

CEO Survey มุมมองเศรษฐกิจในช่วง 6 เดือนแรกของปี 2558

สุมิตรา ตั้งสมารพงษ์
สุวิศาสตร์ เฝ้าเหลืองทอง
ฝ่ายวิจัย
29 เมษายน 2558

Researchdepartment@set.or.th

Executive Summary

การสำรวจความคิดเห็นผู้บริหารบริษัทจดทะเบียนในตลาดหลักทรัพย์แห่งประเทศไทย และตลาดหลักทรัพย์ เอ็ม เอ ไอ เกี่ยวกับมุมมองต่อเศรษฐกิจไทย ตลอดจนปัจจัยสนับสนุนและปัจจัยเสี่ยงในการดำเนินธุรกิจในช่วง 6 เดือนแรกของปี 2558 ซึ่งมีบริษัทจดทะเบียนร่วมตอบแบบสอบถาม 83 บริษัท และมีมูลค่าหลักทรัพย์ตามราคาตลาดรวม 40% ของทั้งตลาด สรุปได้ดังนี้

- ส่วนใหญ่คาดการณ์ว่าเศรษฐกิจไทยในช่วง 6 เดือนแรกของปี 2558 มีแนวโน้มดีขึ้น แต่ด้วยความเชื่อมั่นที่น้อยกว่าการสำรวจครั้งที่ผ่านมา โดยผู้บริหารบริษัทจดทะเบียนส่วนใหญ่คาดการณ์ว่าเศรษฐกิจในปี 2558 จะเติบโตในช่วง 2% - 3%
- บริษัทจดทะเบียนมากกว่าครึ่งที่ตอบแบบสอบถาม คาดว่าในปี 2558 จะมีการเติบโตของรายได้มากกว่า 6% และมีถึง 36% ที่คาดว่าจะมีการเติบโตของรายได้มากกว่า 9%
- ผู้บริหารคาดว่า ในช่วง 6 เดือนแรกของปี 2558 ปัจจัยสนับสนุนและปัจจัยเสี่ยงจากภายในประเทศจะมีผลต่ออัตราการขยายตัวทางเศรษฐกิจมากกว่าปัจจัยภายนอกประเทศ
 - ปัจจัยสนับสนุน: ผู้บริหารคาดว่า นโยบายการคลังและการใช้จ่ายภาครัฐจะเป็นเครื่องจักรสำคัญในการขับเคลื่อนเศรษฐกิจ ขณะที่มองว่าราคาน้ำมันที่ปรับลดลงช่วยลดต้นทุนการผลิต และสำหรับปัจจัยด้านเสถียรภาพทางการเมือง ผู้บริหารให้ความสำคัญลดลงเมื่อเทียบกับการสำรวจครั้งที่ผ่านมา
 - ปัจจัยเสี่ยง: ผู้บริหารคาดว่า ปัจจัยเสี่ยง 3 อันดับแรกยังคงเหมือนกับการสำรวจครั้งที่ผ่านมา คือ กำลังซื้อในประเทศ หนี้สินภาคครัวเรือน และเสถียรภาพการเมือง
- นอกจากนั้น ในการสร้างความสามารถในการแข่งขัน บริษัทจดทะเบียนส่วนใหญ่ยังคงให้ความสำคัญกับการปรับปรุงประสิทธิภาพการดำเนินงานและการผลิต ตลอดจนการปรับภายในองค์กร การทำกิจกรรมทางการตลาดที่เน้นการทำวิจัยและพัฒนาผลิตภัณฑ์ และการทำการตลาดแบบเจาะจง (niche market) เพื่อปรับกลยุทธ์ให้สอดคล้องกับสถานการณ์เศรษฐกิจและธุรกิจในปัจจุบัน

Disclaimers: รายงานนี้เป็นส่วนหนึ่งของการสำรวจความคิดเห็นของผู้บริหารบริษัทจดทะเบียนในตลาดหลักทรัพย์แห่งประเทศไทยและตลาดหลักทรัพย์ เอ็ม เอ ไอ โดยความร่วมมือระหว่างสถาบันวิจัยเพื่อตลาดทุน ตลาดหลักทรัพย์แห่งประเทศไทย (CMRI) และสมาคมบริษัทจดทะเบียนไทย (TLCA) ซึ่งทำการสำรวจในช่วงวันที่ 16 มกราคม - 15 มีนาคม 2558

เกี่ยวกับการสำรวจความคิดเห็นของผู้บริหารบริษัทจดทะเบียน (CEO Survey)

วัตถุประสงค์ กลุ่มตัวอย่าง และช่วงเวลาในการสำรวจ

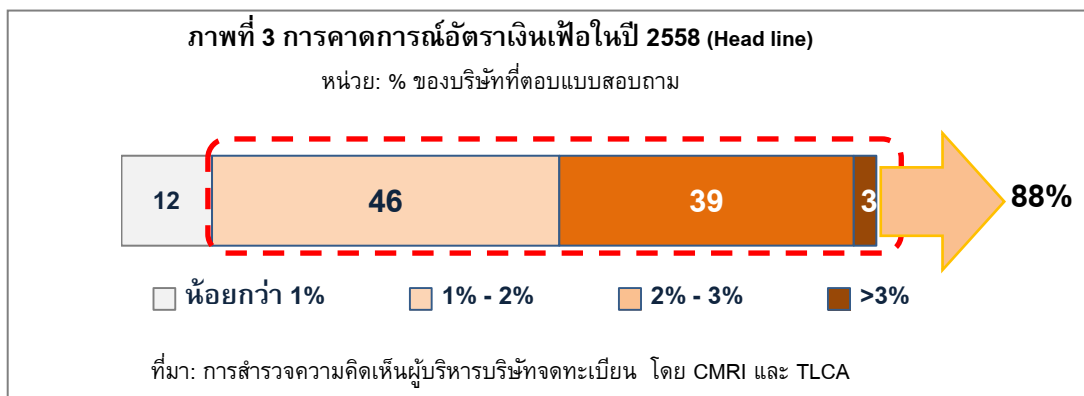
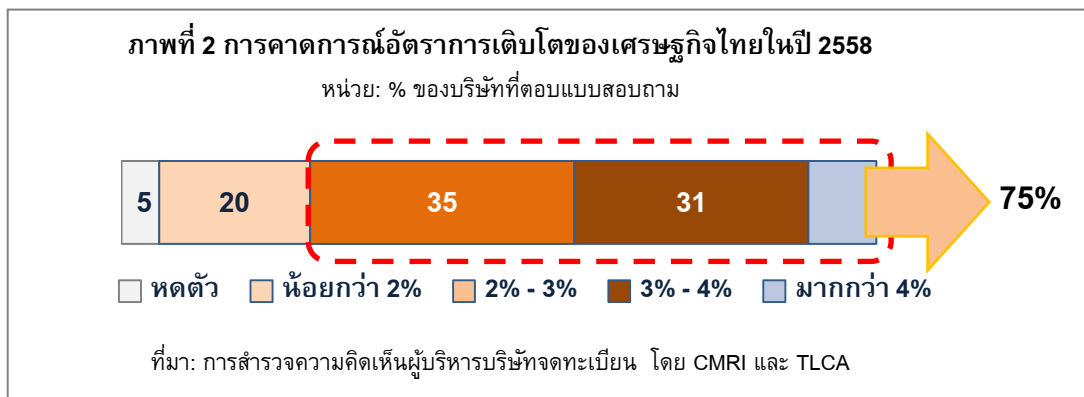
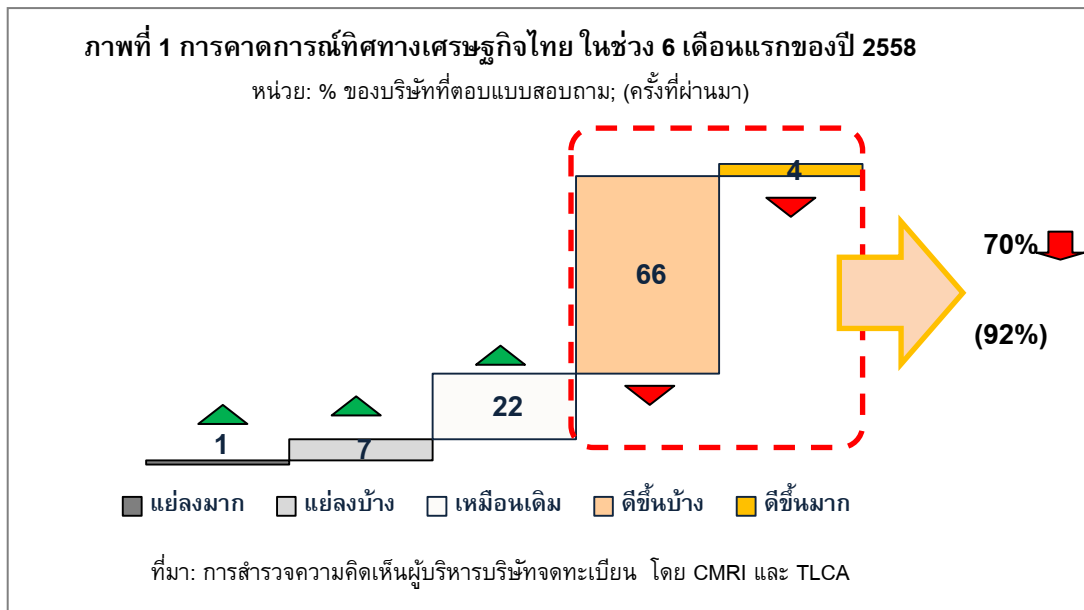
- สถาบันวิจัยเพื่อตลาดทุน (CMRI) ตลาดหลักทรัพย์แห่งประเทศไทย ร่วมมือสมาคมบริษัทจดทะเบียนไทย (TLCA) ในการสำรวจความคิดเห็นของผู้บริหารระดับสูงของบริษัทจดทะเบียนในตลาดหลักทรัพย์แห่งประเทศไทย (SET) และตลาดหลักทรัพย์ เอ็ม เอ ไอ (mai) เป็นรายไตรมาส เพื่อทราบมุมมองจากผู้บริหารระดับสูงของบริษัทจดทะเบียนในตลาดหลักทรัพย์แห่งประเทศไทย (SET) และตลาดหลักทรัพย์ เอ็ม เอ ไอ (mai) เกี่ยวกับภาวะเศรษฐกิจและธุรกิจ แนวโน้มการส่งออก การลงทุนและการระดมทุน อันจะนำมาซึ่งข้อมูลที่จะเป็นประโยชน์ในการวางแผนกลยุทธ์สำหรับภาคธุรกิจในอนาคต และทราบถึงความคิดเห็นของผู้บริหารต่อประเด็นสำคัญต่างๆ ในแต่ละช่วงเวลา
- ในการสำรวจความคิดเห็นในครั้งนี้ มีบริษัทจดทะเบียนร่วมตอบแบบสอบถาม 83 บริษัทจาก 23 หมวดธุรกิจ มีมูลค่าหลักทรัพย์ตามราคาตลาดรวม 40% ของมูลค่าหลักทรัพย์ตามราคาตลาด (ณ สิ้นเดือนกุมภาพันธ์ 2558)
- การสำรวจความคิดเห็นจัดทำขึ้นในช่วงวันที่ 16 มกราคม - 15 มีนาคม 2558

แนวโน้มเศรษฐกิจไทย

ผู้บริหารบริษัทจดทะเบียน (CEO) คาดว่า เศรษฐกิจในช่วง 6 เดือนแรกของปี 2558 มีแนวโน้มดีขึ้น แต่พบว่าความเชื่อมั่นในเศรษฐกิจไทยของกลุ่มผู้บริหารปรับลดลงจากการสำรวจครั้งที่ผ่านมา อย่างไรก็ตาม CEO ส่วนใหญ่ คาดว่าอัตราการเติบโตทางเศรษฐกิจไทยของปี 2558 ทั้งปีจะเติบโตในช่วง 2% - 3%

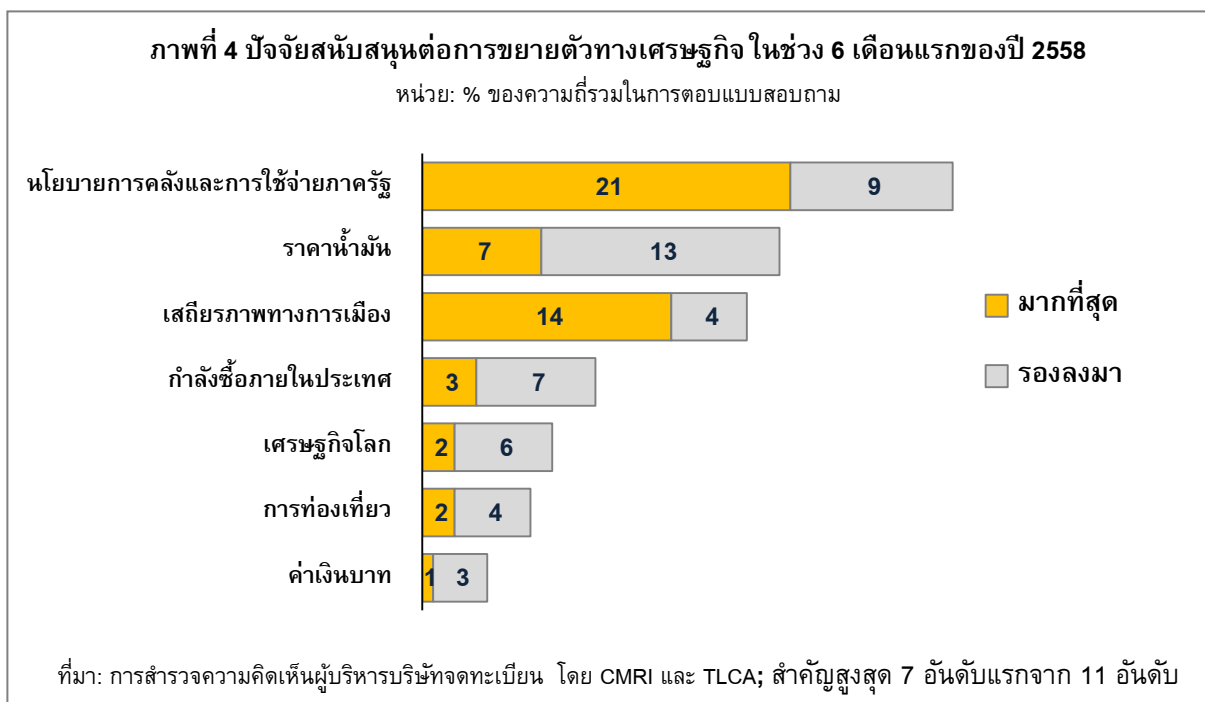
- 70% ของ CEO ที่ร่วมตอบแบบสอบถาม คาดว่าเศรษฐกิจไทยในช่วง 6 เดือนแรกของปี 2558 มีทิศทางที่ดีขึ้น ซึ่งลดลงจาก 92% การสำรวจครั้งที่ผ่านมา โดย 66% คาดว่าเศรษฐกิจในช่วง 6 เดือนข้างหน้าจะดีขึ้นบ้าง ขณะที่ 4% คาดว่าดีขึ้นมาก สะท้อนว่าเศรษฐกิจไทยในช่วง 6 เดือนแรกของปี 2558 จะฟื้นตัวแบบค่อยเป็นค่อยไป (ภาพที่ 1)

- CEO ส่วนใหญ่คาดการณ์ว่า อัตราการเจริญเติบโตของเศรษฐกิจไทย ในปี 2558 ทั้งปีจะเติบโตในช่วง 2% - 3% และมีถึง 40% ของ CEO ที่คาดว่าเศรษฐกิจจะเติบโตมากกว่า 3% (ภาพที่ 2) สำหรับอัตราเงินเฟ้อ CEO ส่วนใหญ่คาดการณ์ว่าอัตราเงินเฟ้อ ปี 2558 อยู่ที่ 1% - 2% (ภาพที่ 3)



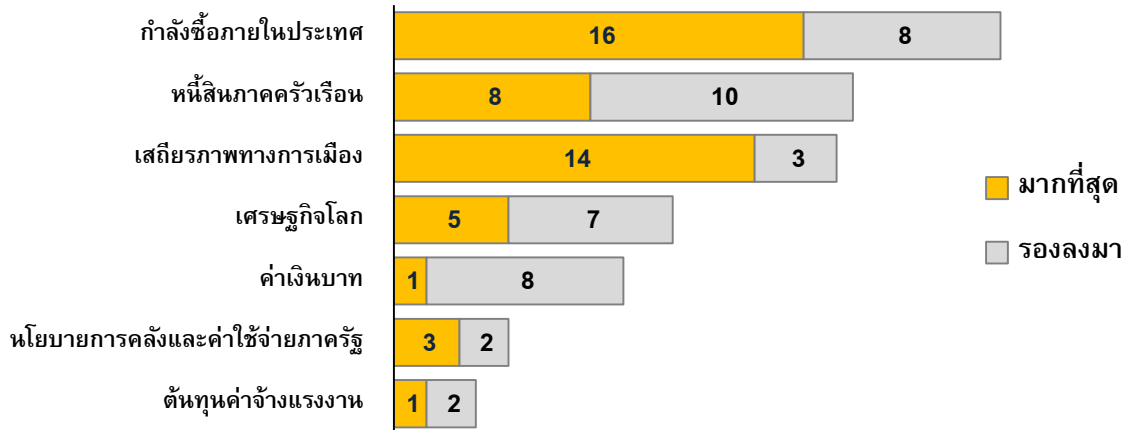
CEO คาดว่า ปัจจัยสนับสนุนและปัจจัยเสี่ยงต่อการขยายตัวของเศรษฐกิจไทยในช่วง 6 เดือนแรกของปี 2558 เป็นปัจจัยภายในประเทศมากกว่าปัจจัยภายนอกประเทศ

- **ปัจจัยสนับสนุน:** CEO คาดว่า นโยบายการคลังและการใช้จ่ายภาครัฐยังคงเป็นเครื่องจักรสำคัญในการขับเคลื่อนเศรษฐกิจไทย และคาดว่าราคาน้ำมันที่ปรับลดลง จะช่วยลดต้นทุนการผลิต สำหรับปัจจัยด้านเสถียรภาพทางการเมืองที่ CEO ให้ความสำคัญเป็นอันดับ 1 จากการสำรวจ ครั้งที่ผ่านมานั้นปรับลดลงมาอยู่ในอันดับ 3 ในการสำรวจครั้งนี้ นอกจากนี้ CEO ยังมองว่า กำลังซื้อภายในประเทศ เศรษฐกิจโลก การท่องเที่ยว และค่าเงินบาท ยังคงเป็นปัจจัยสำคัญที่สนับสนุนการเติบโตทางเศรษฐกิจไทยในช่วง 6 เดือนแรกของปี 2558 (ภาพที่ 4)
- **ปัจจัยเสี่ยงต่อการขยายตัวทางเศรษฐกิจของไทยในช่วง 6 เดือนแรกของปี 2558 พบว่า 3 อันดับแรกยังคงเหมือนกับการสำรวจ ครั้งที่ผ่านมา ได้แก่ กำลังซื้อภายในประเทศ หนี้สินภาคครัวเรือน และเสถียรภาพการเมือง (ภาพที่ 5) ผลจากความล่าช้าในการเบิกจ่ายงบประมาณภาครัฐที่จะช่วย เพิ่มเม็ดเงินเข้าสู่ระบบเศรษฐกิจ อีกทั้งราคาผลผลิตเกษตรตกต่ำ ทำให้กำลังซื้อในประเทศลดลง กอปรกับหนี้สินภาคครัวเรือนที่ปรับตัว เพิ่มขึ้นอย่างต่อเนื่อง ซึ่งจากข้อมูลของธนาคารแห่งประเทศไทย พบว่า ในปี 2557 หนี้สินภาคครัวเรือนคิดเป็นประมาณ 84% ต่อผลิตภัณฑ์มวลรวมภายในประเทศ (GDP) เพิ่มขึ้นจาก 56% ในปี 2551**



ภาพที่ 5 ปัจจัยเสี่ยงต่อการขยายตัวทางเศรษฐกิจของไทยในช่วง 6 เดือนแรกของปี 2558

หน่วย: % ของความถี่รวมในการตอบแบบสอบถาม



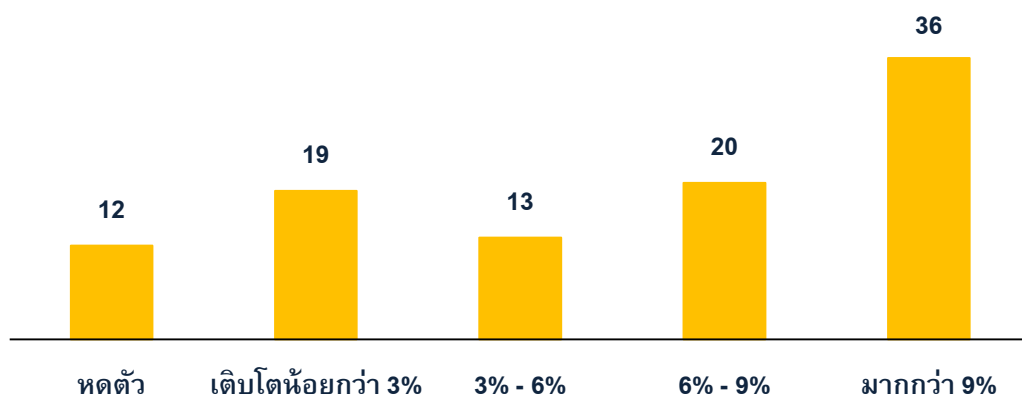
ที่มา: การสำรวจความคิดเห็นผู้บริหารบริษัทจดทะเบียน โดย CMRI และ TLCA; สำคัญสูงสุด 7 อันดับแรกจาก 11 อันดับ

แนวโน้มธุรกิจของบริษัทจดทะเบียนไทย

CEO กว่าครึ่งคาดการณ์ว่า อัตราการเติบโตของธุรกิจในปี 2558 จะอยู่ในระดับสูงกว่า 6% (ภาพที่ 6) แม้ว่า CEO คาดการณ์ว่าเศรษฐกิจของประเทศในปี 2558 จะฟื้นตัวอย่างค่อยเป็นค่อยไป

ภาพที่ 6 การคาดการณ์การเติบโตของรายได้ของบริษัทจดทะเบียน ในปี 2558

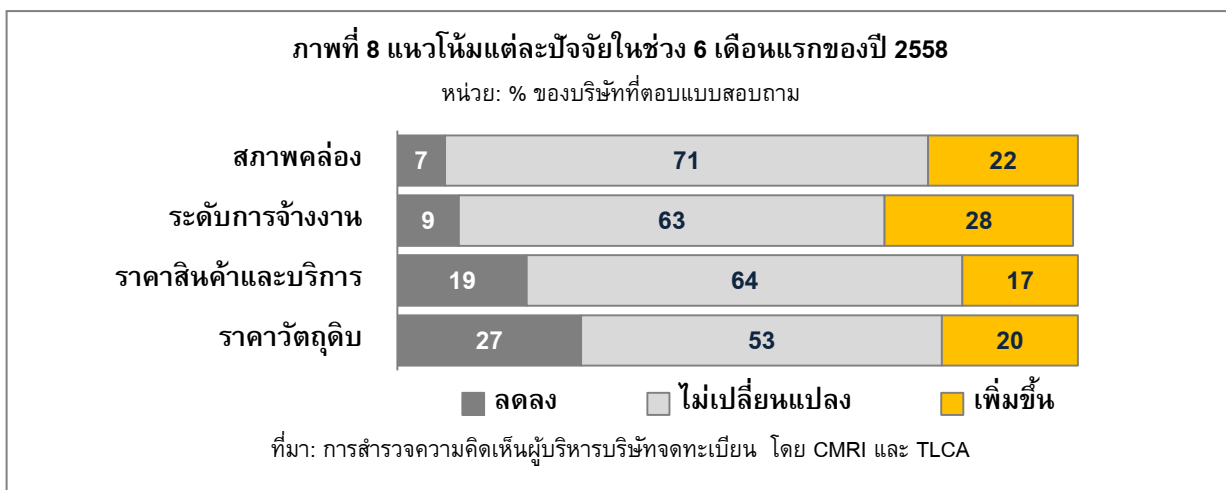
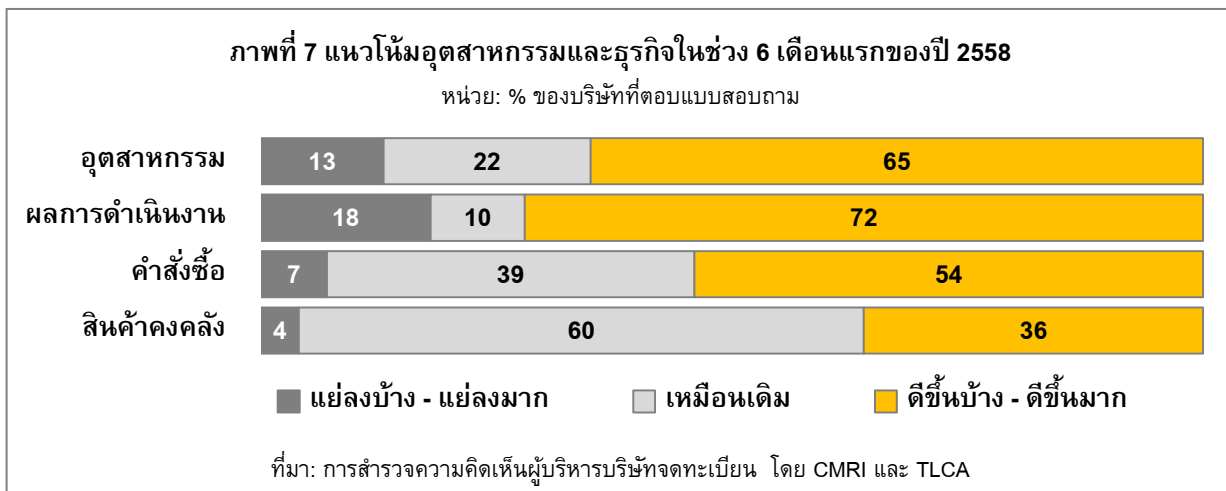
หน่วย: % ของบริษัทที่ตอบแบบสอบถาม



ที่มา: การสำรวจความคิดเห็นผู้บริหารบริษัทจดทะเบียน โดย CMRI และ TLCA

CEO ส่วนใหญ่คาดการณ์ว่า แนวโน้มของอุตสาหกรรมและผลการดำเนินงานของธุรกิจในช่วง 6 เดือนแรกของปี 2558 จะปรับตัวในทิศทางที่ดีขึ้น (ภาพที่ 7)

- 65% ของ CEO คาดการณ์ว่าแนวโน้มอุตสาหกรรมในช่วง 6 เดือนแรกของปี 2558 จะปรับตัวดีขึ้น และ 72% ของ CEO คาดการณ์ว่า ผลการดำเนินงานของบริษัทในช่วง 6 เดือนแรกของปี 2558 จะปรับตัวดีขึ้น ซึ่งมีสัดส่วนสูงกว่าความคิดเห็นต่อภาวะอุตสาหกรรม
 - ด้านคำสั่งซื้อ: 54% ของ CEO คาดว่าบริษัทจะได้รับคำสั่งซื้อเพิ่มขึ้น แม้ว่าจะได้รับผลกระทบจากกำลังซื้อภายในประเทศที่ลดลง
 - ด้านสภาพคล่องและระดับการจ้างงาน: CEO ส่วนใหญ่คาดว่าจะยังอยู่ในระดับเดิม ไม่เปลี่ยนแปลงจากการสำรวจครั้งที่ผ่านมา
 - ด้านราคาวัตถุดิบ: CEO ส่วนใหญ่คาดการณ์ว่าราคาวัตถุดิบจะปรับตัวลดลง ส่วนหนึ่งเป็นผลจากราคาน้ำมันที่ปรับตัวลดลง (ภาพที่ 8)



อย่างไรก็ตาม CEO ได้สะท้อนถึงปัจจัยที่มีความกังวลใจในการดำเนินธุรกิจในช่วง 6 เดือนแรกของปี 2558 ดังนี้

- ปัจจัยที่ CEO มีความกังวลใจมากที่สุดอันดับแรก ได้แก่ กำลังซื้อภายในประเทศที่ลดลง อันดับ 2 คือ การขาดแคลนแรงงานมีฝีมือ ซึ่งเป็นปัญหาต่อเนื่องของภาคธุรกิจไทย อันดับ 3 คือ ต้นทุนการผลิตที่มีแนวโน้มเพิ่มขึ้น ซึ่งอาจเป็นผลจากการขาดแคลนแรงงานมีฝีมือ อันดับ 4 คือ ผลกระทบจากนโยบายการปฏิรูปเศรษฐกิจหรือปฏิรูปประเทศ และอันดับที่ 5 คือ ภาวะเศรษฐกิจของประเทศคู่ค้าที่ยังมีความไม่แน่นอน
- ขณะที่ปัจจัยที่ CEO คาดว่าเป็นปัจจัยบวกต่อกิจการ ได้แก่ อัตราดอกเบี้ย ความเพียงพอของสินเชื่อระยะสั้นและระยะยาว ค่าเงินบาท และกระแสความรับผิดชอบต่อสังคม
- นอกจากนี้ CEO ยังให้มุมมองเพิ่มเติมเกี่ยวกับปัจจัยอื่นๆ ที่อาจมีผลกระทบต่อการดำเนินงานในช่วง 6 เดือนแรกของปี 2558 ได้แก่
 - การขาดความชัดเจนและความไม่แน่นอนของนโยบายภาครัฐที่ไม่ใช่เรื่องการค้า อากาศ ทิศทางและนโยบายในอนาคตของหน่วยงานกำกับดูแล เช่น กสทช. นโยบายการกระตุ้นเศรษฐกิจ การเร่งเบิกจ่ายตามงบประมาณ การชะลอตัวของโครงการขนาดใหญ่ของภาครัฐ เป็นต้น
 - ความไม่เท่าเทียมกันและความไม่เสมอภาคในด้านการแข่งขัน อาทิ การทุ่มตลาดของจีน กฎหมายและกฎเกณฑ์ที่ยังไม่เอื้อต่อความสามารถในการแข่งขัน ตลอดจนโครงสร้างภาษีของวัตถุดิบนำเข้าสูงกว่าสินค้าสำเร็จรูปที่เข้าประเทศไทย การไม่มีกฎหมายคุ้มครองผู้บริโภคและผู้ผลิตในเรื่องความ ทำให้บริษัทไทยความได้เปรียบในเชิงแข่งขันของไทยลดลงเมื่อเทียบกับคู่แข่งทางธุรกิจ
 - การขาดการส่งเสริมการพัฒนาเทคโนโลยีในการออกผลิตภัณฑ์ใหม่

กลยุทธ์การปรับตัวเพื่อเตรียมรับมือกับความไม่แน่นอนของเศรษฐกิจไทยและเศรษฐกิจโลก

ในช่วง 6 เดือนแรกของปี 2558 บริษัทจดทะเบียนใช้กลยุทธ์การปรับตัวที่หลากหลาย โดยมุ่งเพิ่มประสิทธิภาพการดำเนินงานและการผลิต สร้างมูลค่าการเพิ่มให้สินค้าและบริการ วิจัยและพัฒนาผลิตภัณฑ์ และทำการตลาดแบบเฉพาะเจาะจงเพิ่มมากขึ้น (ภาพที่ 9)

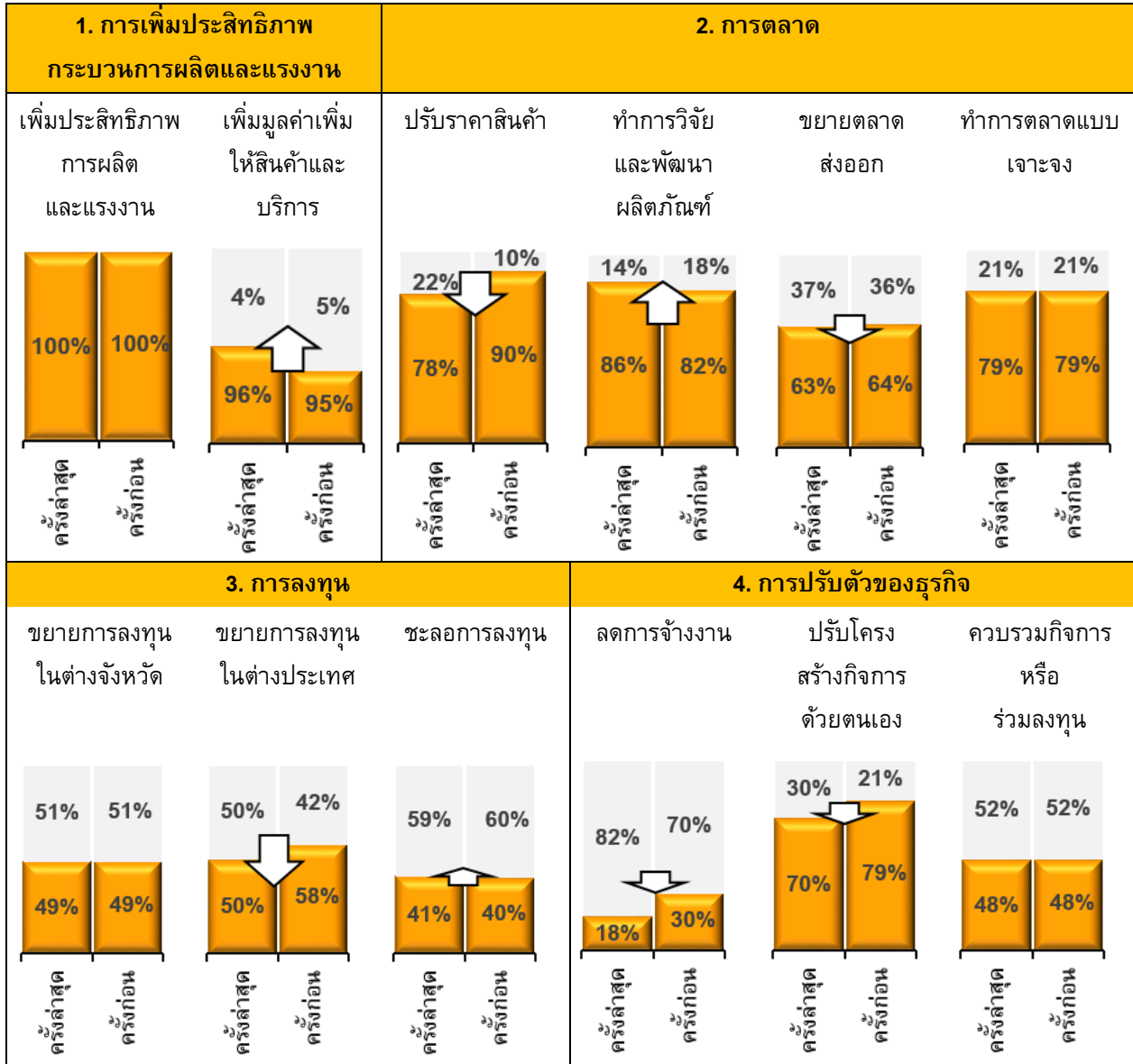
- ด้านการปรับปรุงประสิทธิภาพการดำเนินงานและการผลิต: บริษัทจดทะเบียนส่วนใหญ่มีการปรับกระบวนการทำงานและการผลิต และให้ความสำคัญกับสร้างมูลค่าเพิ่มให้สินค้าและบริการ
- ด้านการตลาด:
 - 1) 78% ของบริษัทจดทะเบียนทำการปรับราคาสินค้าและบริการ
 - 2) 86% ของบริษัทจดทะเบียนทำการวิจัยและพัฒนาผลิตภัณฑ์
 - 3) 63% ของบริษัทจดทะเบียนขยายตลาดในการกระจายสินค้า โดยการขยายตลาดส่งออก และ
 - 4) 79% ทำการตลาดแบบเฉพาะเจาะจง (niche market)

จากการเปรียบเทียบกับผลจากการสำรวจความคิดเห็นครั้งที่ผ่านมากล่าวได้ว่า บริษัทจดทะเบียนยังคงให้ความสำคัญกับการเพิ่มประสิทธิภาพการดำเนินงาน และเน้นการทำการวิจัยและพัฒนาเพื่อสร้างมูลค่าเพิ่มให้ผลิตภัณฑ์ ทำให้ผลิตภัณฑ์มีความโดดเด่นเพิ่มมากขึ้น บริษัทสามารถใช้กลยุทธ์การตลาดแบบเจาะตลาดเฉพาะกลุ่มได้ดีขึ้น

- ด้านการลงทุน: ในช่วง 6 เดือนแรกของปี 2558 บริษัทจดทะเบียนส่วนใหญ่มีแนวโน้มลงทุนเพิ่มขึ้น แต่บริษัทจำนวนมากขึ้นที่รอดูความชัดเจนการฟื้นตัวของเศรษฐกิจตลอดจนกำลังซื้อทั้งภายในประเทศและต่างประเทศ และมีบริษัทจำนวนมากขึ้นที่เริ่มชะลอการขยายการลงทุนในต่างประเทศ
- ด้านการปรับตัวทางธุรกิจ: บริษัทจดทะเบียนให้ความสำคัญกับการปรับปรุงโครงสร้างภายในบริษัทและการควบรวมกิจการมากกว่าการปรับลดอัตราการจ้างงาน

ภาพที่ 9 กลยุทธ์การปรับตัวและแนวทางการรับมือความไม่แน่นอนของเศรษฐกิจไทยและเศรษฐกิจโลก ในช่วง 6 เดือนแรกของปี 2558

หน่วย: % ของบริษัทที่ตอบแบบสอบถาม



หมายเหตุ: สีเข้ม แสดงถึง มาตรการที่ดำเนินการแล้วหรืออยู่ระหว่างดำเนินการ (1)
 สีอ่อน แสดงถึง มาตรการที่ไม่อยู่ในแผนการดำเนินการ (2)
 % คำนวณจาก (1) / (1) + (2)
 ที่มา: การสำรวจความคิดเห็นผู้บริหารบริษัทจดทะเบียน โดย CMRI และ TLCA

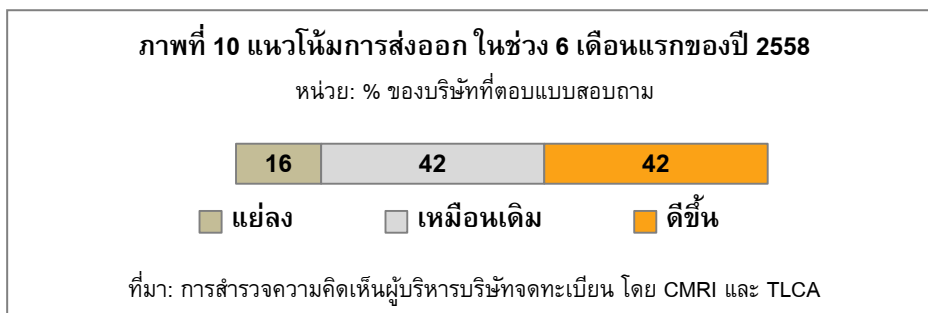
นอกจากนี้ CEO ยังมีการเตรียมความพร้อมและปรับกลยุทธ์ในการรับมือกับความไม่แน่นอนทางเศรษฐกิจในหลายๆ ด้าน อาทิ

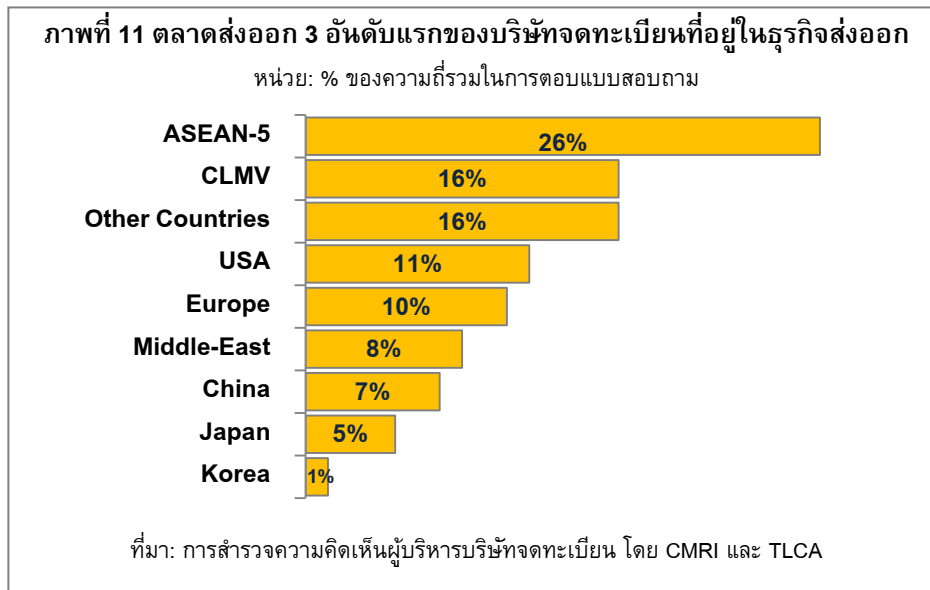
- ติดตามสถานการณ์การเปลี่ยนแปลงต่างๆ อย่างใกล้ชิด และพร้อมปรับกลยุทธ์ให้สอดคล้องกับสถานการณ์

- ประสานงานการทำงานกับภาครัฐอย่างใกล้ชิด
- ให้ความสำคัญกับการบริหารเชิงกลยุทธ์เพิ่มมากขึ้น โดยปรับปรุงกระบวนการผลิตและจัดจำหน่ายให้เกิดประสิทธิภาพและประสิทธิผลสูงสุด
 - กำหนดการเติบโตของธุรกิจให้เหมาะสม เสริมสร้างและเพิ่มพันธมิตรทางธุรกิจ และปรับเปลี่ยนแผนธุรกิจทุก 3 - 6 เดือน
 - ขยายธุรกิจ โดยกระจายการทำธุรกิจปลายน้ำ-ต้นน้ำ
 - ใช้ประโยชน์จากเงินทุนไหลเข้า
- ให้ความสำคัญกับการบริหารการเงินมากยิ่งขึ้น
 - จัดหาแหล่งเงินที่มีต้นทุนที่เหมาะสมและรักษาระดับสภาพคล่องของธุรกิจ
 - ควบคุมและลดค่าใช้จ่าย โดยลดต้นทุนการดำเนินงานที่ไม่จำเป็น และลงทุนในโครงการที่ช่วยประหยัดค่าใช้จ่ายในระยะยาว อาทิ การลงทุนในระบบพลังงาน เป็นต้น
- พัฒนาบุคลากร
 - สร้างแรงจูงใจในการทำงานของพนักงาน
 - พัฒนาบุคลากรเพื่อทำงานต่างประเทศและขยายงานต่างประเทศ

แนวโน้มการส่งออกของบริษัทจดทะเบียน ในช่วง 6 เดือนแรกของปี 2558

- 42% ของ CEO คาดการณ์ว่าแนวโน้มการส่งออกในช่วง 6 เดือนแรกของปี 2558 จะทรงตัวในระดับเดิม ขณะที่อีก 42% คาดว่าการส่งออกจะปรับตัวดีขึ้น และมีเพียง 16% เท่านั้นที่คาดว่า การส่งออกจะแย่ลง โดยตลาดส่งออกที่สำคัญ คือ ASEAN ทั้งกลุ่ม ASEAN-5 และกลุ่ม CLMV (ภาพที่ 10 - 11)



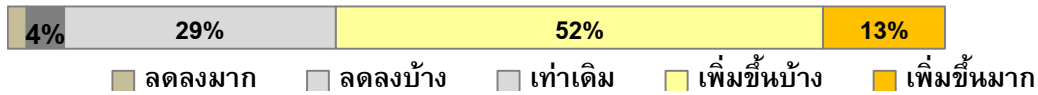


แนวโน้มการลงทุนของบริษัทจดทะเบียน ในช่วง 6 เดือนแรกของปี 2558

- 65% ของ CEO ทั้งหมดคาดการณ์ว่า แนวโน้มการลงทุนในช่วง 6 เดือนแรกของปี 2558 จะเพิ่มขึ้น แต่น้อยกว่าการสำรวจครั้งที่ผ่านมาที่เคยอยู่ที่ 82% ของ CEO ทั้งนี้จากความไม่แน่นอนของเศรษฐกิจไทยและเศรษฐกิจโลก (ภาพที่ 12)
- แหล่งเงินทุนที่สำคัญของธุรกิจ 3 อันดับแรก ในปี 2558 ได้แก่ กำไรสะสม รองลงมาคือ สินเชื่อจากธนาคารพาณิชย์ และการออกหุ้นกู้ภายในประเทศ (ภาพที่ 13) ซึ่งผลเหมือนกันกับการสำรวจครั้งที่ผ่านมา
- เมื่อพิจารณาการลงทุนต่างประเทศของบริษัทจดทะเบียน พบว่า
 - 53% ของบริษัทจดทะเบียนที่ตอบแบบสอบถามมีการลงทุนในต่างประเทศ โดยส่วนใหญ่ลงทุนในกลุ่ม ASEAN และมีการกระจายการลงทุนไปยังจีน ยุโรป สหรัฐอเมริกา และแอฟริกา เป็นต้น
 - 48% ของบริษัทจดทะเบียนที่ลงทุนต่างประเทศ มีแนวโน้มการลงทุนเพิ่มขึ้นในช่วง 6 เดือนแรกของปี 2558 มีเป้าหมายการลงทุนใน ASEAN จีน ญี่ปุ่น ไต้หวัน ออสเตรเลีย อินเดีย ฯลฯ ซึ่งจากการสำรวจในครั้งนี้ พบว่า บริษัทจดทะเบียนปรับเปลี่ยนแผนกลยุทธ์การลงทุน โดยเพิ่มการลงทุนในบางประเทศและชะลอการลงทุนในบางประเทศ (ภาพที่ 14)

ภาพที่ 12 แนวโน้มการลงทุน ในช่วง 6 เดือนแรกของปี 2558

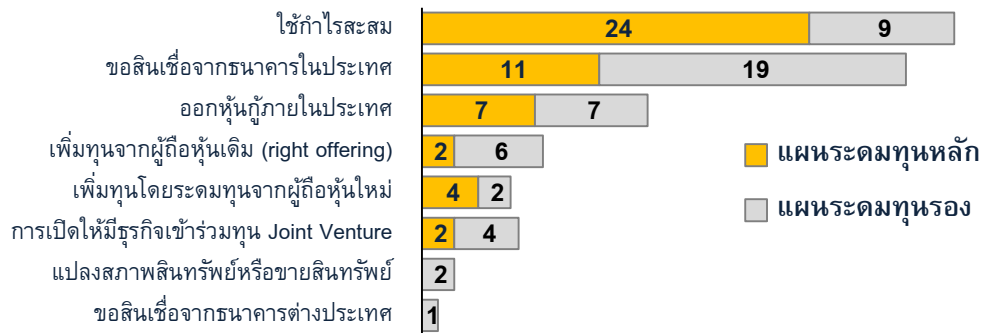
หน่วย: % ของบริษัทที่ตอบแบบสอบถาม



ที่มา: การสำรวจความคิดเห็นผู้บริหารบริษัทจดทะเบียน โดย CMRI และ TLCA

ภาพที่ 13 แผนระดมทุนของบริษัทจดทะเบียน ในปี 2558

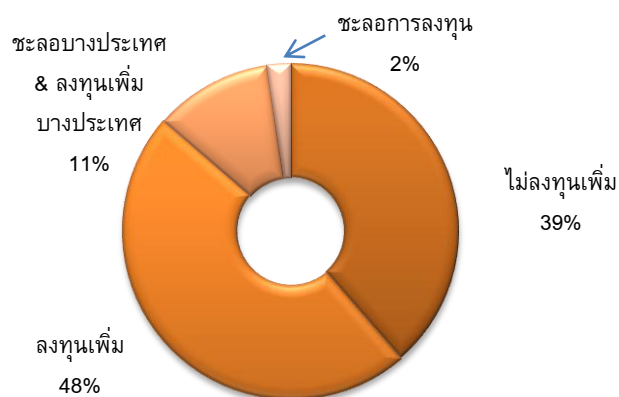
หน่วย: % ของความถี่รวมในการตอบแบบสอบถาม



ที่มา: การสำรวจความคิดเห็นผู้บริหารบริษัทจดทะเบียน โดย CMRI และ TLCA

ภาพที่ 14 กลยุทธ์การลงทุนในต่างประเทศของบริษัทจดทะเบียนไทย ในช่วง 6 เดือนแรกของปี 2558

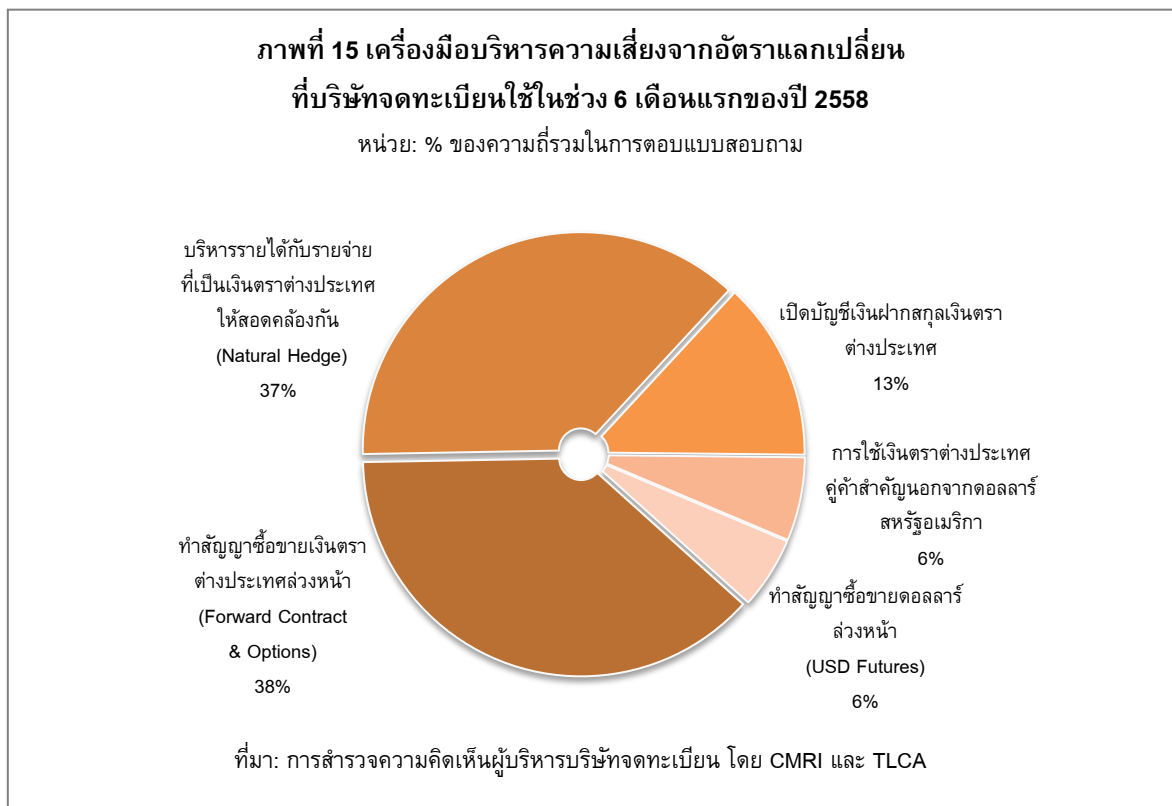
หน่วย: % ของความถี่รวมในการตอบแบบสอบถาม



ที่มา: การสำรวจความคิดเห็นผู้บริหารบริษัทจดทะเบียน โดย CMRI และ TLCA

ความเสี่ยงของบริษัทจดทะเบียนจากการเปลี่ยนแปลงอัตราแลกเปลี่ยน

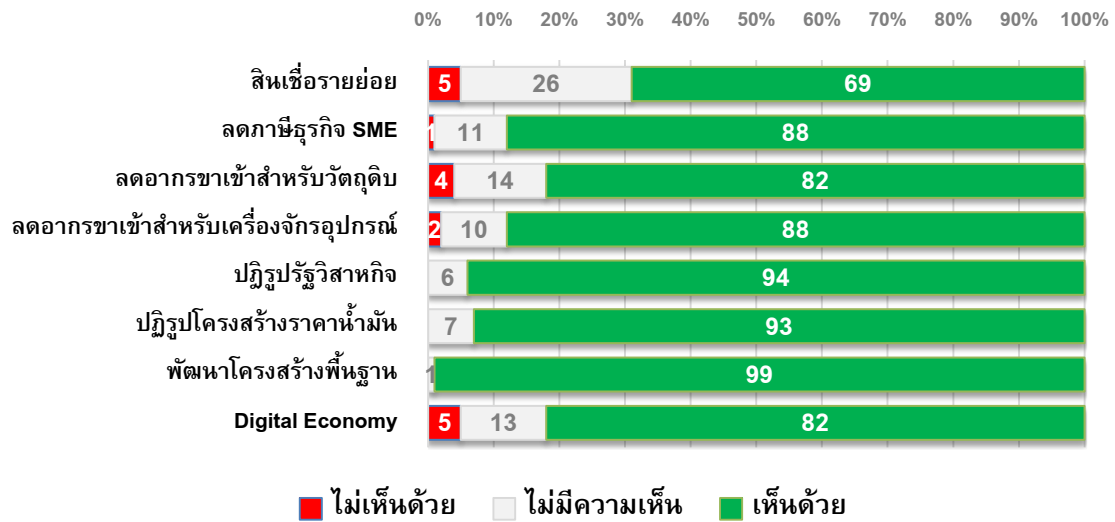
- เมื่อพิจารณาความเสี่ยงของบริษัทจดทะเบียนจากการเปลี่ยนแปลงอัตราแลกเปลี่ยนจากการลงทุนในต่างประเทศ การส่งออก และการให้บริการลูกค้าต่างประเทศ พบว่า 76% ของบริษัทจดทะเบียนทั้งหมดที่ตอบแบบสอบถาม มี exposure กับต่างประเทศ และเพื่อให้การบริหารจัดการธุรกิจมีประสิทธิภาพ บริษัทจดทะเบียนเหล่านี้ส่วนใหญ่เลือกใช้ Forward Contract และ Natural Hedge ในการบริหารความเสี่ยง (ภาพที่ 15)



มุมมองของบริษัทจดทะเบียนไทยต่อมาตรการกระตุ้นเศรษฐกิจและพัฒนาสังคมของรัฐบาลชุดปัจจุบัน

- CEO ส่วนใหญ่เห็นด้วยกับมาตรการกระตุ้นเศรษฐกิจและพัฒนาสังคมของรัฐบาลชุดปัจจุบัน โดยเฉพาะอย่างยิ่งการเร่งพัฒนาสาธารณูปโภค การปฏิรูปพลังงาน และการปฏิรูปรัฐวิสาหกิจ (ภาพที่ 16)

ภาพที่ 16 ความคิดเห็นของบริษัทจดทะเบียน
 ต่อนโยบายมาตรการกระตุ้นเศรษฐกิจและพัฒนาสังคมของรัฐบาลชุดปัจจุบัน
 หน่วย: % ของบริษัทที่ตอบแบบสอบถาม



ที่มา: การสำรวจความคิดเห็นผู้บริหารบริษัทจดทะเบียน โดย CMRI และ TLCA