



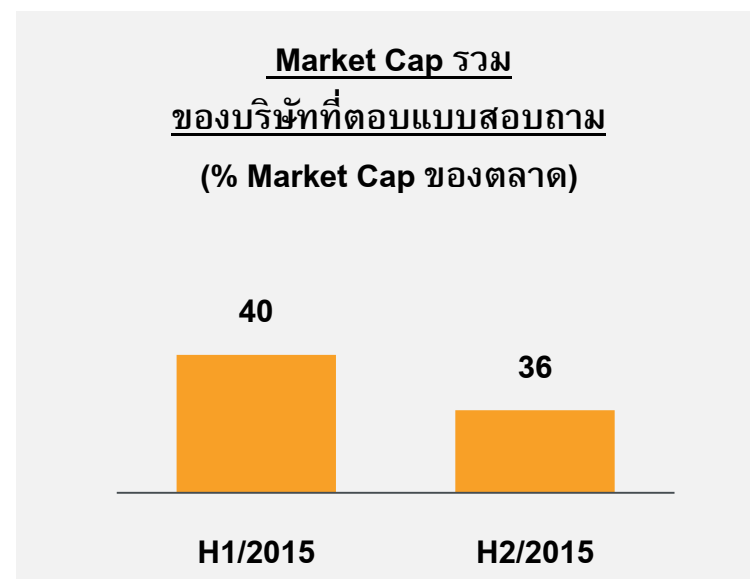
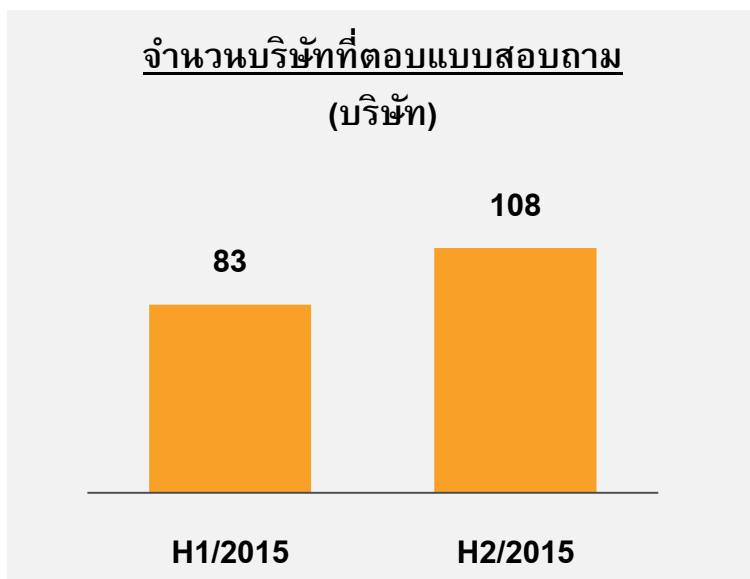
# ผลการสำรวจความคิดเห็นผู้บริหารบริษัทจดทะเบียน (CEO Survey) Economic Outlook ในช่วงครึ่งหลังของปี 2558

19 ตุลาคม 2558



# CEO Survey

- ช่วงเวลาการสำรวจ: 22 กรกฎาคม - 2 กันยายน 2558
- กลุ่มบริษัทจดทะเบียนที่ตอบแบบสอบถาม
  - บริษัทจดทะเบียน 108 แห่ง จาก 25 หมวดธุรกิจ\*: 93 บริษัทใน SET และ 15 บริษัทใน mai
  - มี Market Cap รวม 4.70 ล้านล้านบาท คิดเป็น 36% ของตลาด (ณ 31 สิงหาคม 2558)



ที่มา: CEO Survey โดยความร่วมมือระหว่างสถาบันวิจัยเพื่อตลาดทุน (CMRI) บริษัท ศูนย์รับฝากหลักทรัพย์ (ประเทศไทย) จำกัด (TSD) และสมาคมบริษัทจดทะเบียน (TLCA)

# บริษัทจดทะเบียนที่ร่วมตอบแบบสอบถาม

บริษัทที่ร่วมตอบแบบสอบถามในครั้งนีมาจาก 25 หมวดธุรกิจ เพิ่มขึ้นจาก 23 หมวดธุรกิจในครั้งก่อน  
 เพิ่ม: ประกันภัยและประกันชีวิต เหมืองแร่ และบริการเฉพาะกิจ  
 ลด: ชั้นส่วนอิเล็กทรอนิกส์

จำนวนบริษัทในหมวดธุรกิจ	H1/2015	H2/2015
จากการสำรวจ		
เทคโนโลยีสารสนเทศและการสื่อสาร	4	10
พลังงานและสาธารณูปโภค	7	9
พัฒนาอสังหาริมทรัพย์	6	8
อาหารและเครื่องดื่ม	5	8
เงินทุนและหลักทรัพย์	3	6
สื่อและสิ่งพิมพ์	1	6
บริการรับเหมาก่อสร้าง	3	5
แฟชั่น	3	4
พาณิชย์	5	4
บรรจุภัณฑ์	3	4
ปิโตรเคมีและเคมีภัณฑ์	4	4
ยานยนต์	4	3
การท่องเที่ยวและสันทนาการ	1	3

จำนวนบริษัทในหมวดธุรกิจ	H1/2015	H2/2015
จากการสำรวจ		
ธนาคาร	4	3
ของใช้ส่วนตัวและเวชภัณฑ์	1	3
เหล็ก	1	2
ขนส่งและโลจิสติกส์	1	2
ของใช้ในครัวเรือนและสำนักงาน	2	2
ประกันภัยและประกันชีวิต	0	2
เหมืองแร่	0	1
วัสดุก่อสร้าง	4	1
การแพทย์	2	1
วัสดุอุตสาหกรรมและเครื่องจักร	2	1
บริการเฉพาะกิจ	0	1
ชั้นส่วนอิเล็กทรอนิกส์	1	0
บริษัทจดทะเบียนใน mai	16	15



ก้าวสู่ทศวรรษที่ 5

ที่มา: CEO Survey โดยความร่วมมือระหว่างสถาบันวิจัยเพื่อตลาดทุน (CMRI) บริษัท ศูนย์รับฝากหลักทรัพย์ (ประเทศไทย) จำกัด (TSD) และสมาคมบริษัทจดทะเบียน (TLCA)

# หัวข้อนำเสนอ

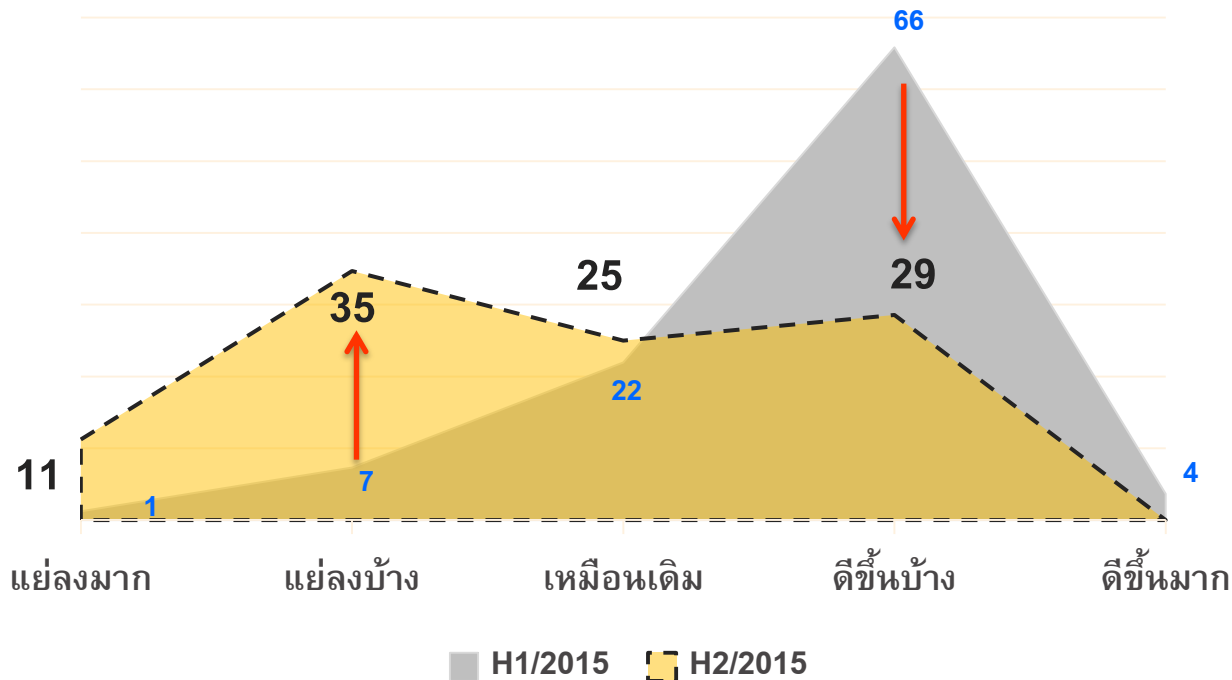
1. ภาพรวมเศรษฐกิจ และอุตสาหกรรม
2. การดำเนินธุรกิจ
3. ประเด็นคำถามพิเศษ

# 1. ภาพรวมเศรษฐกิจ และอุตสาหกรรม

CEO เปลี่ยนแปลงการคาดการณ์ทิศทางเศรษฐกิจ โดยคาดว่าเศรษฐกิจจะแย่ลงในช่วงครึ่งหลังของปี 2558 จากที่เคยคาดการณ์ว่าในช่วงครึ่งแรกของปี 2558 เศรษฐกิจจะเติบโตแบบค่อยเป็นค่อยไป

## การคาดการณ์ทิศทางเศรษฐกิจไทยในครึ่งแรกและครึ่งหลังปี 2558

หน่วย: % ของบริษัทที่ตอบแบบสอบถาม

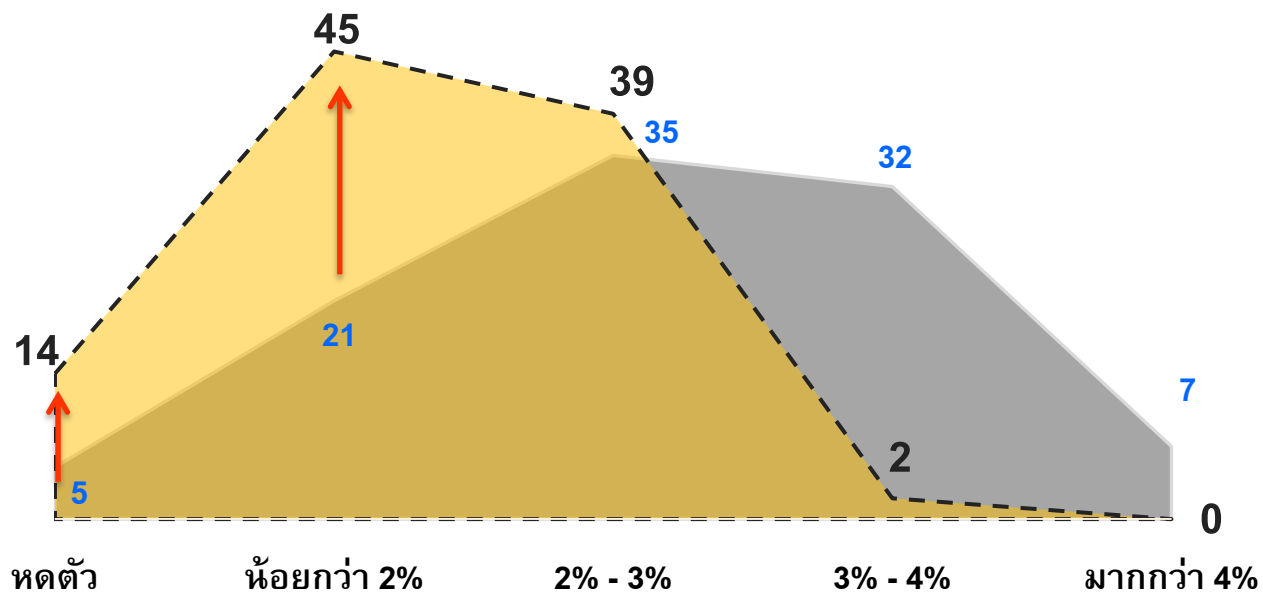


# 1. ภาพรวมเศรษฐกิจ และอุตสาหกรรม

CEO ปรับลดประมาณการการเติบโตทางเศรษฐกิจลงไปอยู่ในช่วงน้อยกว่า 2% จากที่คาดว่าจะเติบโตในช่วง 2% - 4% จากการสำรวจครั้งก่อน

## การคาดการณ์อัตราการเติบโตของเศรษฐกิจไทยในปี 2558

หน่วย: % ของบริษัทที่ตอบแบบสอบถาม



ก้าวสู่ทศวรรษที่ 5

ที่มา: CEO Survey โดย CMRI & TSD & TLCA

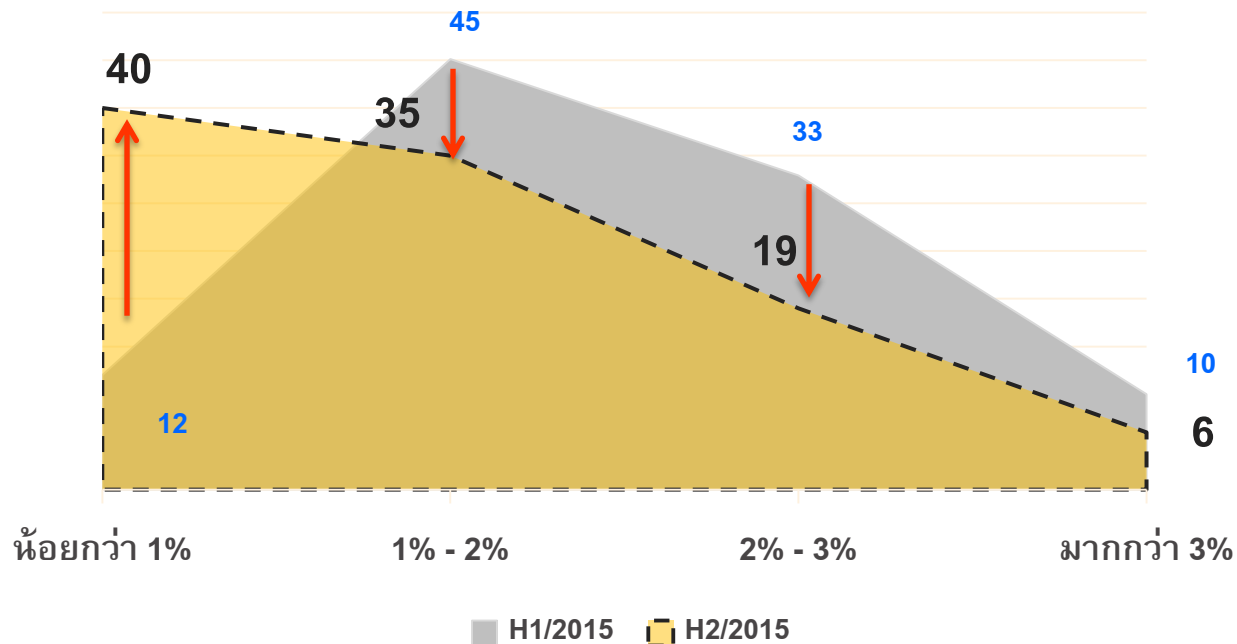
■ H1/2015 ■ H2/2015

# 1. ภาพรวมเศรษฐกิจ และอุตสาหกรรม

ด้านอัตราเงินเฟ้อ ปี 2558 CEO คาดว่า มีแนวโน้มลดลงจากการคาดการณ์ใน H1/2015 โดยส่วนใหญ่คาดว่าจะอยู่ในระดับน้อยกว่า 1% จากเดิมที่คาดการณ์ไว้ในช่วง 1% - 2%

## การคาดการณ์อัตราเงินเฟ้อ (Headline Inflation) ในปี 2558

หน่วย: % ของบริษัทที่ตอบแบบสอบถาม



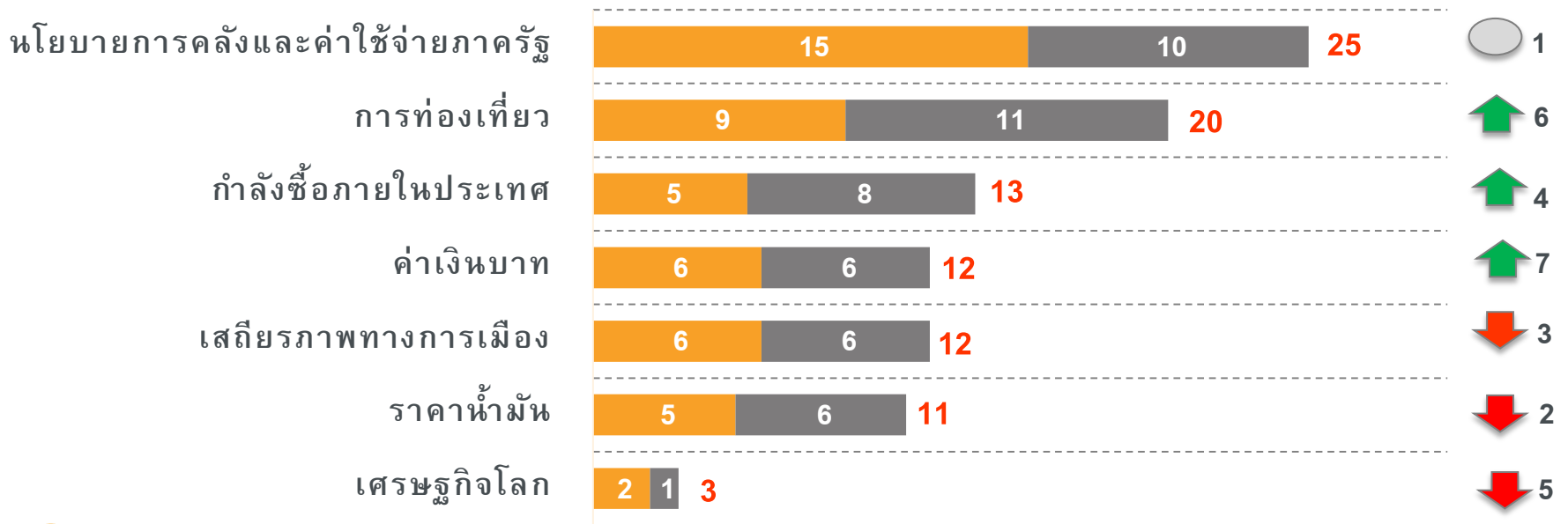
# 1. ภาพรวมเศรษฐกิจ และอุตสาหกรรม

นโยบายการคลังและการใช้จ่ายของภาครัฐยังคงเป็นปัจจัยสำคัญในการขับเคลื่อนเศรษฐกิจ ขณะที่ปัจจัยด้านการท่องเที่ยวจะมีบทบาทมากขึ้นโดยขยับมาอยู่อันดับ 2 จากอันดับ 6 จากการสำรวจครั้งก่อน และ CEO เริ่มให้ความสำคัญกับค่าเงินบาทที่ขยับจากอันดับ 7 มาอยู่อันดับ 4

## ปัจจัยสนับสนุนต่อการขยายตัวทางเศรษฐกิจของไทย 7 อันดับแรก ในช่วงครึ่งปีหลังของปี 2558

หน่วย: % ของความถี่รวมในการตอบแบบสอบถาม

Rank H1/2015



■ มากที่สุด ■ รองลงมา





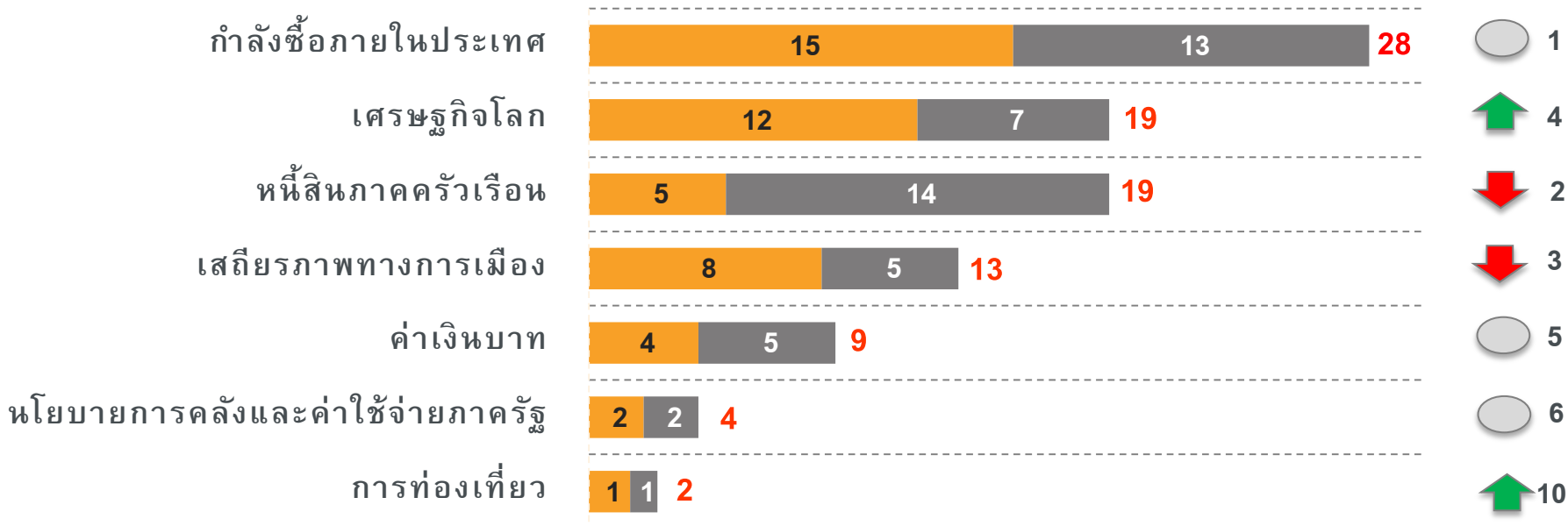
# 1. ภาพรวมเศรษฐกิจ และอุตสาหกรรม

กำลังซื้อในประเทศที่ลดลงยังเป็นปัจจัยเสี่ยงต่อเศรษฐกิจไทย ขณะที่ปัจจัยเสี่ยงด้านสถานการณ์เศรษฐกิจโลกมีความสำคัญเพิ่มมากขึ้นเนื่องจากไม่เติบโตอย่างที่เคยคาด

## ปัจจัยเสี่ยงต่อการขยายตัวทางเศรษฐกิจของไทย 7 อันดับแรก ในช่วงครึ่งปีหลังของปี 2558

หน่วย: % ของความถี่รวมในการตอบแบบสอบถาม

Rank H1/2015

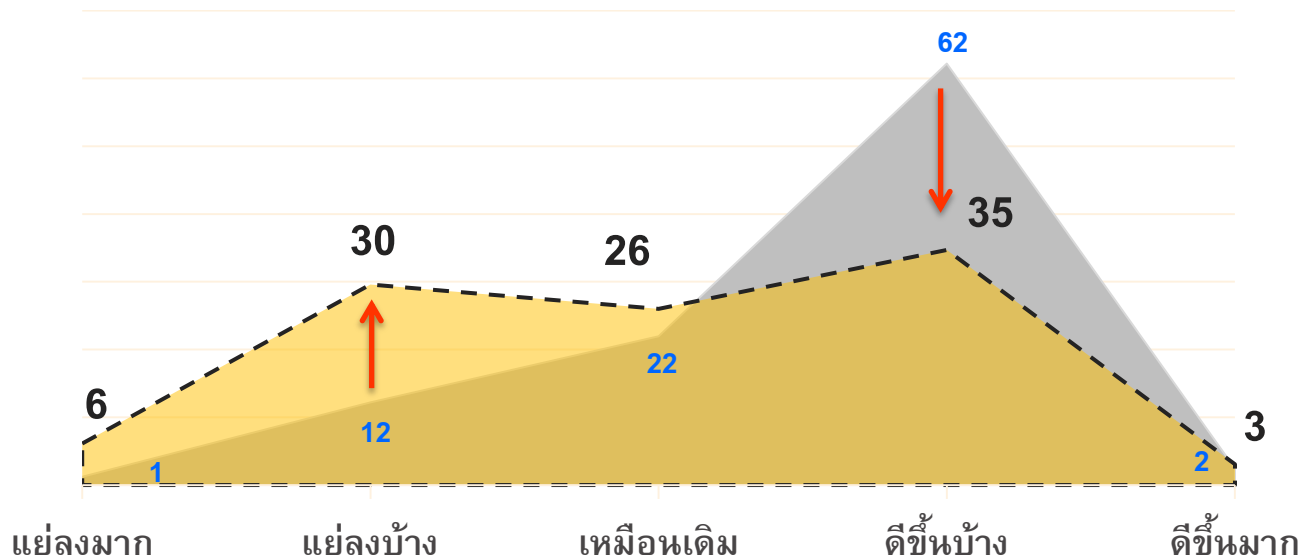


# 1. ภาพรวมเศรษฐกิจ และอุตสาหกรรม

CEO คาดการณ์แนวโน้มอุตสาหกรรมจะปรับตัวแยลงสอดคล้องไปในทิศทางเดียวกับการคาดการณ์ทิศทางเศรษฐกิจ

## แนวโน้มอุตสาหกรรม ในช่วงครึ่งหลังของปี 2558

หน่วย: % ของบริษัทที่ตอบแบบสอบถาม



ก้าวสู่ทศวรรษที่ 5

ที่มา: CEO Survey โดย CMRI & TSD & TLCA

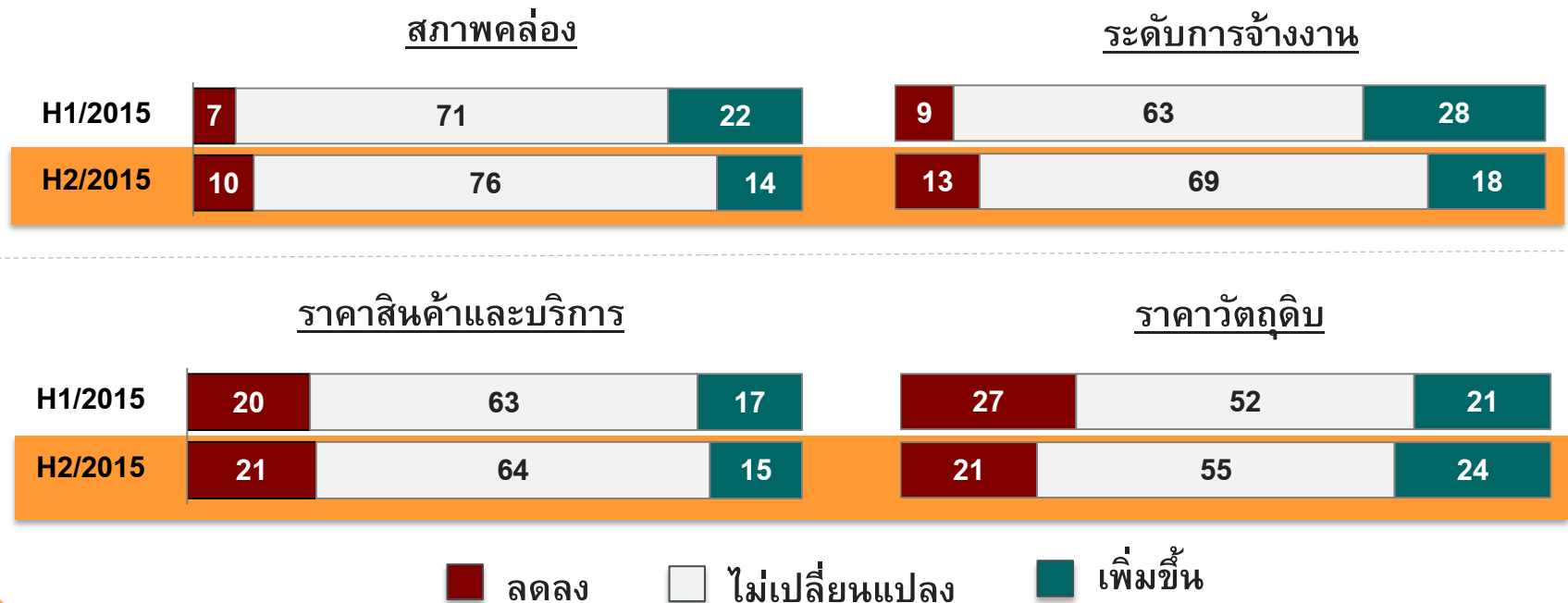
■ H1/2015 ■ H2/2015

# 1. ภาพรวมเศรษฐกิจ และอุตสาหกรรม

ในช่วงครึ่งหลังของปี 2558 CEO ส่วนใหญ่คาดว่า สภาพคล่องของธุรกิจ การจ้างงาน ราคาวัตถุดิบ ตลอดจนราคาสินค้าและบริการจะอยู่ในระดับเดิม โดยมีข้อสังเกตพบว่า CEO ที่คาดการณ์ว่าระดับการจ้างงานลดลงมีสัดส่วนเพิ่มขึ้น

## แนวโน้มธุรกิจในช่วง 6 เดือน

หน่วย: % ของบริษัทที่ตอบแบบสอบถาม



# หัวข้อนำเสนอ

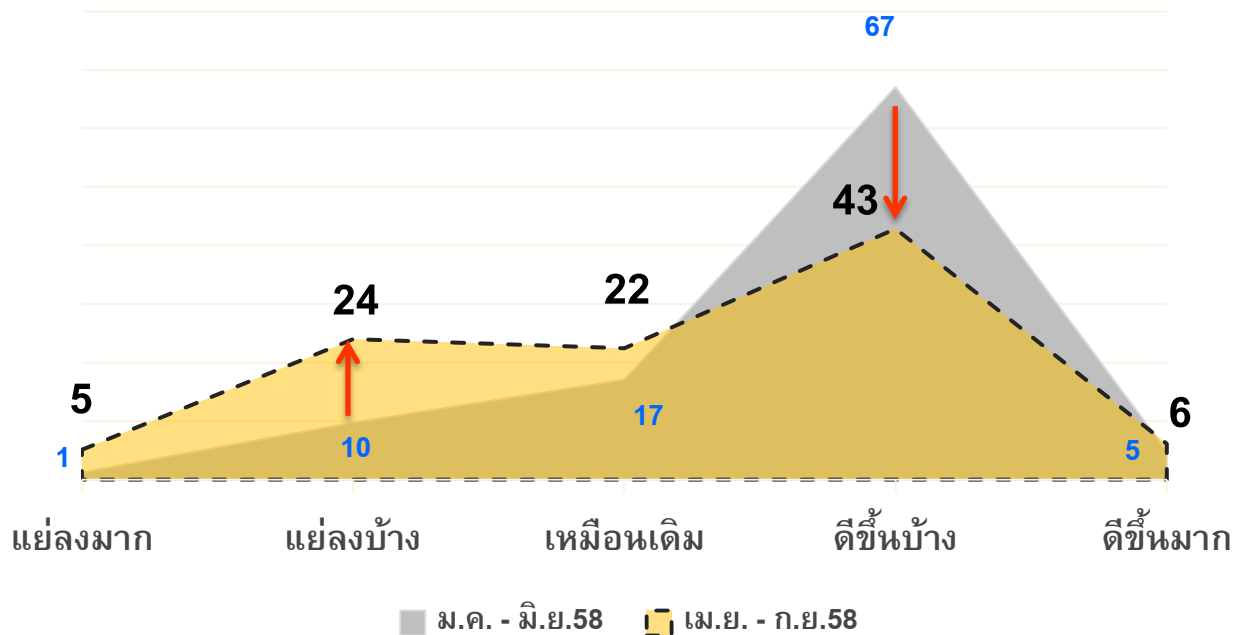
1. ภาพรวมเศรษฐกิจ และอุตสาหกรรม
2. การดำเนินธุรกิจ
3. ประเด็นคำถามพิเศษ

## 2. การดำเนินธุรกิจ

CEO ส่วนใหญ่คาดการณ์ว่าผลการดำเนินงานในช่วงครึ่งหลังของปี 2558 มีแนวโน้มดีขึ้นบ้าง แต่ CEO ที่คาดการณ์ว่าผลการดำเนินงานจะแย่ลงมีสัดส่วนสูงขึ้น

### การคาดการณ์ผลการดำเนินงานในช่วง 6 เดือน

หน่วย: % ของบริษัทที่ตอบแบบสอบถาม



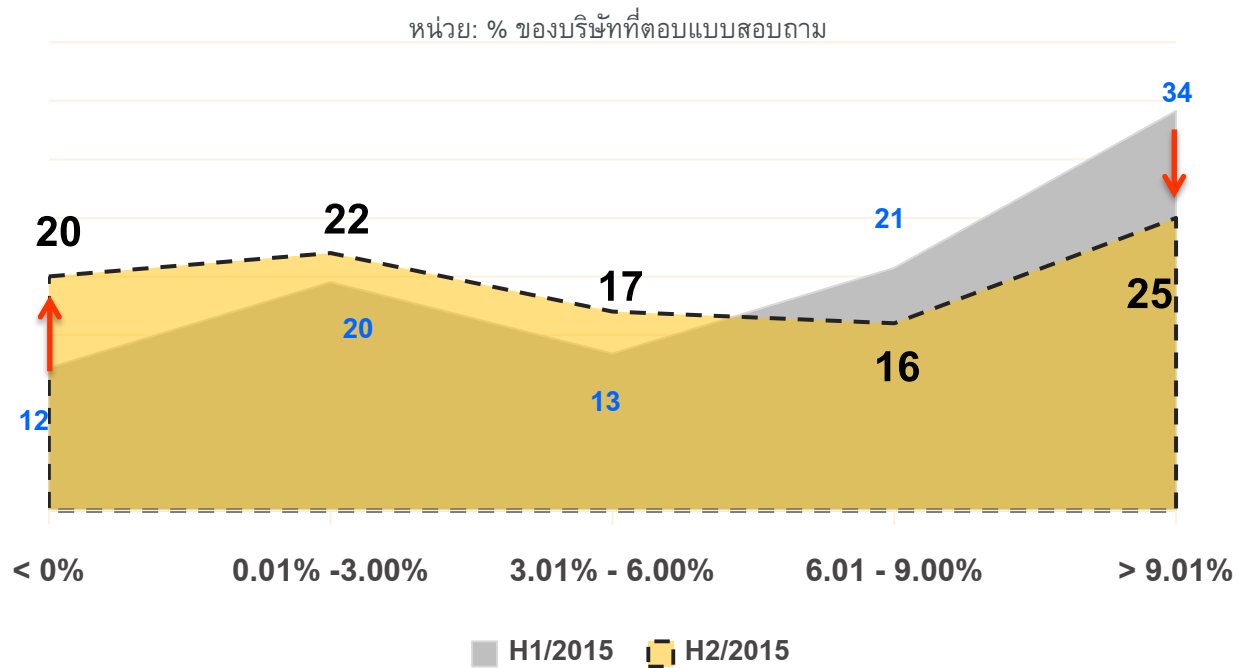
ก้าวสู่ทศวรรษที่ 5

ที่มา: CEO Survey โดย CMRI & TSD & TLCA

## 2. การดำเนินธุรกิจ

โดยรวม CEO คาดว่าการเติบโตของรายได้จะลดลง อย่างไรก็ตามมีถึง 41% ที่คาดว่า รายได้ในปี 2558 จะเติบโตมากกว่า 6%

### การคาดการณ์การเติบโตของรายได้ของบริษัทในปี 2558



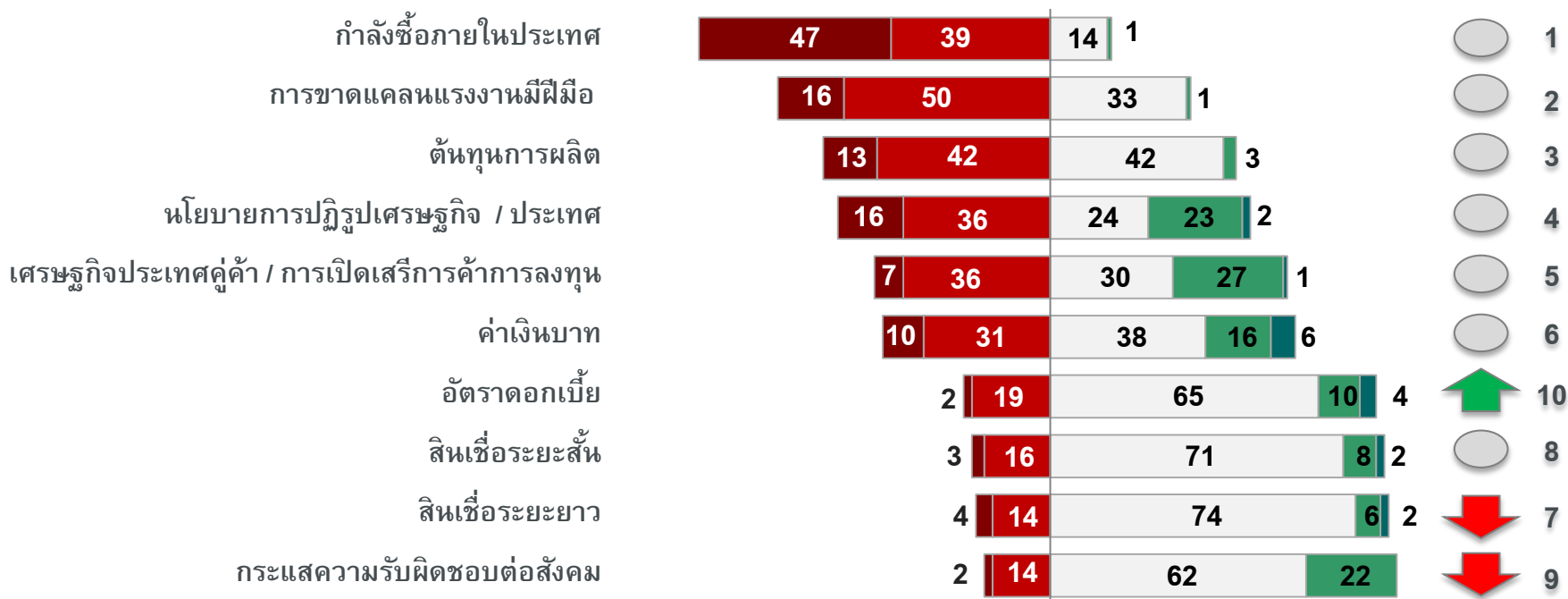
## 2. การดำเนินงาน

CEO ส่วนใหญ่ มีความกังวลสูงในด้านกำลังซื้อภายในประเทศที่ลดลง การขาดแคลนแรงงานมีฝีมือ ต้นทุนการผลิต เหมือนการสำรวจครั้งที่ผ่านมา

### ระดับความกังวลใจต่อปัจจัยในการดำเนินธุรกิจในช่วงครึ่งปีหลังของปี 2558

หน่วย: % ของบริษัทที่ตอบแบบสอบถาม

(Rank H1/2015)



■ กังวลใจ 
 ■ กังวลใจมาก 
 □ ไม่กังวล 
 ■ น่าจะมีผลบวก 
 ■ น่าจะมีผลบวกมาก

## 2. การดำเนินธุรกิจ - กลยุทธ์การปรับตัวปัจจุบัน

CEO มุ่งเน้นการปรับตัวในด้านการปรับประสิทธิภาพการดำเนินงาน ขณะที่ด้านการตลาดให้ความสำคัญกับการวิจัยและพัฒนาสินค้าให้สอดคล้องกับความต้องการปัจจุบัน และการทำการตลาดแบบเจาะจงเพื่อตอบสนองตลาดเฉพาะกลุ่ม

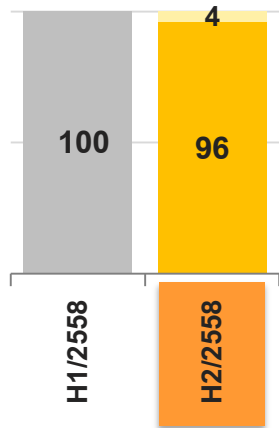
### แนวทางการรับมือความไม่แน่นอนของเศรษฐกิจไทยและเศรษฐกิจโลก

หน่วย: % ของบริษัทที่ตอบแบบสอบถาม

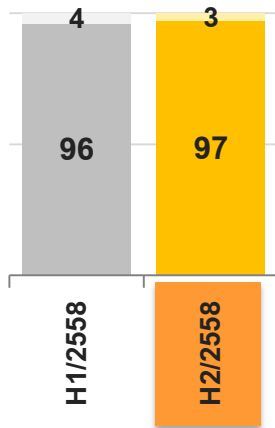
#### 1. ด้านประสิทธิภาพการผลิต/บริการ

#### 2. ด้านการตลาด

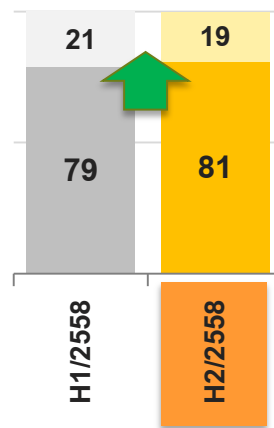
เพิ่มประสิทธิภาพการผลิตและแรงงาน



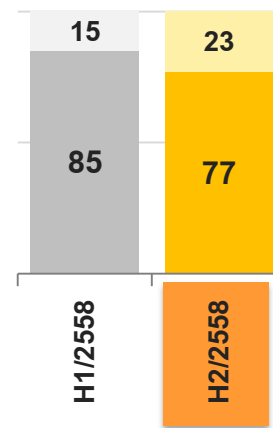
เพิ่มมูลค่าเพิ่มให้สินค้าและบริการ



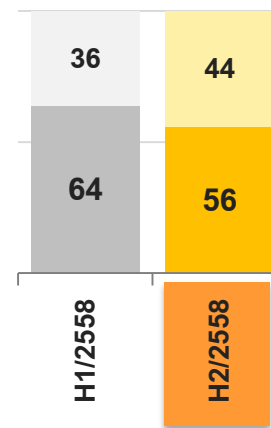
ปรับราคาสินค้า



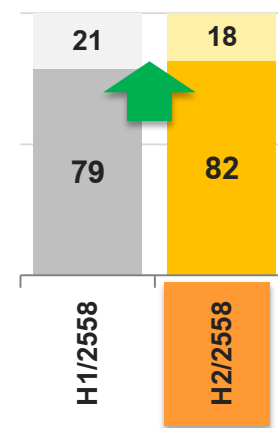
ทำการวิจัยและพัฒนาผลิตภัณฑ์



ขยายตลาดส่งออก



ทำการตลาดแบบเจาะจง



ก้าวสู่ทศวรรษที่ 5

ที่มา: CEO Survey โดย CMRI & TSD & TLCA

สีเข้ม แสดงถึง มาตรการที่ดำเนินการแล้วหรืออยู่ระหว่างดำเนินการ (1)

สีอ่อน แสดงถึง มาตรการที่ไม่อยู่ในแผนการดำเนินการ (2)

% คำนวณจาก (1) / (1) + (2)



## 2. การดำเนินธุรกิจ - กลยุทธ์การปรับตัวปัจจุบัน

CEO ให้ความสำคัญกับการบริหารจัดการภายใน อาทิ การปรับโครงสร้างธุรกิจ และมีการวางแผนการขยายการลงทุนไปในต่างประเทศ ขณะเดียวกันเริ่มมีสัญญาณการลดการลงทุนในประเทศและเริ่มมีการลดการจ้างงานเพิ่มขึ้น

### แนวทางการรับมือความไม่แน่นอนของเศรษฐกิจไทยและเศรษฐกิจโลก

หน่วย: % ของบริษัทที่ตอบแบบสอบถาม

#### 3. ด้านการลงทุน

#### 4. ด้านการปรับตัวทางธุรกิจ

ขยายการลงทุน  
ในต่างจังหวัด

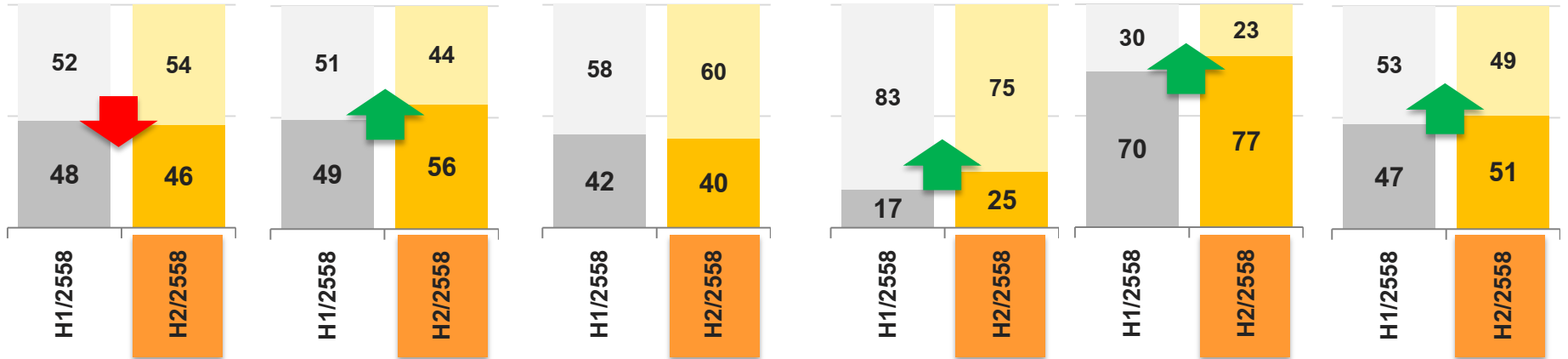
ขยายการลงทุน  
ในต่างประเทศ

ชะลอการลงทุน

ลดการจ้างงาน

ปรับโครงสร้างกิจการ  
ด้วยตนเอง

ควมรวมกิจการ  
หรือร่วมลงทุน



ก้าวสู่ทศวรรษที่ 5

ที่มา: CEO Survey โดย CMRI & TSD & TLCA

สีเข้ม แสดงถึง มาตรการที่ดำเนินการแล้วหรืออยู่ระหว่างดำเนินการ (1)

สีอ่อน แสดงถึง มาตรการที่ไม่อยู่ในแผนการดำเนินการ (2)

% คำนวณจาก (1) / (1) + (2)

## 2. การดำเนินธุรกิจ - กลยุทธ์การปรับตัวปัจจุบัน

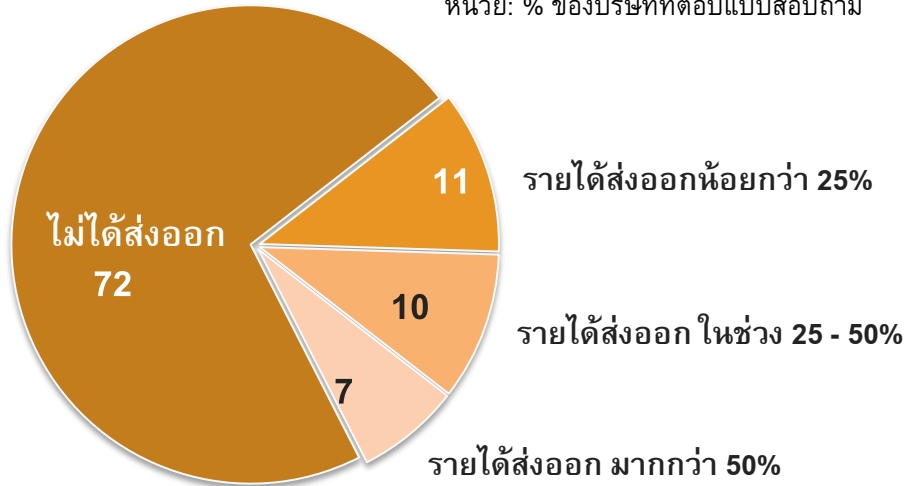
CEO ได้ให้ความคิดเห็นเพิ่มเติมเกี่ยวกับการรับมือความไม่แน่นอนของเศรษฐกิจไทยและเศรษฐกิจโลก ในแบบสอบถาม (Open-end question) ดังนี้

- ติดตามสถานการณ์การเปลี่ยนแปลงต่าง ๆ อย่างใกล้ชิด
- ศึกษาพฤติกรรมผู้บริโภคที่เปลี่ยนแปลงไป เพื่อให้สามารถตอบสนองความต้องการของลูกค้าได้
- ปรับปรุงประสิทธิภาพการดำเนินงานและการขยายงาน
  - เพิ่มความระมัดระวังในการลงทุน
  - ขยายฐานการตลาด โดยเพิ่มสินค้าใหม่
  - ขยายธุรกิจไปยังต่างประเทศในธุรกิจที่บริษัทมีศักยภาพ
- การบริหารการเงิน โดยการควบคุมและลดค่าใช้จ่ายหรือต้นทุนการดำเนินงานที่ไม่จำเป็น

## 2. การดำเนินธุรกิจ - การส่งออก

### รายได้ส่งออกต่อรายได้รวม

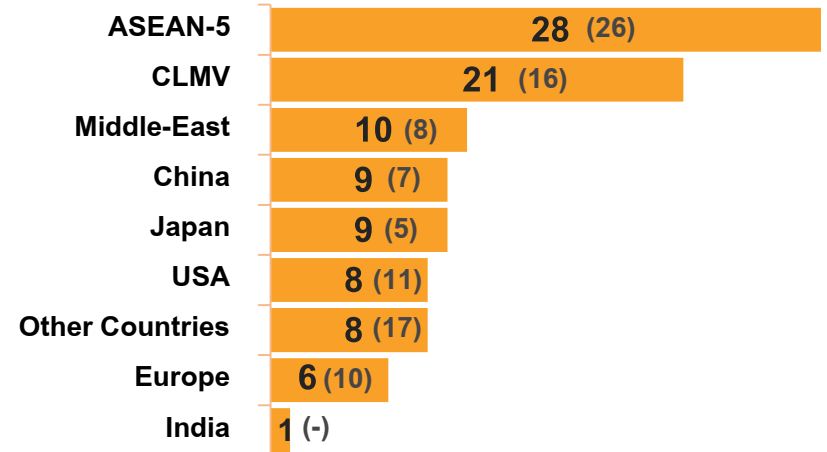
หน่วย: % ของบริษัทที่ตอบแบบสอบถาม



### ตลาดส่งออก 3 อันดับแรก

#### ของบริษัทจดทะเบียนที่ทำธุรกิจส่งออก

หน่วย: % ความถี่ของการตอบแบบสอบถามของบริษัทที่อยู่ในธุรกิจส่งออก (ครั้งก่อน)



### แนวโน้มการส่งออกในช่วง 6 เดือน

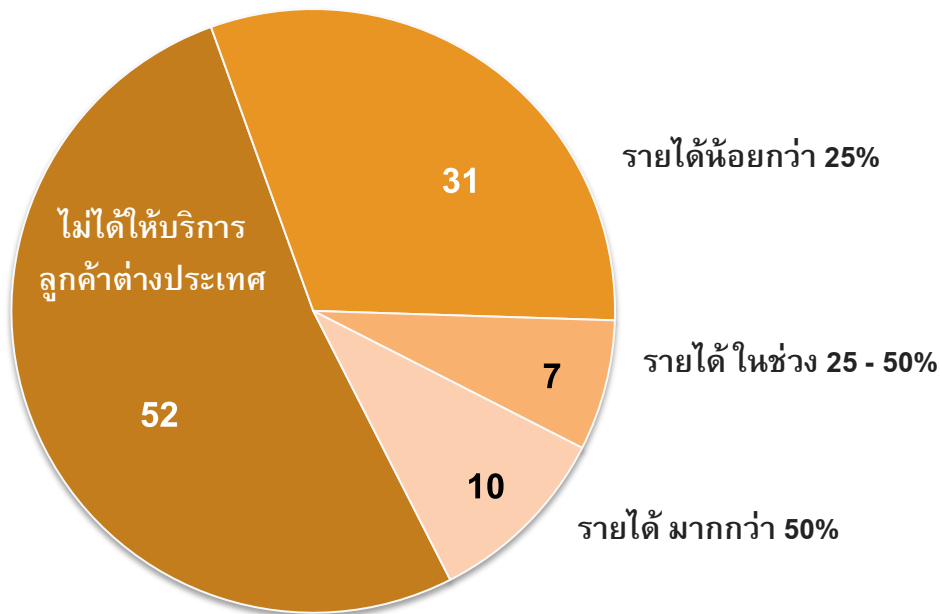
หน่วย: % ของบริษัทที่อยู่ในธุรกิจส่งออก 28 บริษัท



## 2. การดำเนินธุรกิจ - การให้บริการลูกค้าต่างประเทศ

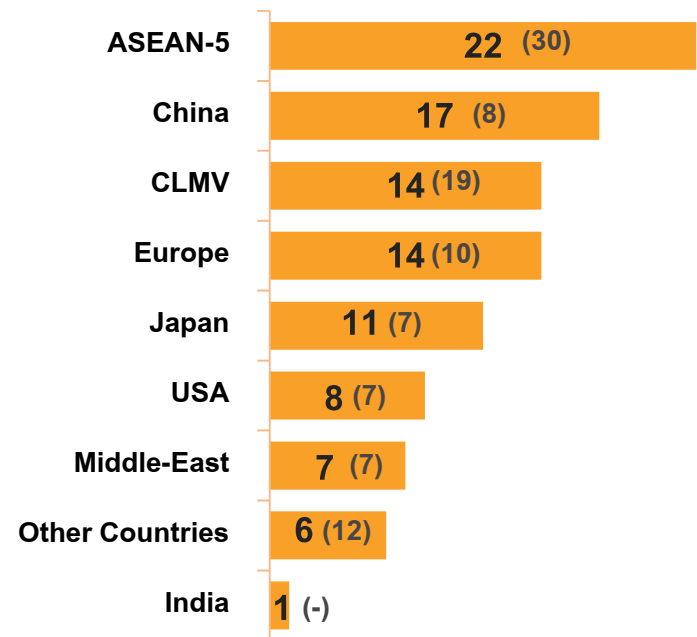
### รายได้จากการให้บริการลูกค้าต่างประเทศต่อรายได้รวม

หน่วย: % ของบริษัทที่ตอบแบบสอบถาม



### กลุ่มลูกค้าต่างประเทศที่บริษัทจดทะเบียนให้บริการ

หน่วย: % ความถี่ของการตอบแบบสอบถามของบริษัทที่ให้บริการลูกค้าต่างประเทศ (% ครั้งก่อน)

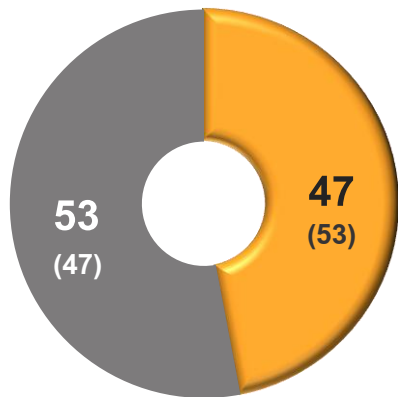


## 2. การดำเนินธุรกิจ - การลงทุนในต่างประเทศ

47% ของบริษัทจดทะเบียนมีการลงทุนในต่างประเทศ ซึ่ง 74% ของ บจ. ที่ลงทุนต่างประเทศทั้งหมดมีการลงทุนน้อยกว่า 25% ของเงินลงทุนรวม และประมาณ 46% มีแนวโน้มการลงทุนเพิ่มขึ้นในช่วง 6 เดือนหลังของปี 2558

### การลงทุนในต่างประเทศ

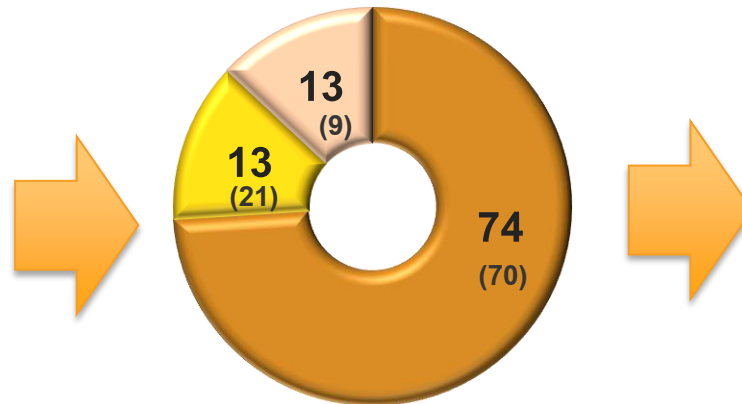
หน่วย: % ของบริษัทที่ตอบแบบสอบถาม  
(% ครั้งก่อน)



- ลงทุนในต่างประเทศ
- ไม่ลงทุนในต่างประเทศ

### สัดส่วนเงินลงทุนในต่างประเทศ

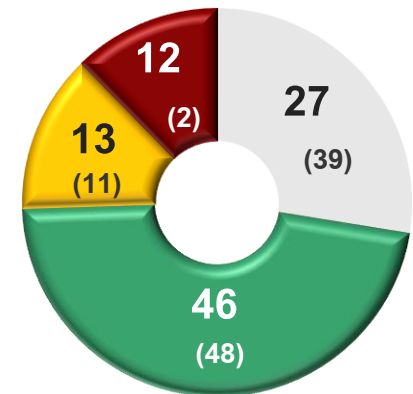
หน่วย: % ของบริษัทที่ลงทุนต่างประเทศ  
(% ครั้งก่อน)



- < 25% ของเงินลงทุนรวม
- 25% - 50% ของเงินลงทุนรวม
- > 50% ของเงินลงทุนรวม

### กลยุทธ์การลงทุนต่างประเทศ

หน่วย: % ของบริษัทที่ลงทุนต่างประเทศ  
(% ครั้งก่อน)



- ไม่ลงทุนเพิ่ม
- ลงทุนเพิ่ม
- ชะลอบางประเทศ & ลงทุนเพิ่มบางประเทศ
- ชะลอการลงทุน

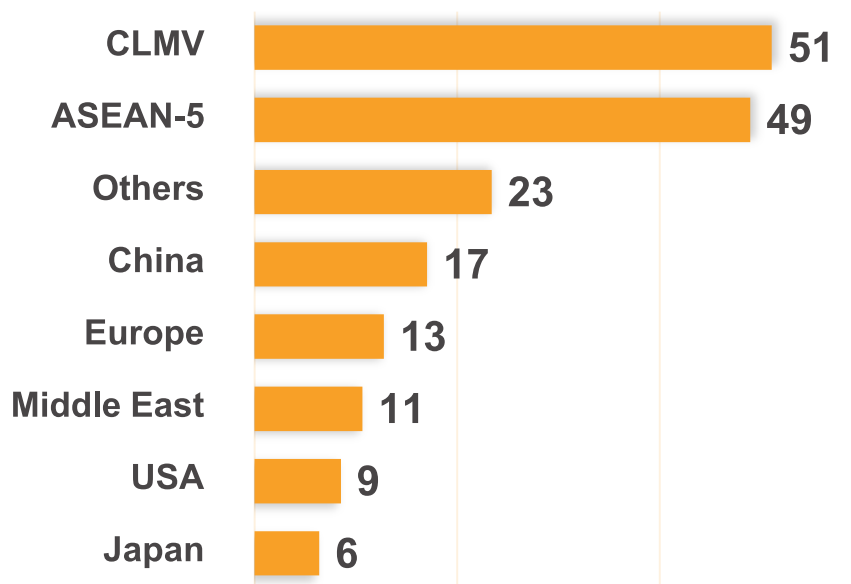


## 2. การดำเนินธุรกิจ - กลุ่มประเทศที่ลงทุน

บริษัทจดทะเบียนส่วนใหญ่ลงทุนในกลุ่ม ASEAN CLMV จีน ยุโรป ตะวันออกกลาง สหรัฐอเมริกา ญี่ปุ่น และมีการกระจายการลงทุนในประเทศอื่น ๆ ด้วย

### กลุ่มประเทศที่บริษัทจดทะเบียนลงทุนต่างประเทศ

หน่วย: % ของบริษัทที่ลงทุนในประเทศนั้น / บริษัทที่ลงทุนในต่างประเทศ

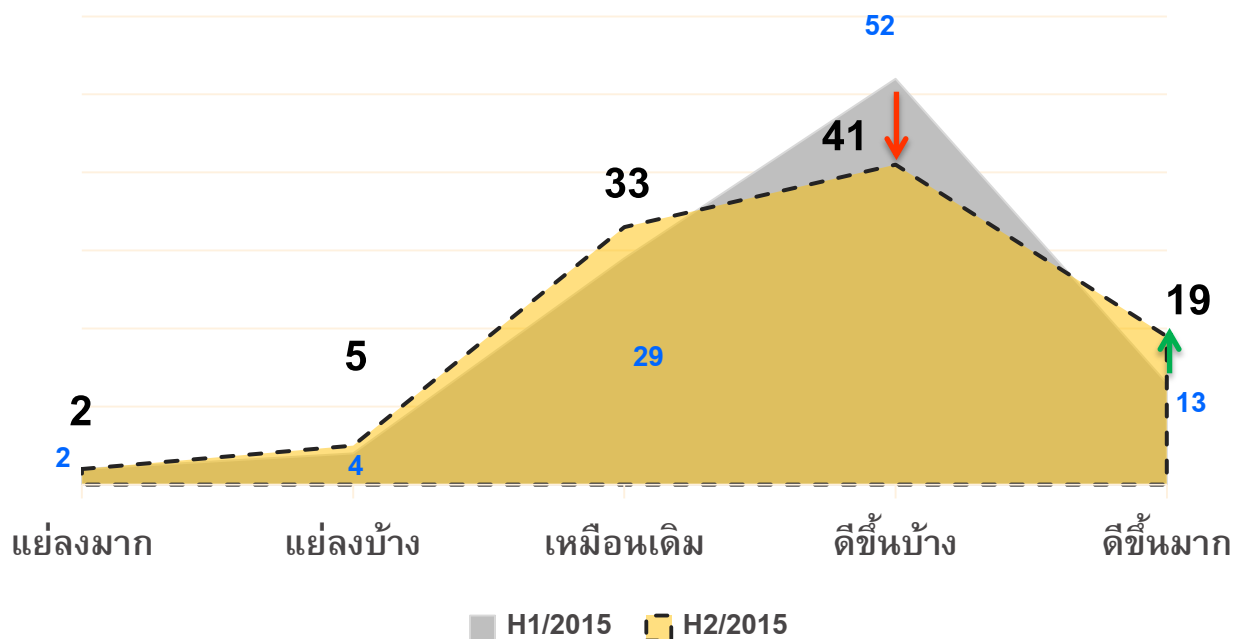


## 2. การดำเนินธุรกิจ - แนวโน้มการลงทุน 12 เดือนข้างหน้า

60% ของ CEO ทั้งหมด คาดว่ามีแนวโน้มลงทุนเพิ่มขึ้น แต่สัดส่วนลดลงจากการสำรวจครั้งก่อนที่อยู่ที่ 65% ทั้งนี้ เป็นผลจากความไม่แน่นอนของเศรษฐกิจไทยและเศรษฐกิจโลก

### แนวโน้มการลงทุนในช่วง 12 เดือนข้างหน้า

หน่วย: % ของบริษัทที่ตอบแบบสอบถาม



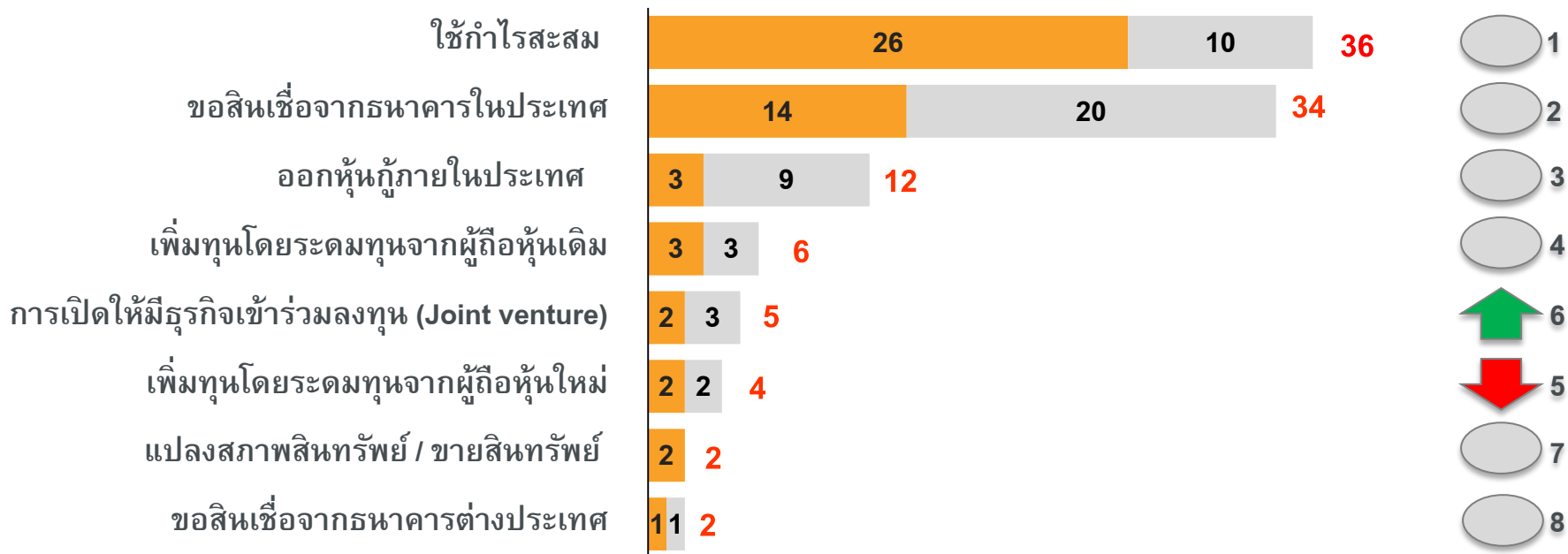
## 2. การดำเนินธุรกิจ - แหล่งระดมทุน

CEO ส่วนใหญ่ใช้กำไรสะสมในการเป็นแหล่งเงินลงทุนของกิจการ รองลงมาคือ สินเชื่อจากธนาคารพาณิชย์ และการออกหุ้นกู้ภายในประเทศ

### แผนระดมทุนของบริษัทจดทะเบียน

หน่วย: % ของการตอบแบบสอบถาม

Rank H1/2015



■ แผนระดมทุนหลัก ■ แผนระดมทุนรอง



## 2. การดำเนินธุรกิจ - ประเทศเป้าหมายของลงทุน

ในช่วง 1 ปีข้างหน้า CEO วางแผนขยายการลงทุนในต่างประเทศ โดยเฉพาะอย่างยิ่งประเทศใน ASEAN และวางแผนกระจายการลงทุนไปในประเทศจีน ญี่ปุ่น อินเดีย เป็นต้น

### ประเทศเป้าหมายในการดำเนินกลยุทธ์การลงทุนในต่างประเทศ

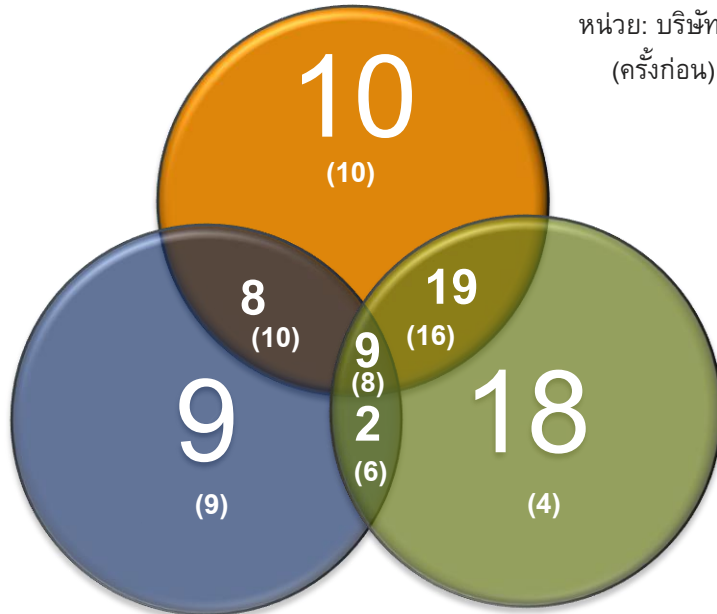


## 2. การดำเนินธุรกิจ - Exposure ต่างประเทศ

71% ของบริษัทจดทะเบียนมี exposure กับต่างประเทศ ทั้งจากการลงทุนในต่างประเทศ การส่งออก และการให้บริการลูกค้าต่างประเทศ

การลงทุนต่างประเทศ: 46 บริษัท

หน่วย: บริษัท  
(ครั้งก่อน)

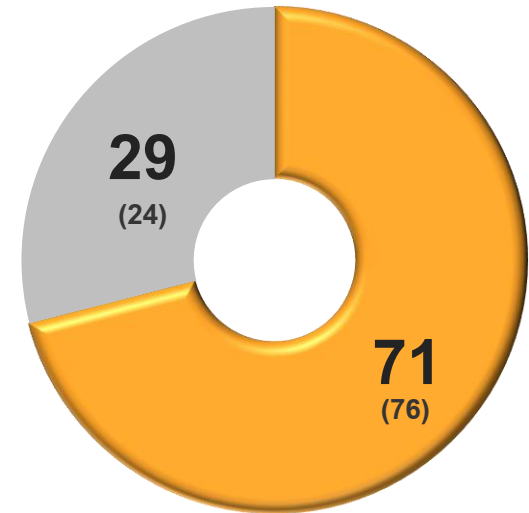


การส่งออก: 28 บริษัท

การให้บริการลูกค้า  
ต่างประเทศ: 48 บริษัท

บริษัทจดทะเบียนที่มี exposure กับต่างประเทศ

หน่วย: % ของบริษัทที่ตอบแบบสอบถาม (% ครั้งก่อน)



มี

ไม่มี



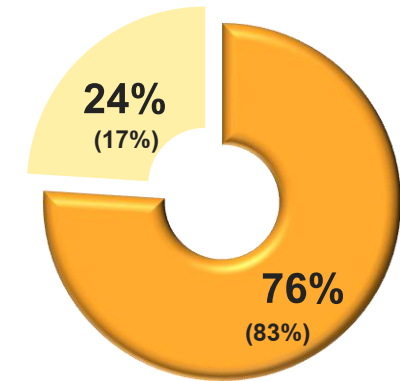
## 2. การดำเนินธุรกิจ - Exposure ต่างประเทศ

76% ของบริษัทจดทะเบียนที่มี exposure กับต่างประเทศมีการใช้เครื่องมือบริหารความเสี่ยงจากอัตราแลกเปลี่ยน โดยเครื่องมือส่วนใหญ่ที่เลือกใช้ ได้แก่ Forward Contract และ Natural Hedge

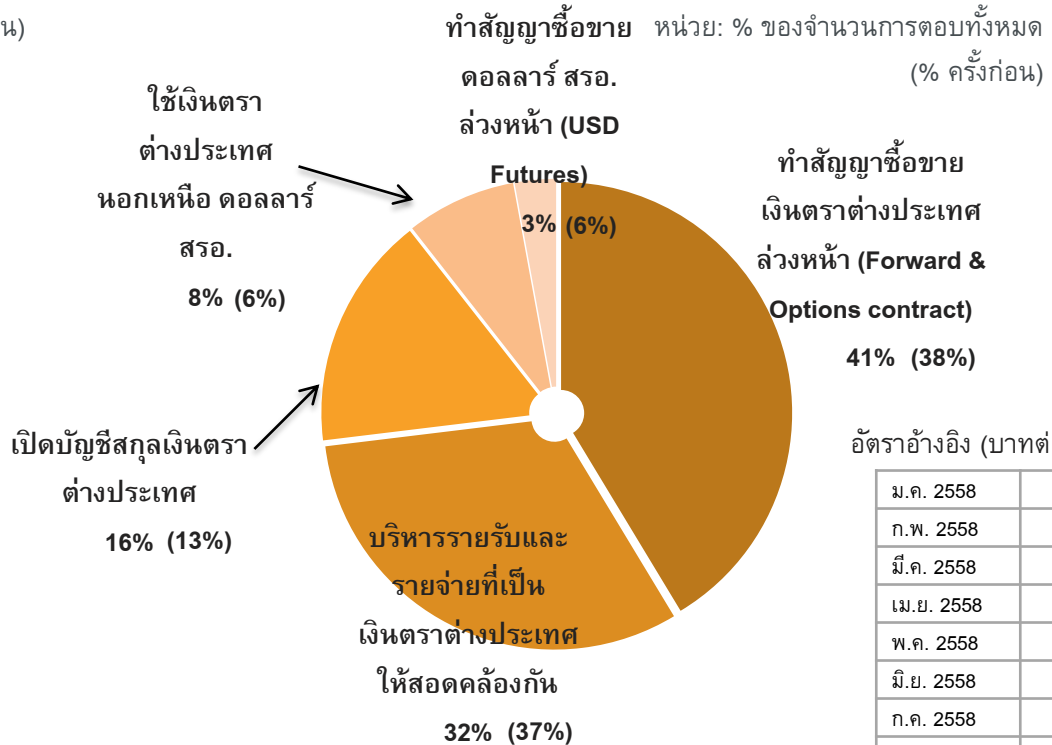
การใช้เครื่องมือบริหารความเสี่ยง  
จากอัตราแลกเปลี่ยน

เครื่องมือบริหารความเสี่ยงจากอัตราแลกเปลี่ยนที่บริษัทจดทะเบียนใช้  
ในช่วง 6 เดือนหลังของปี 2558

หน่วย: % ของบริษัทที่มี exposure ต่างประเทศ (% ครั้งก่อน)



- ใช้เครื่องมือบริหารความเสี่ยง
- ไม่ใช้เครื่องมือบริหารความเสี่ยง



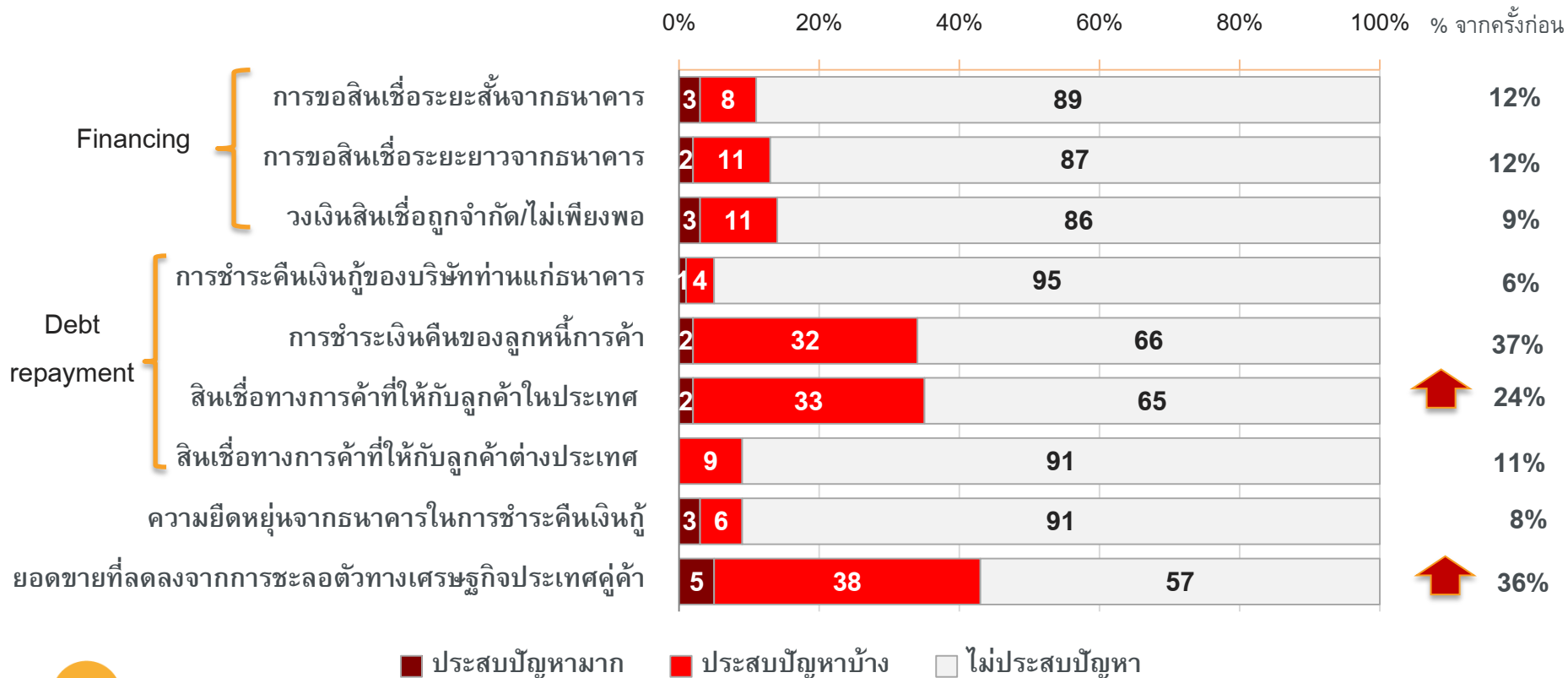
อัตราอ้างอิง (บาทต่อดอลลาร์ สหรัฐ)

ม.ค. 2558	32.7378
ก.พ. 2558	32.5715
มี.ค. 2558	32.634
เม.ย. 2558	32.5163
พ.ค. 2558	33.5589
มิ.ย. 2558	33.7316
ก.ค. 2558	34.3114
ส.ค. 2558	35.4279
ก.ย. 2558	36.0243



## 2. การดำเนินธุรกิจ - สภาพคล่องธุรกิจ

ปัญหาเรื่องหนี้สินภาคครัวเรือนและเศรษฐกิจโลก ส่งผลต่อสภาพคล่องของบริษัทมากขึ้น โดยเฉพาะการชำระสินเชื่อของลูกค้าในประเทศและยอดขายที่ลดลง



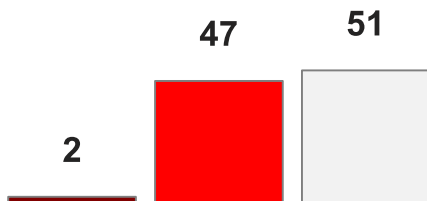
# หัวข้อนำเสนอ

1. ภาพรวมเศรษฐกิจ และอุตสาหกรรม
2. การดำเนินธุรกิจ
3. ประเด็นคำถามพิเศษ

# ประเด็นคำถามพิเศษ: ผลกระทบจากปัจจัยต่าง ๆ

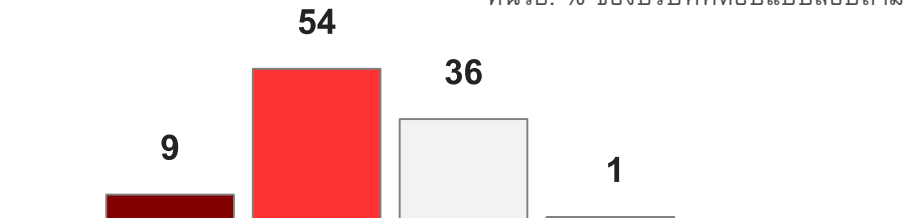
## 1. วิกฤติหนี้ของประเทศกรีซ (Greece) ต่อเศรษฐกิจไทย

หน่วย: % ของบริษัทที่ตอบแบบสอบถาม



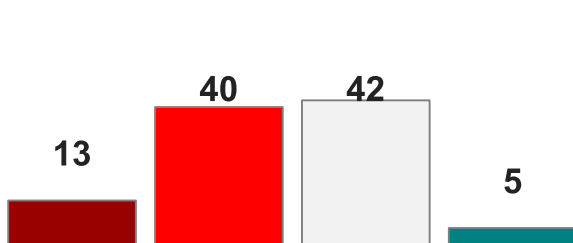
## 2. การไม่ผ่านการตรวจสอบตามมาตรฐานการบินขององค์การการบินระหว่างประเทศ (ICAO) ต่อธุรกิจที่เกี่ยวข้อง

หน่วย: % ของบริษัทที่ตอบแบบสอบถาม



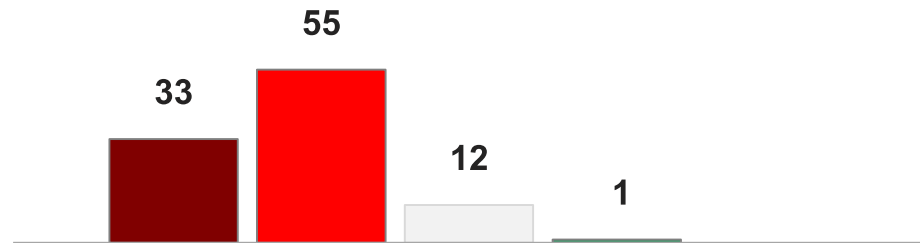
## 3. การไม่อนุญาตให้เรือประมงที่ผิดกฎหมายทำธุรกิจประมงต่อธุรกิจที่เกี่ยวข้อง

หน่วย: % ของบริษัทที่ตอบแบบสอบถาม



## 4. สถานการณ์ภัยแล้งในประเทศต่อระบบเศรษฐกิจไทย

หน่วย: % ของบริษัทที่ตอบแบบสอบถาม



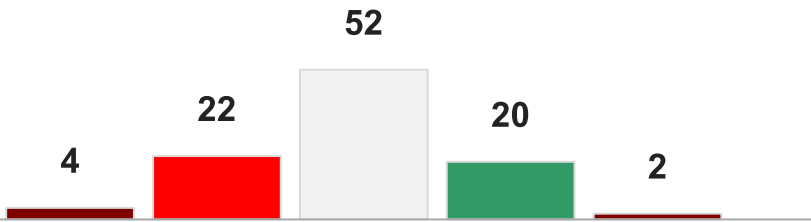
■ คาดว่าจะมีผลลบมาก 
 ■ คาดว่าจะมีผลลบ 
 ■ ไม่กระทบ 
 ■ คาดว่าจะมีผลบวก 
 ■ คาดว่าจะมีผลบวกมาก



# ประเด็นคำถามพิเศษ

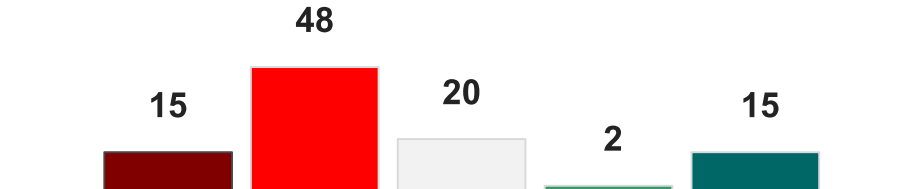
## 5. การหมดวาระของสภาพัฒนาการแห่งชาติในเดือนสิงหาคม 2558

หน่วย: % ของบริษัทที่ตอบแบบสอบถาม



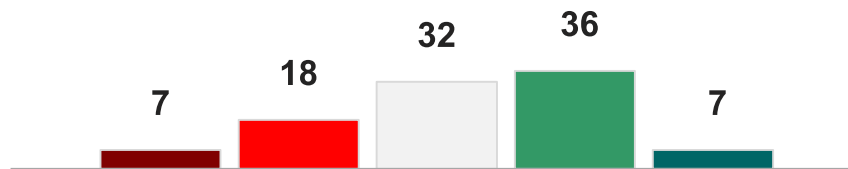
## 6. การปรับเปลี่ยนนโยบายค่าเงินหยวนของจีนต่อเศรษฐกิจไทย

หน่วย: % ของบริษัทที่ตอบแบบสอบถาม



## 7. การต่ออายุโครงการสิทธิพิเศษทางภาษีศุลกากร\* ถึงเดือนธันวาคม 2560 ของสหรัฐอเมริกาให้แก่ประเทศไทย

หน่วย: % ของบริษัทที่ตอบแบบสอบถาม



■ คาดว่าจะมีผลลบมาก ■ คาดว่าจะมีผลลบ □ ไม่กระทบ ■ คาดว่าจะมีผลบวก ■ คาดว่าจะมีผลบวกมาก





The Stock Exchange of Thailand