

ผลสำรวจความคิดเห็นผู้บริหารบริษัทจดทะเบียน

(CEO Survey): Economic outlook

ในช่วง 6 เดือนหลังของปี 2558

สุมิตรา ตั้งสมวารพงษ์
ฝ่ายวิจัย

จันทร์จิรา มานะพงศ์พันธ์
อภิษฐา ศรีวิชาญกุล
นักศึกษาฝึกงาน

19 ตุลาคม 2558

Researchdepartment@set.or.th

Disclaimers: รายงานนี้เป็นส่วนหนึ่งของการสำรวจความคิดเห็นของผู้บริหารบริษัทจดทะเบียนในตลาดหลักทรัพย์แห่งประเทศไทยและตลาดหลักทรัพย์เอ็ม เอ ไอ โดยความร่วมมือระหว่างสถาบันวิจัยเพื่อตลาดทุน ตลาดหลักทรัพย์แห่งประเทศไทย (CMRI) และสมาคมบริษัทจดทะเบียนไทย (TLCA) และบริษัท ศูนย์รับฝากหลักทรัพย์ (ประเทศไทย) จำกัด (TSD) ซึ่งทำการสำรวจในช่วงวันที่ 22 กรกฎาคม - 2 กันยายน 2558

Executive Summary

การสำรวจความคิดเห็นผู้บริหารบริษัทจดทะเบียนในตลาดหลักทรัพย์แห่งประเทศไทย และตลาดหลักทรัพย์ เอ็ม เอ ไอ เกี่ยวกับมุมมองต่อเศรษฐกิจไทยในช่วง 6 เดือนหลังของปี 2558 พบว่า มีบริษัทจดทะเบียนตอบแบบสอบถาม 108 บริษัท มีมูลค่าหลักทรัพย์รวม 36% ของมูลค่าหลักทรัพย์ตามราคาตลาดรวมทั้งตลาด สรุปสาระสำคัญได้ดังนี้

แนวโน้มเศรษฐกิจ

- ผู้บริหารบริษัทจดทะเบียน (CEO) ส่วนใหญ่คาดการณ์ว่าเศรษฐกิจไทยในช่วง 6 เดือนหลังของปี 2558 มีแนวโน้มแย่ลง ซึ่งตรงกันข้ามจากการสำรวจในครั้งก่อนที่คาดว่าเศรษฐกิจจะค่อย ๆ ฟื้นตัว และ CEO คาดการณ์ว่าเศรษฐกิจในปี 2558 จะเติบโตลดลงไปอยู่ในช่วงน้อยกว่า 2% และคาดว่าแนวโน้มอุตสาหกรรมมีทิศทางที่แย่ลงเช่นเดียวกับการคาดการณ์ภาวะเศรษฐกิจ
 - ปัจจัยสนับสนุนการเติบโตของเศรษฐกิจไทยในช่วง 6 เดือนหลังของปี 2558 ยังคงเป็นนโยบายการคลังและการใช้จ่ายภาครัฐ ขณะที่ CEO คาดการณ์ว่า การท่องเที่ยว จะมีบทบาทต่อการเติบโตทางเศรษฐกิจเพิ่มมากขึ้น ขณะที่กำลังซื้อภายในประเทศที่ลดลง ภาระหนี้ครัวเรือนที่เพิ่มสูงขึ้นเป็นปัจจัยเสี่ยงที่สำคัญที่มีผลกระทบต่อเศรษฐกิจไทย และ CEO เริ่มให้ความสำคัญกับปัจจัยด้านเศรษฐกิจโลกที่ไม่เติบโตตามที่คาดการณ์และเริ่มมีผลกระทบต่อเติบโตของเศรษฐกิจไทยเพิ่มมากขึ้น

แนวโน้มการดำเนินงานธุรกิจ

- CEO ส่วนใหญ่คาดการณ์ผลการดำเนินงานของบริษัทในช่วงครึ่งหลังของปี 2558 จะดีขึ้น อย่างไรก็ตาม 58% ของ CEO ที่ตอบแบบสอบถาม คาดว่ารายได้ของบริษัทในปี 2558 จะเติบโตมากกว่า 3% และ 41% คาดว่ารายได้ของบริษัทในปี 2558 จะเติบโตมากกว่า 6%
- ในการรับมือความไม่แน่นอนทางเศรษฐกิจ บริษัทจดทะเบียนให้ความสำคัญกับการเพิ่มประสิทธิภาพการดำเนินงาน ขณะที่ด้านการตลาดให้ความสำคัญกับการวิจัยและพัฒนาผลิตภัณฑ์และการทำการตลาดแบบเฉพาะเจาะจงเพื่อตอบสนองความต้องการลูกค้าเฉพาะกลุ่ม ด้านการลงทุนบริษัทจดทะเบียนให้ความสำคัญกับการขยายการลงทุนในต่างประเทศแต่เพิ่มความระมัดระวังในการลงทุน ขณะเดียวกันบริษัทฯ ให้ความสนใจกับการบริหารควบคุมค่าใช้จ่ายเพิ่มมากขึ้น และมีข้อสังเกตว่า 1 ใน 4 ของบริษัทจดทะเบียนที่วางแผนลดอัตราการจ้างงานซึ่งสูงกว่าการสำรวจครั้งที่ผ่านมา

แนวโน้มการลงทุน

- 60% ของบริษัทฯ ที่ตอบแบบสอบถาม มีแนวโน้มลงทุนเพิ่มขึ้น ในช่วง 12 เดือนข้างหน้า โดยแหล่งเงินทุนที่สำคัญในการขยายการลงทุนยังคงเป็นกำไรสะสม การกู้ยืมจากธนาคารพาณิชย์ และการออกหุ้นกู้ภายในประเทศ
- เมื่อพิจารณาการลงทุนต่างประเทศ พบว่า 47% ของบริษัทที่ตอบแบบสอบถามมีการลงทุนในต่างประเทศ ซึ่งส่วนใหญ่ลงทุนน้อยกว่า 25% ของเงินลงทุนทั้งหมดของบริษัท และเห็นการลงทุนในกลุ่มประเทศอาเซียน

วัตถุประสงค์ กลุ่มตัวอย่าง และช่วงเวลาในการสำรวจ

- สถาบันวิจัยเพื่อตลาดทุน (CMRI) ตลาดหลักทรัพย์แห่งประเทศไทย ร่วมมือสมาคมบริษัทจดทะเบียนไทย (TLCA) และบริษัท ศูนย์รับฝากหลักทรัพย์ (ประเทศไทย) จำกัด (TSD) ในการสำรวจความคิดเห็นของผู้บริหารระดับสูงของบริษัทจดทะเบียนในตลาดหลักทรัพย์แห่งประเทศไทย (SET) และตลาดหลักทรัพย์ เอ็ม เอ ไอ (mai) เพื่อทราบมุมมองจากผู้บริหารระดับสูงของบริษัทจดทะเบียนในตลาดหลักทรัพย์แห่งประเทศไทย (SET) และตลาดหลักทรัพย์ เอ็ม เอ ไอ (mai) เกี่ยวกับภาวะเศรษฐกิจและธุรกิจ แนวโน้ม การส่งออก การลงทุนและการระดมทุน อันจะนำมาซึ่งข้อมูลที่จะเป็นประโยชน์ในการวางแผนกลยุทธ์สำหรับภาคธุรกิจในอนาคต และทราบถึงความคิดเห็นของผู้บริหารต่อประเด็นสำคัญต่างๆ ในแต่ละช่วงเวลา
- ในการสำรวจความคิดเห็นในครั้งนี้ มีบริษัทจดทะเบียนร่วมตอบแบบสอบถาม 108 บริษัท จาก 25 หมวดธุรกิจ มีมูลค่าหลักทรัพย์ตามราคาตลาดรวม 36% ของมูลค่าหลักทรัพย์ตามราคาตลาด (ณ สิ้นเดือนสิงหาคม 2558)
- การสำรวจความคิดเห็นจัดทำขึ้นในช่วงวันที่ 22 กรกฎาคม - 2 กันยายน 2558

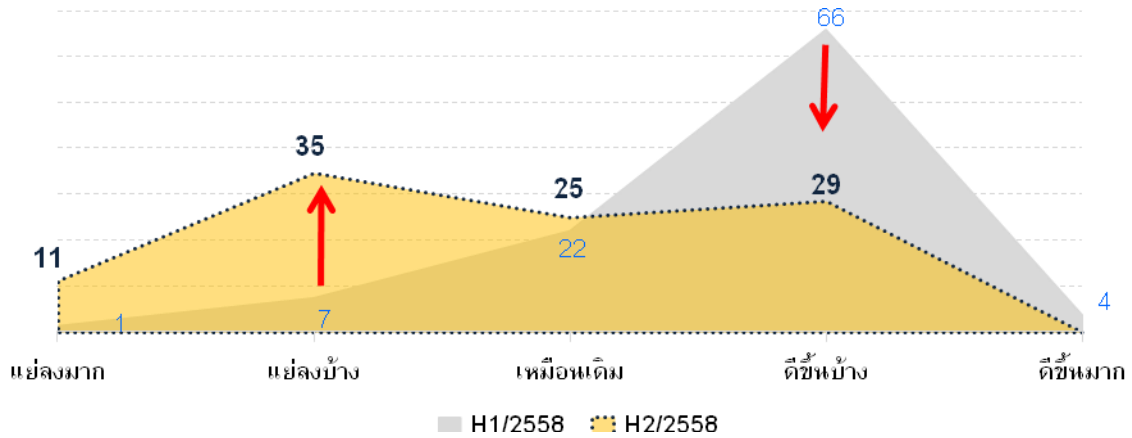
แนวโน้มเศรษฐกิจไทย

ผู้บริหารบริษัทจดทะเบียน (CEO) ส่วนใหญ่คาดการณ์ว่าเศรษฐกิจไทยในช่วง 6 เดือนหลังของปี 2558 มีแนวโน้มแย่ลง ซึ่งตรงกันข้ามจากการสำรวจในครั้งก่อนที่คาดว่าเศรษฐกิจจะค่อยๆฟื้นตัว และคาดการณ์ว่าเศรษฐกิจในปี 2558 จะเติบโตลดลงไปอยู่ในช่วงน้อยกว่า 2% สอดคล้องกับธนาคารแห่งประเทศไทย และสำนักงานคณะกรรมการพัฒนาการเศรษฐกิจและสังคมแห่งชาติ ที่ปรับลดการคาดการณ์การเติบโตของ GDP ของประเทศไทยไปอยู่ที่ประมาณ 3%

- CEO เปลี่ยนมุมมองในการคาดการณ์การเติบโตของเศรษฐกิจไทย โดย CEO คาดการณ์ว่าเศรษฐกิจไทยในช่วง 6 เดือนหลังของปี 2558 มีแนวโน้มแย่ลงอย่างชัดเจน โดย 46% ของ CEO ที่ตอบแบบสอบถามมองว่าเศรษฐกิจจะแย่ลง ซึ่งเป็นไปในทิศทางตรงกันข้ามจากการสำรวจในครั้งก่อน (H1/2558) ที่ 59% ของ CEO มองว่าเศรษฐกิจจะปรับตัวดีขึ้นบ้างโดยฟื้นตัวแบบค่อยเป็นค่อยไป (ภาพที่ 1)
- อย่างไรก็ตาม การเปลี่ยนมุมมองเกี่ยวกับทิศทางเศรษฐกิจของ CEO ในการสำรวจครั้งนี้สอดคล้องกับการปรับลดการคาดการณ์การเติบโตของ GDP ของธนาคารแห่งประเทศไทยที่ปรับลดจาก 4% ในช่วงต้นปี เหลือ 2.7% เช่นเดียวกับสำนักงานคณะกรรมการพัฒนาการเศรษฐกิจและสังคมแห่งชาติที่ปรับลดอัตราการเติบโตของเศรษฐกิจจากในช่วง 3.5% - 4.5% เหลือ 2.7% - 3.2% (ภาพที่ 2) ขณะที่ CEO ส่วนใหญ่มองว่าเศรษฐกิจไทยในปี 2558 จะเติบโตน้อยกว่า 2% (ภาพที่ 3)

ภาพที่ 1 แนวโน้มเศรษฐกิจไทยในช่วง 6 เดือนแรกและ 6 เดือนหลังของปี 2558

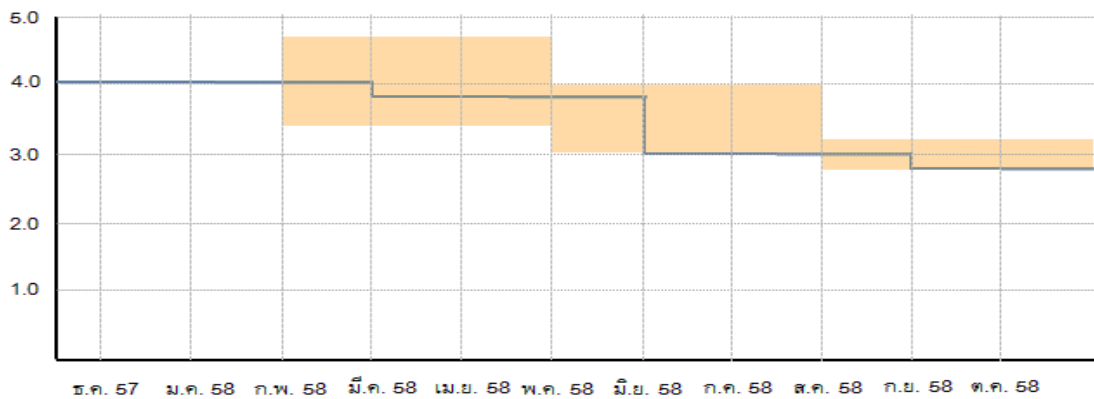
หน่วย: % ของบริษัทที่ตอบแบบสอบถาม



ที่มา: การสำรวจความคิดเห็นผู้บริหารบริษัทจดทะเบียน โดย CMRI TLCA และ TSD

ภาพที่ 2 การคาดการณ์อัตราการเติบโตของเศรษฐกิจ (จีดีพี) ปี 2558

(หน่วย: %)

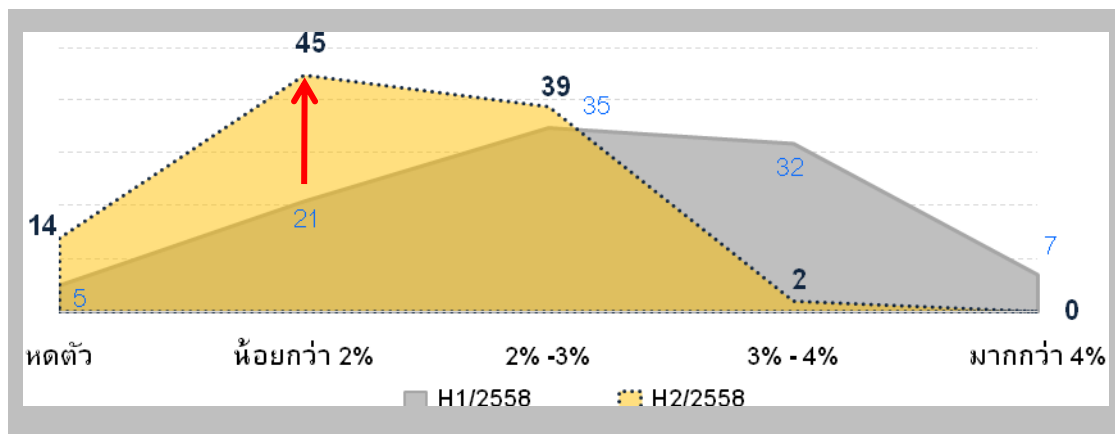


— การคาดการณ์ของธนาคารแห่งประเทศไทย การคาดการณ์ของสำนักงานคณะกรรมการพัฒนาเศรษฐกิจและสังคมแห่งชาติ

ที่มา: ธนาคารแห่งประเทศไทย และสำนักงานคณะกรรมการพัฒนาเศรษฐกิจและสังคมแห่งชาติ

ภาพที่ 3 แนวโน้มเศรษฐกิจไทยในช่วง 6 เดือนแรกและ 6 เดือนหลังของปี 2558

หน่วย: % ของบริษัทที่ตอบแบบสอบถาม



ที่มา: การสำรวจความคิดเห็นผู้บริหารบริษัทจดทะเบียน โดย CMRI TLCA และ TSD

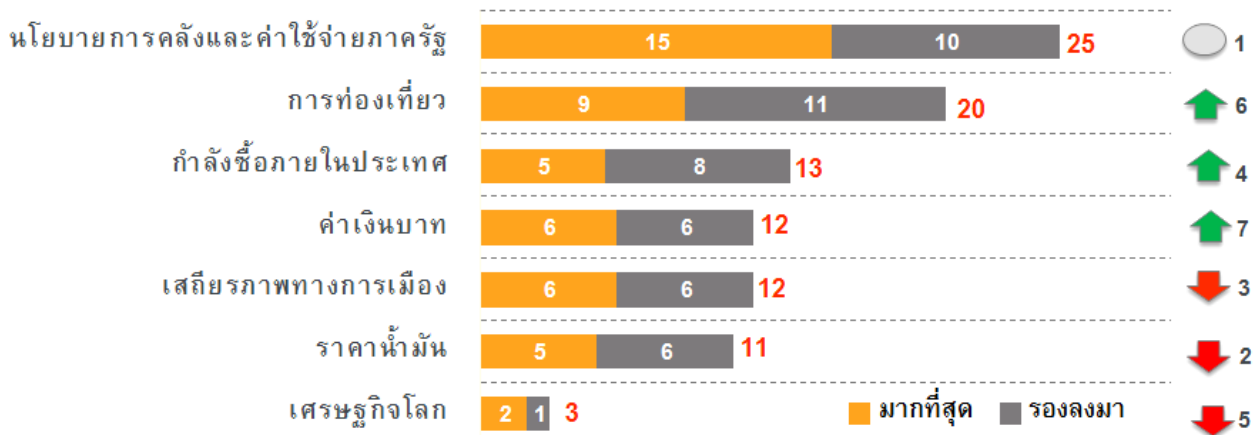
CEO คาดว่านโยบายการคลังและการใช้จ่ายของภาครัฐยังคงเป็นเครื่องจักรสำคัญในการขับเคลื่อนเศรษฐกิจ ขณะที่ปัจจัยด้านการท่องเที่ยวจะมีบทบาทมากขึ้นโดยขยับมาอยู่อันดับ 2 จากอันดับ 6 จากการสำรวจครั้งก่อน และ CEO เริ่มให้ความสำคัญกับค่าเงินบาทที่ขยับจากอันดับ 7 มาอยู่อันดับ 4 ในด้านปัจจัยเสี่ยง นอกจากเรื่องกำลังซื้อภายในประเทศที่ลดลง ภาระหนี้ครัวเรือนที่เพิ่มสูงขึ้นแล้ว CEO ได้ให้ความสำคัญกับสถานการณ์เศรษฐกิจโลกที่เริ่มมีผลกระทบต่อการเติบโตของเศรษฐกิจไทยเพิ่มขึ้น

- ปัจจัยสนับสนุน: CEO คาดว่า นโยบายการคลังและการใช้จ่ายภาครัฐยังคงเป็นเครื่องจักรสำคัญในการขับเคลื่อนเศรษฐกิจไทย และคาดว่าการท่องเที่ยว กำลังซื้อภายในประเทศ และค่าเงินบาทที่อ่อนลง จะส่งผลดีต่อการเติบโตของเศรษฐกิจไทย ขณะที่ปัจจัยเรื่องเสถียรภาพด้านการเมือง ราคาน้ำมัน และเศรษฐกิจโลก มีส่วนสนับสนุนการเติบโตของเศรษฐกิจไทยน้อยลง (ภาพที่ 4)
- ปัจจัยเสี่ยงต่อการขยายตัวทางเศรษฐกิจของไทยในช่วง 6 เดือนหลังของปี 2558 พบว่า 3 อันดับแรกมีการเปลี่ยนแปลงจากการสำรวจครั้งที่ผ่านมา โดยอันดับแรกยังคงเป็นเรื่องของกำลังซื้อภายในประเทศ อันดับสอง คือเศรษฐกิจโลก และอันดับสาม คือ เรื่องของหนี้สินภาคครัวเรือน (ภาพที่ 5) ทั้งนี้สอดคล้องกับการพยากรณ์ดัชนีความเชื่อมั่นของผู้บริโภคของศูนย์พยากรณ์เศรษฐกิจและธุรกิจ มหาวิทยาลัยหอการค้าไทยและหอการค้าไทย ที่พบว่าดัชนีความเชื่อมั่นของผู้บริโภคในเดือนสิงหาคม 2558 ลดลงต่ำสุดในรอบ 15 เดือนนับตั้งแต่เดือนมิถุนายน 2557 และการลดลงในเดือนสิงหาคม 2558 นี้เป็นการลดลงอย่างต่อเนื่องเป็นเดือนที่ 8 (ภาพที่ 6) ดังนั้นอาจกล่าวได้ว่า ปัญหาเรื่องกำลังซื้อภายในประเทศและปัญหาหนี้สินภาคครัวเรือนที่อยู่ในระดับสูง เป็นปัญหาที่มีแนวโน้มที่จะยืดเยื้อต่อเนื่อง จำเป็นที่ภาครัฐต้องเร่งดำเนินการแก้ไข

ภาพที่ 4 ปัจจัยสนับสนุนต่อการขยายตัวทางเศรษฐกิจ ในช่วง 6 เดือนหลังของปี 2558

หน่วย: % ของความถี่รวมในการตอบแบบสอบถาม

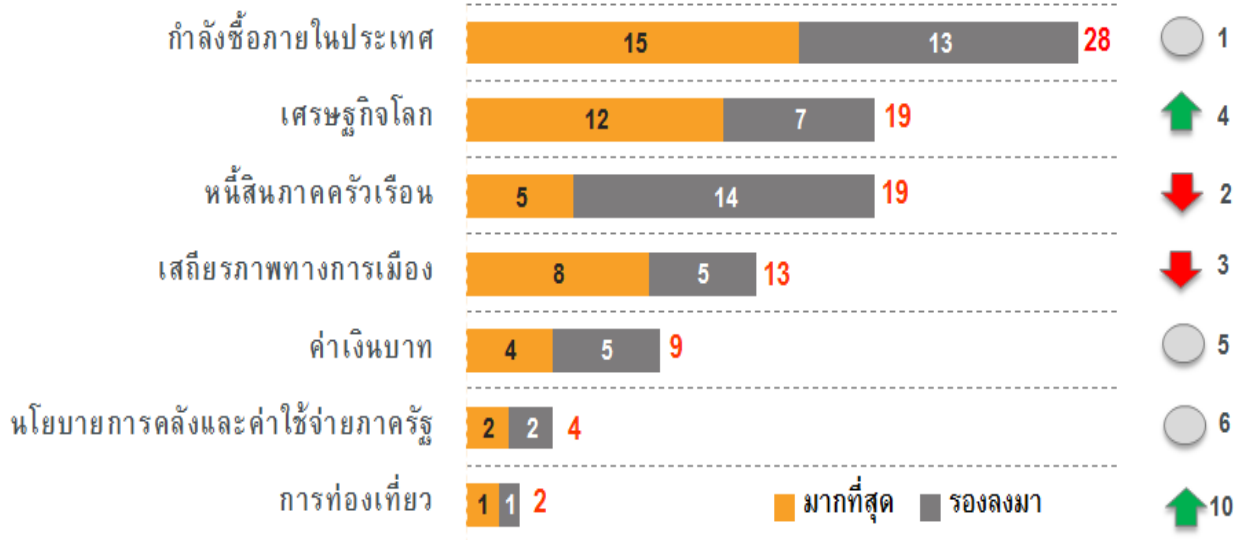
(rank ครั้งก่อน)



ที่มา: การสำรวจความคิดเห็นผู้บริหารบริษัทจดทะเบียน โดย CMRI TLCA และ TSD; แสดงเฉพาะสำคัญสูงสุด 7 อันดับแรกจาก 11 อันดับ

ภาพที่ 5 ปัจจัยเสี่ยงต่อการขยายตัวทางเศรษฐกิจของไทย ในช่วง 6 เดือนหลังของปี 2558

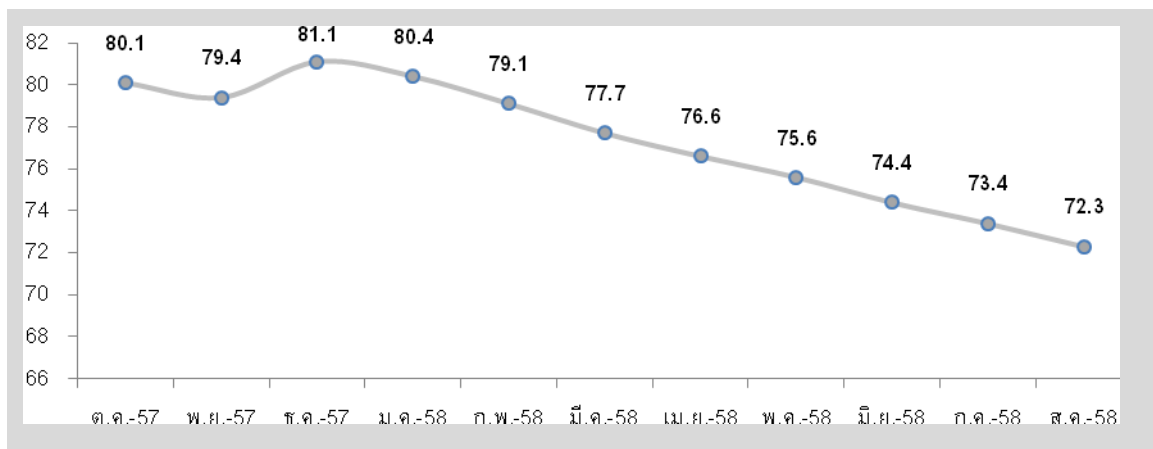
หน่วย: % ของความถี่รวมในการตอบแบบสอบถาม



ที่มา: การสำรวจความคิดเห็นผู้บริหารบริษัทจดทะเบียน โดย CMRI TLCA และ TSD; แสดงเฉพาะสำคัญสูงสุด 7 อันดับแรกจาก 11 อันดับ

ภาพที่ 6 ดัชนีความเชื่อมั่นของผู้บริโภค

หน่วย: %



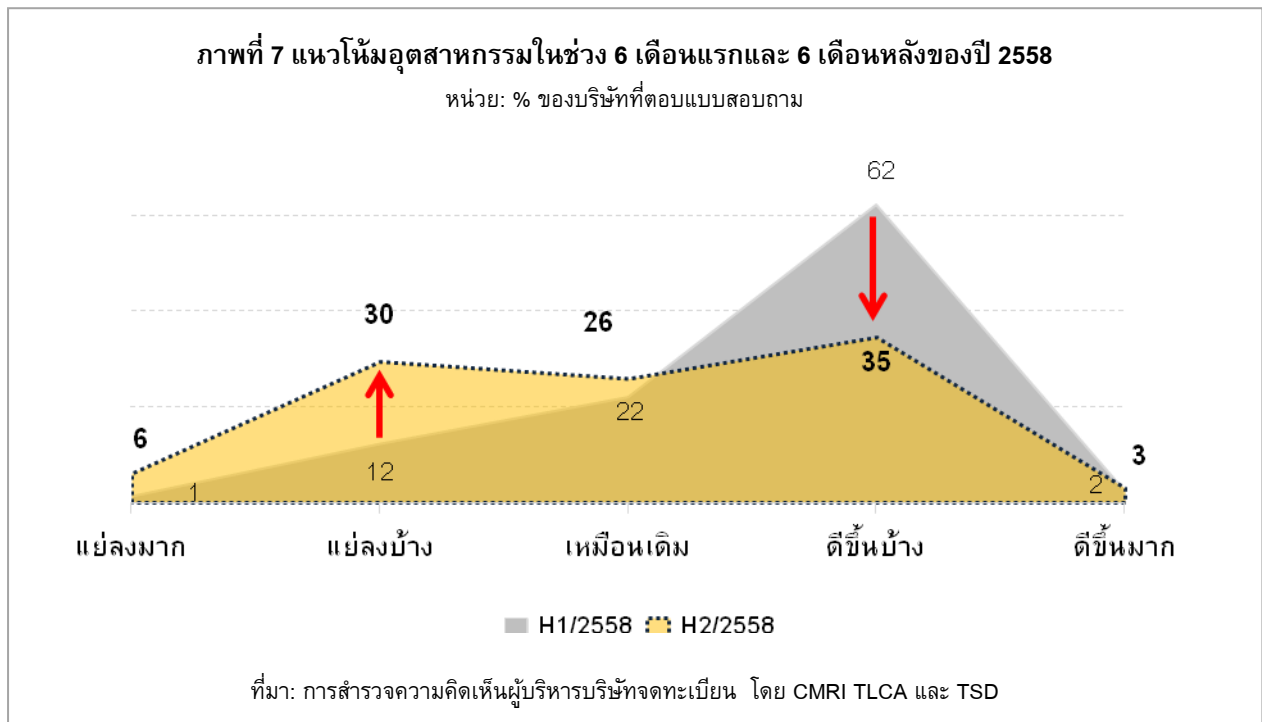
ที่มา: ศูนย์พยากรณ์เศรษฐกิจและธุรกิจ มหาวิทยาลัยหอการค้าไทยและหอการค้าไทย

แนวโน้มอุตสาหกรรม

CEO คาดว่าแนวโน้มอุตสาหกรรมมีทิศทางที่แย่ง เช่นเดียวกับการคาดการณ์ภาวะเศรษฐกิจ

- CEO มองว่า แนวโน้มอุตสาหกรรมจะแย่งอย่างชัดเจน โดย 62% ของ CEO ที่ตอบแบบสอบถามทั้งหมด ตอบว่า แนวโน้มอุตสาหกรรมที่จะเหมือนเดิมหรือแย่ง มีสัดส่วนเพิ่มสูงขึ้นถึง (ภาพที่ 7) ขณะที่ในการสำรวจครั้งก่อน มี CEO ที่ตอบว่าเหมือนเดิมหรือแย่งเพียง 35% เท่านั้น

- พิจารณารายอุตสาหกรรม
 - CEO ส่วนใหญ่ในเกือบทุกอุตสาหกรรมคาดว่าแนวโน้มอุตสาหกรรมของตนจะแย่ลง เมื่อเทียบกับการสำรวจครั้งที่ผ่านมา ยกเว้นกลุ่มทรัพยากรที่คาดว่าภาวะอุตสาหกรรมมีแนวโน้มดีขึ้นจากที่ส่วนใหญ่เคยคาดการณ์ว่าแนวโน้มอุตสาหกรรมแย่ลงในสัดส่วนค่อนข้างสูงจากการสำรวจครั้งที่ผ่านมา
 - CEO ในกลุ่มเทคโนโลยี กลุ่มธุรกิจการเงิน และกลุ่มบริการคาดว่า แนวโน้มอุตสาหกรรมจะแย่ลงในสัดส่วนเพิ่มขึ้นอย่างชัดเจน (ตารางที่ 1)

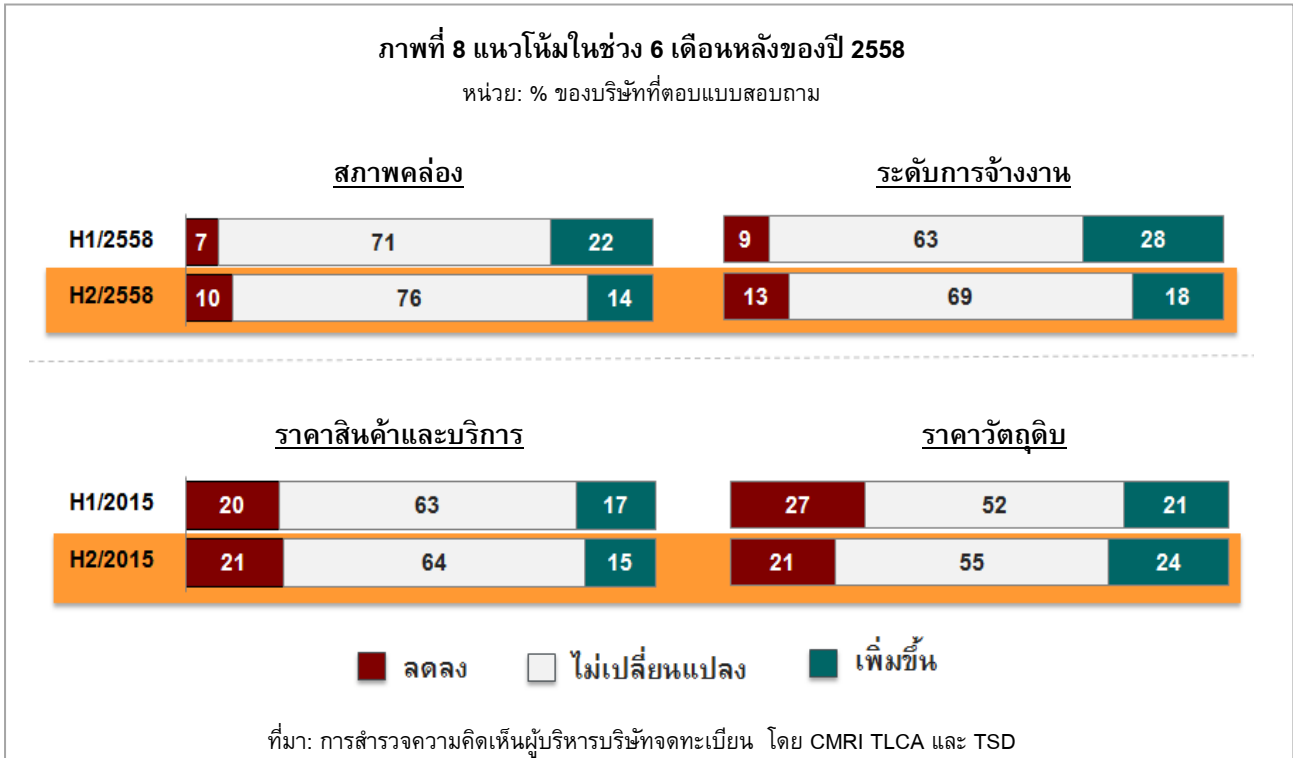


ตารางที่ 1 สัดส่วนจำนวนบริษัทในอุตสาหกรรมที่คาดการณ์ว่าแนวโน้มอุตสาหกรรมจะแย่ลง

อุตสาหกรรม	% ต่อจำนวนบริษัทในอุตสาหกรรมเดียวกันที่ตอบแบบสอบถาม		
	H1/2558	H2/2558	
เกษตรและอุตสาหกรรมอาหาร	0.00%	12.50%	↑
ทรัพยากร	57.14%	37.50%	↓
เทคโนโลยี	20.00%	60.00%	↑
ธุรกิจการเงิน	0.00%	50.00%	↑
บริการ	10.00%	43.75%	↑
สินค้าอุตสาหกรรม	14.29%	18.18%	↑
สินค้าอุปโภคบริโภค	0.00%	37.50%	↑
อสังหาริมทรัพย์และก่อสร้าง	7.69%	7.69%	↔
บริษัทจดทะเบียนใน mai	13.33%	50.00%	↑

ที่มา: การสำรวจความคิดเห็นผู้บริหารบริษัทจดทะเบียน โดย CMRI TLCA และ TSD

- CEO ส่วนใหญ่คาดว่าในช่วง 6 เดือนหลังของปี 2558 มีแนวโน้มไม่เปลี่ยนแปลงทั้งในปัจจัยด้านสภาพคล่องของกิจการ ระดับการจ้างงาน ราคาวัตถุดิบและราคาสินค้า โดยมีข้อสังเกตพบว่าสัดส่วนของ CEO ที่คาดการณ์ว่าจะมีระดับการจ้างงานลดลงมีสัดส่วนเพิ่มขึ้น (ภาพที่ 8)

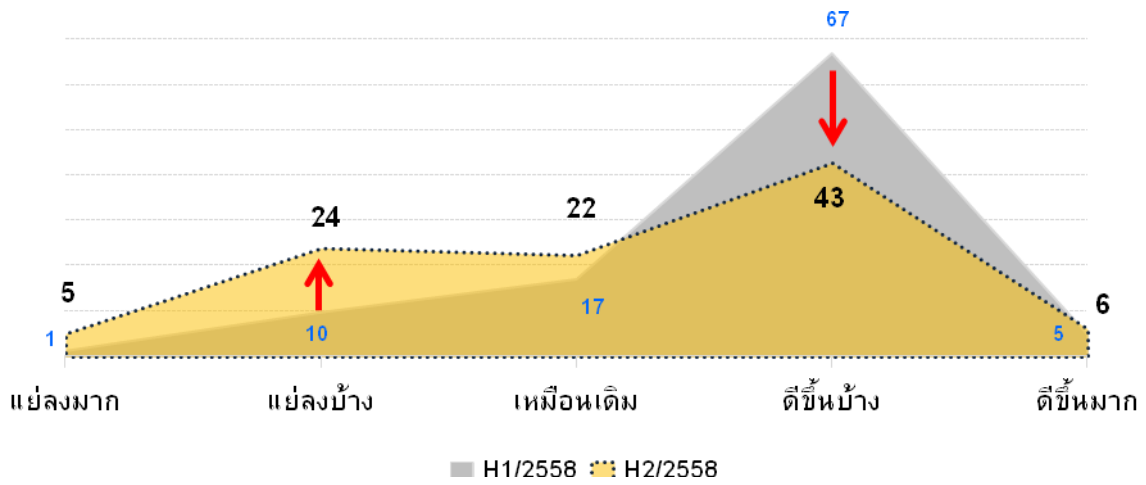


แนวโน้มการดำเนินธุรกิจ

- CEO ส่วนใหญ่คาดการณ์ว่า ผลประกอบการได้รับผลกระทบจากภาวะเศรษฐกิจและภาวะอุตสาหกรรมในภาพรวม ส่งผลให้ CEO ที่คาดการณ์ว่า ผลประกอบการของธุรกิจในช่วง 6 เดือนหลังของปี 2558 จะมีแนวโน้มแยลงมีสัดส่วนที่สูงขึ้น (ภาพที่ 9) อย่างไรก็ตาม ด้วยความแข็งแกร่งของบริษัทจดทะเบียน ทำให้ 41% ของ CEO คาดการณ์ว่า รายได้ในปี 2558 จะเติบโตถึง 6% (ภาพที่ 10) ซึ่งมีอัตราการเติบโตกว่าการคาดการณ์การเติบโตของเศรษฐกิจถึง 2-3 เท่า
- CEO ที่ตอบแบบสอบถามที่อยู่ในหมวดธุรกิจธนาคาร ขนส่งและโลจิสติกส์ ท่องเที่ยวและสันทนาการ ของใช้ในครัวเรือนและสำนักงาน วัสดุอุตสาหกรรมและเครื่องจักร และบริการเฉพาะกิจทุกรายคาดว่า รายได้ในปี 2558 จะเติบโตมากกว่า 6%
- เมื่อสอบถามถึงระดับความกังวลในด้านต่างๆ เกี่ยวกับการทำธุรกิจ พบว่า CEO ส่วนใหญ่มีความกังวลใจเกี่ยวกับปัจจัยพื้นฐานทั้งด้านกำลังซื้อในประเทศ การขาดแคลนแรงงานมีฝีมือ ต้นทุนการผลิต ในสัดส่วนที่สูง (ภาพที่ 11)

ภาพที่ 9 แนวโน้มธุรกิจในช่วง 6 เดือนแรกและ 6 เดือนหลังของปี 2558

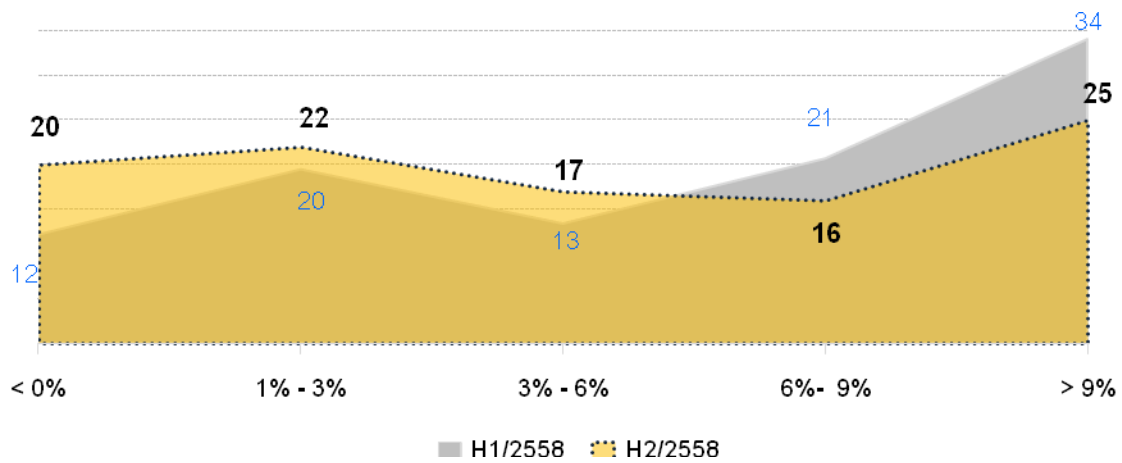
หน่วย: % ของบริษัทที่ตอบแบบสอบถาม



ที่มา: การสำรวจความคิดเห็นผู้บริหารบริษัทจดทะเบียน โดย CMRI TLCA และ TSD

ภาพที่ 10 การคาดการณ์การเติบโตของรายได้ของบริษัทจดทะเบียน ในปี 2558

หน่วย: % ของบริษัทที่ตอบแบบสอบถาม

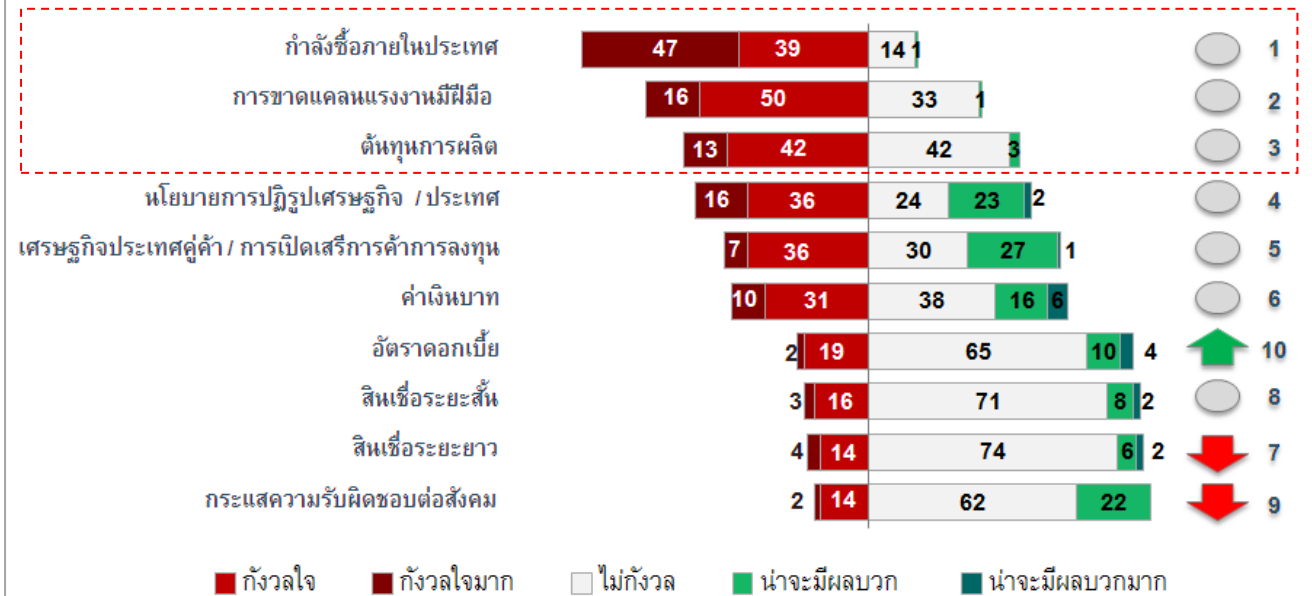


ที่มา: การสำรวจความคิดเห็นผู้บริหารบริษัทจดทะเบียน โดย CMRI TLCA และ TSD

ภาพที่ 11 ระดับความกังวลใจต่อปัจจัยในการดำเนินธุรกิจในช่วงครึ่งปีหลังของปี 2558

หน่วย: % ของบริษัทที่ตอบแบบสอบถาม

(rank H1/2558)



ที่มา: การสำรวจความคิดเห็นผู้บริหารบริษัทจดทะเบียน โดย CMRI TLCA และ TSD

กลยุทธ์การปรับตัวเพื่อเตรียมรับมือกับความไม่แน่นอนของ เศรษฐกิจไทยและเศรษฐกิจโลก

ในช่วง 6 เดือนหลังของปี 2558 บริษัทจดทะเบียนใช้กลยุทธ์การปรับตัวที่หลากหลาย โดยให้ความสำคัญกับการเพิ่มประสิทธิภาพการดำเนินงาน ขณะที่ด้านการตลาดให้ความสำคัญกับการวิจัยและพัฒนาผลิตภัณฑ์และการทำการตลาดแบบเจาะจงเพื่อตอบสนองความต้องการลูกค้าเฉพาะกลุ่ม ด้านการลงทุนบริษัทจดทะเบียนให้ความสำคัญกับการขยายการลงทุนในต่างประเทศแต่เพิ่มความระมัดระวังในการลงทุน ขณะเดียวกันบริษัทฯ ให้ความสนใจกับการบริหารควบคุมค่าใช้จ่ายเพิ่มมากขึ้น และมีข้อสังเกตว่า 1 ใน 4 ของบริษัทจดทะเบียนวางแผนที่จะลดอัตราการจ้างงานซึ่งสูงกว่าการสำรวจครั้งที่ผ่านมา (ภาพที่ 12)

• ด้านการปรับปรุงประสิทธิภาพการดำเนินงานและการผลิต:

96% ของบริษัทจดทะเบียนทำการปรับกระบวนการทำงานและการผลิตให้มีประสิทธิภาพเพิ่มมากขึ้น และ 97% สร้างมูลค่าเพิ่มให้สินค้าและบริการ

• ด้านการตลาด:

- 1) 81% ของบริษัทจดทะเบียนทำการปรับราคาสินค้าและบริการ
- 2) 77% ของบริษัทจดทะเบียนทำการวิจัยและพัฒนาผลิตภัณฑ์
- 3) 56% ของบริษัทจดทะเบียนขยายตลาดในการกระจายสินค้าโดยการขยายตลาด

ส่งออก

4) 82% ทำการตลาดแบบเฉพาะเจาะจง (niche market)

จากการเปรียบเทียบกับผลจากการสำรวจความคิดเห็นครั้งที่ผ่านมพบว่า บริษัทจดทะเบียนใช้กลยุทธ์การปรับราคาสินค้าและการทำการตลาดแบบเฉพาะเจาะจงในสัดส่วนที่เพิ่มมากขึ้น ขณะที่ใช้กลยุทธ์ในการวิจัยและพัฒนาผลิตภัณฑ์ และการขยายตลาดส่งออกในสัดส่วนที่ลดลง

● ด้านการลงทุน:

ในช่วง 6 เดือนหลังของปี 2558 บริษัทจดทะเบียนส่วนใหญ่มีแนวโน้มลงทุนในต่างประเทศเพิ่มขึ้น ขณะที่ให้ความสำคัญลดลงกับการขยายการลงทุนในต่างจังหวัด

● ด้านการปรับตัวทางธุรกิจ:

แม้ว่าบริษัทจดทะเบียนให้ความสำคัญกับการปรับปรุงโครงสร้างภายในบริษัทและการควบรวมกิจการ แต่จากการสำรวจครั้งนี้พบว่า 25% ของบริษัทจดทะเบียนเริ่มมีแนวคิดที่จะลดการจ้างงานซึ่งสูงกว่าการสำรวจครั้งที่ผ่านมา

นอกจากนี้ CEO ได้ให้ความคิดเห็นเกี่ยวกับการรับมือความไม่แน่นอนของเศรษฐกิจไทยและเศรษฐกิจโลกเพิ่มเติม ดังนี้

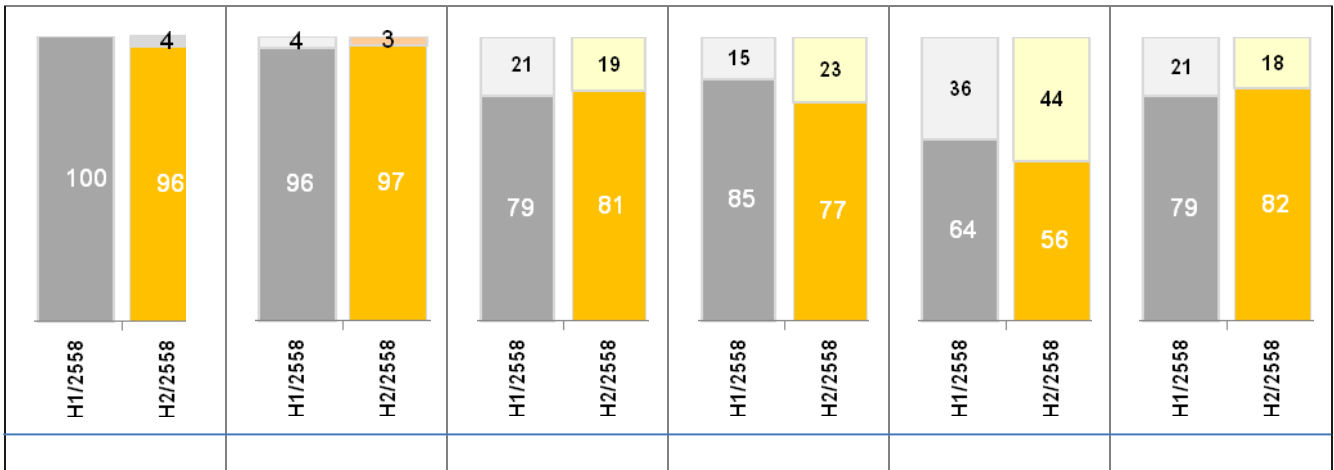
- ติดตามสถานการณ์การเปลี่ยนแปลงต่างๆ อย่างใกล้ชิด
- ศึกษาพฤติกรรมผู้บริโภคที่เปลี่ยนแปลงไป เพื่อให้สามารถตอบสนองความต้องการของลูกค้าได้ ทำการขยายฐานการตลาดโดยเพิ่มสินค้าใหม่
- ปรับปรุงกระบวนการผลิตและจัดจำหน่ายให้เกิดประสิทธิภาพและประสิทธิผลสูงสุด
- ขยายธุรกิจไปยังต่างประเทศในธุรกิจที่บริษัทมีศักยภาพ ขณะเดียวกันให้ความสำคัญกับการเพิ่มความระมัดระวังในการลงทุน
- บริหารการเงินโดยควบคุมและลดค่าใช้จ่าย / ตัดทุนการดำเนินงานที่ไม่จำเป็น

ภาพที่ 12 กลยุทธ์การปรับตัวและแนวทางการรับมือความไม่แน่นอนของเศรษฐกิจไทยและเศรษฐกิจโลก

ในช่วง 6 เดือนหลังของปี 2558

หน่วย: % ของบริษัทที่ตอบแบบสอบถาม

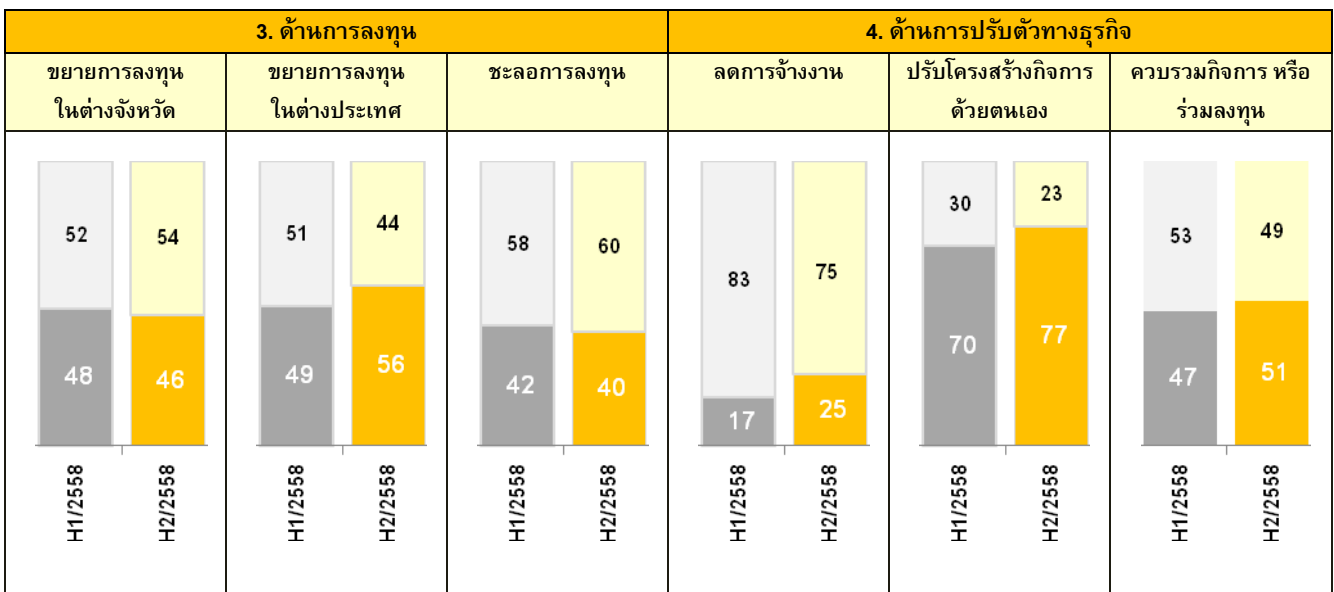
1. ด้านประสิทธิภาพการผลิต/บริการ		2. ด้านการตลาด			
เพิ่มประสิทธิภาพการผลิตและแรงงาน	เพิ่มมูลค่าเพิ่มให้สินค้าและบริการ	ปรับราคาสินค้า	ทำการวิจัยและพัฒนาผลิตภัณฑ์	ขยายตลาดส่งออก	ทำการตลาดแบบเจาะจง



หมายเหตุ: สีเข้ม มาตรการที่ดำเนินการแล้วหรืออยู่ระหว่างดำเนินการ (1)
 สีอ่อน มาตรการที่ไม่อยู่ในแผนการดำเนินการ (2)
 % คำนวณจาก (1) / (1) + (2)

ภาพที่ 12 กลยุทธ์การปรับตัวและแนวทางการรับมือความไม่แน่นอนของเศรษฐกิจไทยและเศรษฐกิจโลก ในช่วง 6 เดือนหลังของปี 2558 (ต่อ)

หน่วย: % ของบริษัทที่ตอบแบบสอบถาม



หมายเหตุ: สีเข้ม มาตรการที่ดำเนินการแล้วหรืออยู่ระหว่างดำเนินการ (1)
 สีอ่อน มาตรการที่ไม่อยู่ในแผนการดำเนินการ (2)
 % คำนวณจาก (1) / (1) + (2)

ที่มา: การสำรวจความคิดเห็นผู้บริหารบริษัทจดทะเบียน โดย CMRI TLCA และ TSD

การส่งออกและแนวโน้มการส่งออก

- 38% ของบริษัทจดทะเบียนที่ตอบแบบสอบถามเป็นบริษัทที่มีรายได้จากการส่งออก โดยมี 7 บริษัทที่มีรายได้จากการส่งออกมากกว่า 50% ของรายได้รวม (ภาพที่ 13) ซึ่งพบว่าบริษัทกลุ่มนี้อยู่ในหมวดธุรกิจทั้งหมวดอาหารและเครื่องดื่ม เทคโนโลยีสารสนเทศและการสื่อสาร สินค้าอุตสาหกรรม พาณิชยกรรม และเครื่องใช้ส่วนตัว
- ตลาดส่งออกที่สำคัญ ได้แก่ ตลาดในประเทศกลุ่มอาเซียน ทั้ง ASEAN-5 และ CLMV และตลาดนอกกลุ่มอาเซียน ทั้ง ประเทศกลุ่มตะวันออกกลาง จีน ญี่ปุ่น

สหรัฐอเมริกา และยุโรป (ภาพที่ 14)

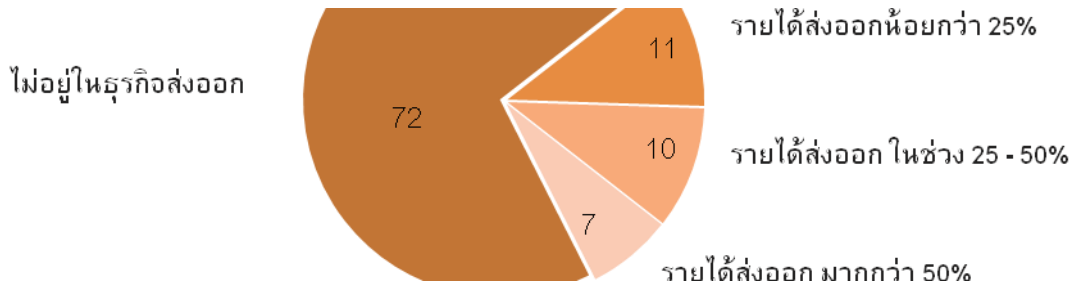
- 46% ของบริษัทจดทะเบียนที่มีรายได้จากการส่งออกคาดการณ์ว่า รายได้จากการส่งออกในช่วง 6 เดือนหลังของปี 2558 มีแนวโน้มเพิ่มขึ้น ขณะที่ 43% คาดว่า มีแนวโน้มลดลง และมีเพียง 11% ที่คาดการณ์ว่า รายได้จากการส่งออกจะปรับตัวลดลง (ภาพที่ 15)

การให้บริการลูกค้าต่างประเทศ

- 48% ของบริษัทจดทะเบียนที่ตอบแบบสอบถามเป็นบริษัทที่มีรายได้จากการส่งออก โดยมี 10 บริษัทที่มีรายได้จากการให้บริการลูกค้าต่างประเทศมากกว่า 50% ของรายได้รวม (ภาพที่ 16) ซึ่งพบว่า บริษัทกลุ่มนี้อยู่ในหมวดบริการ ท่องเที่ยวและสันทนาการ ขนส่งและโลจิสติกส์ อาหารและเครื่องดื่ม ยานยนต์ พัฒนาอสังหาริมทรัพย์ เป็นต้น
- กลุ่มลูกค้าต่างประเทศที่สำคัญในตลาดบริการลูกค้าต่างประเทศ ได้แก่ ลูกค้าจากประเทศในกลุ่มอาเซียน จีน ยุโรป ญี่ปุ่น สหรัฐอเมริกา ตะวันออกกลาง และอินเดีย เป็นต้น (ภาพที่ 17)

ภาพที่ 13 รายได้จากการส่งออกต่อรายได้รวมของบริษัทจดทะเบียน

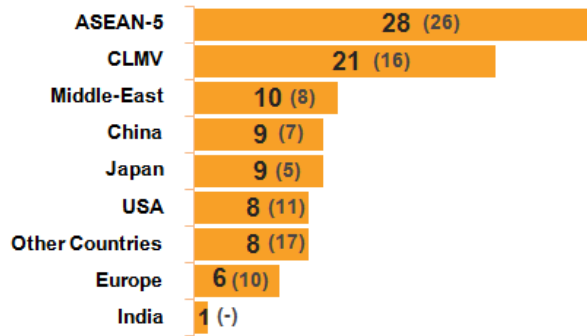
หน่วย: % ของบริษัทที่ตอบแบบสอบถาม



ที่มา: การสำรวจความคิดเห็นผู้บริหารบริษัทจดทะเบียน โดย CMRI TLCA และ TSD

ภาพที่ 14 ตลาดส่งออก 3 อันดับแรกของบริษัทจดทะเบียนที่ทำธุรกิจส่งออก

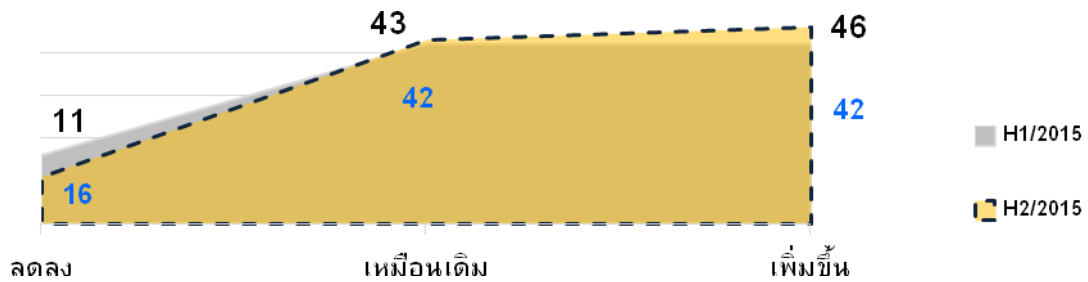
หน่วย: % ความถี่ของการตอบแบบสอบถามของบริษัทที่อยู่ในธุรกิจส่งออก (ครั้งก่อน)



ที่มา: การสำรวจความคิดเห็นผู้บริหารบริษัทจดทะเบียน โดย CMRI TLCA และ TSD

ภาพที่ 15 แนวโน้มการส่งออกในช่วง 6 เดือนแรกและ 6 เดือนหลังของปี 2558

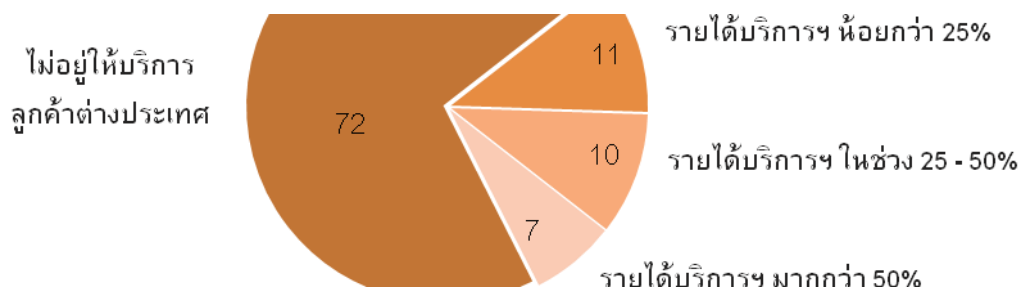
หน่วย: % ความถี่ของการตอบแบบสอบถามของบริษัทที่อยู่ในธุรกิจส่งออก



ที่มา: การสำรวจความคิดเห็นผู้บริหารบริษัทจดทะเบียน โดย CMRI TLCA และ TSD

ภาพที่ 16 รายได้จากการให้บริการลูกค้าต่างประเทศต่อรายได้รวมของบริษัทจดทะเบียน

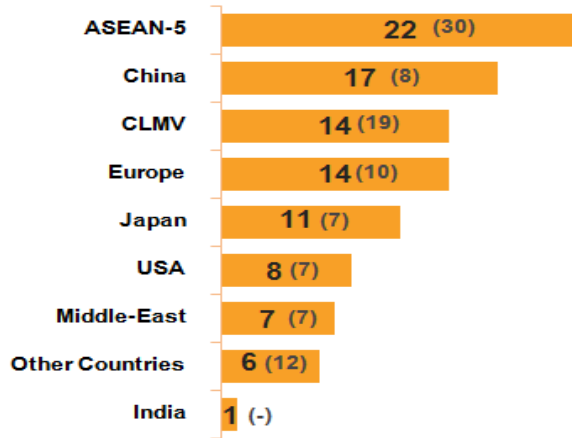
หน่วย: % ของบริษัทที่ตอบแบบสอบถาม



ที่มา: การสำรวจความคิดเห็นผู้บริหารบริษัทจดทะเบียน โดย CMRI TLCA และ TSD

ภาพที่ 17 กลุ่มลูกค้าต่างประเทศที่บริษัทจดทะเบียนให้บริการ

หน่วย: % ความถี่ของการตอบแบบสอบถามของบริษัทที่ให้บริการลูกค้าต่างประเทศ (ครั้งก่อน)



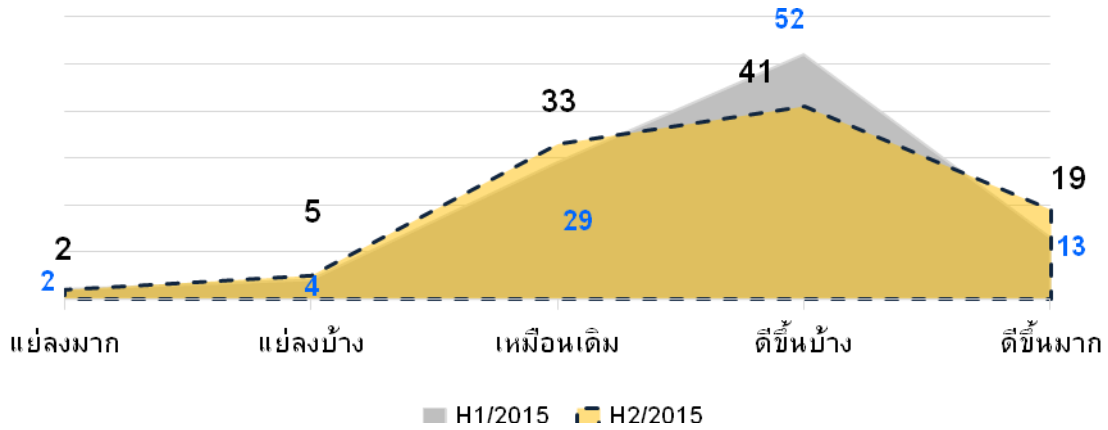
ที่มา: การสำรวจความคิดเห็นผู้บริหารบริษัทจดทะเบียน โดย CMRI TLCA และ TSD

แนวโน้มการลงทุน

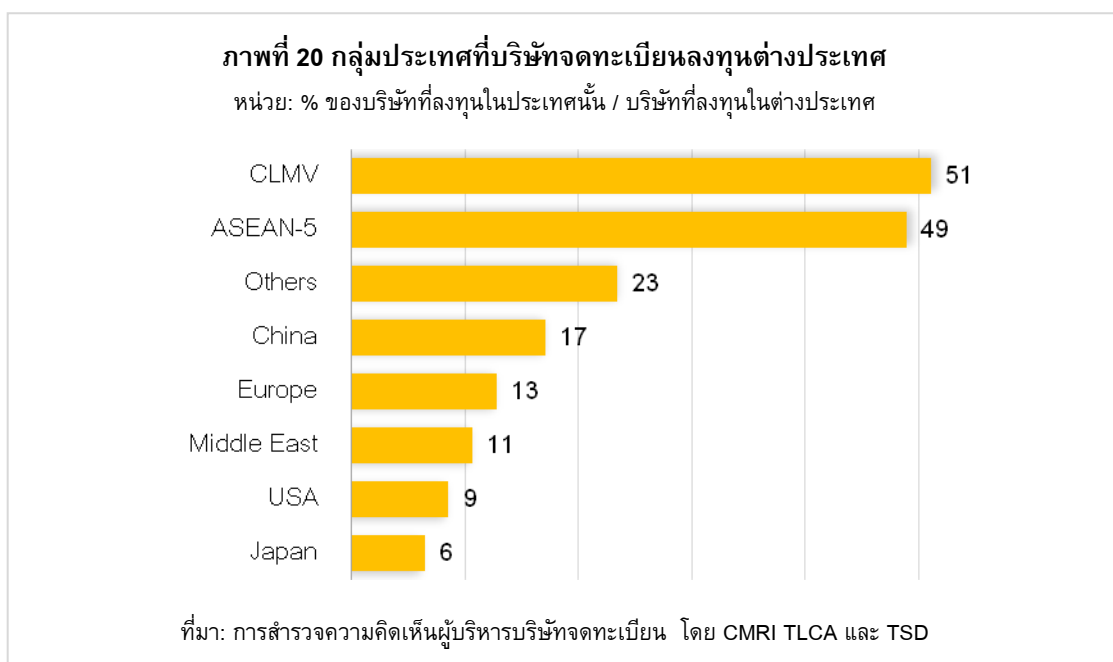
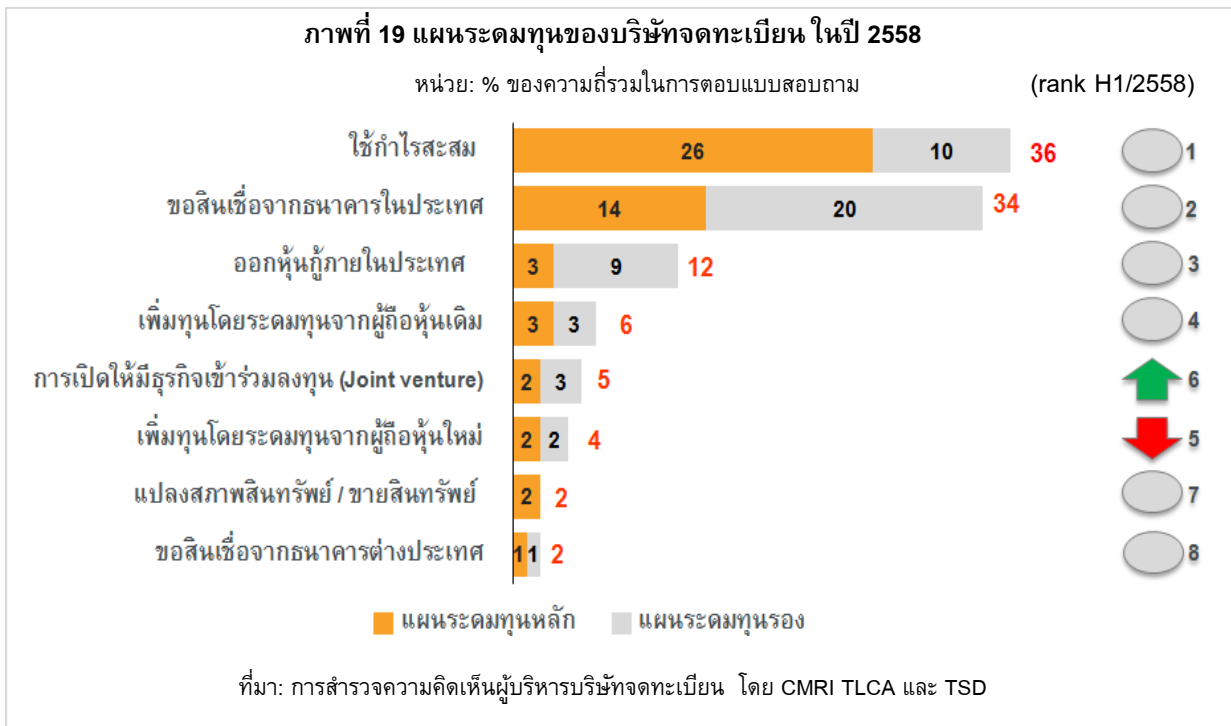
- 60% ของ CEO ทั้งหมดที่ตอบแบบสอบถามคาดการณ์ว่า แนวโน้มการลงทุนในช่วง 6 เดือนหลังของปี 2558 จะเพิ่มขึ้น แต่ลดลงจากการสำรวจครั้งที่ผ่านมาก็เคยอยู่ที่ 65% ของ CEO ทั้งนี้จากความไม่แน่นอนของเศรษฐกิจไทยและเศรษฐกิจโลก (ภาพที่ 18)
- แหล่งเงินทุนที่สำคัญของธุรกิจ 3 อันดับแรก ในปี 2558 ได้แก่กำไรสะสม รองลงมาคือ สินเชื่อจากธนาคารพาณิชย์ และการออกหุ้นกู้ภายในประเทศ (ภาพที่ 19) ซึ่งเหมือนกับการสำรวจครั้งที่ผ่านมา
- เมื่อพิจารณาการลงทุนต่างประเทศของบริษัทจดทะเบียน พบว่า
 - 47% ของบริษัทจดทะเบียนที่ตอบแบบสอบถามมีการลงทุนในต่างประเทศ
 - ส่วนใหญ่ลงทุนในกลุ่ม ASEAN และมีการกระจายการลงทุนไปยังจีน ยุโรป ตะวันออกกลาง เป็นต้น โดย 74% ของบริษัทเหล่านี้ มีสัดส่วนเงินลงทุนในต่างประเทศน้อยกว่า 25% ของเงินลงทุนรวมของแต่ละบริษัท
 - 46% ของบริษัทจดทะเบียนที่ลงทุนต่างประเทศ มีแนวโน้มการลงทุนเพิ่มขึ้นในช่วง 6 เดือนหลังของปี 2558 มีเป้าหมายหลักในการลงทุน คือ ประเทศในกลุ่ม ASEAN (ภาพที่ 20)

ภาพที่ 18 แนวโน้มการลงทุน ในช่วง 6 เดือนแรกและ 6 เดือนหลังของปี 2558

หน่วย: % ของบริษัทที่ตอบแบบสอบถาม



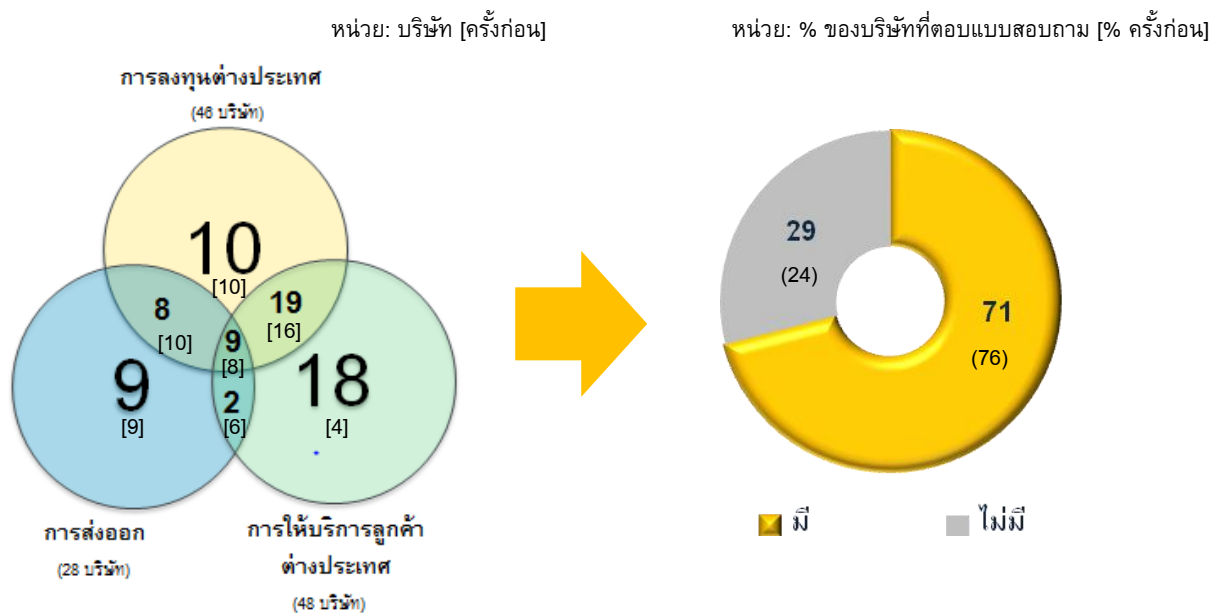
ที่มา: การสำรวจความคิดเห็นผู้บริหารบริษัทจดทะเบียน โดย CMRI TLCA และ TSD



การมีความเสี่ยงจากการประกอบธุรกิจที่เกี่ยวข้องเนื่องจากลูกค้าต่างประเทศหรือลงทุนในต่างประเทศ

- 71% ของบริษัทจดทะเบียนมี exposure กับต่างประเทศ ทั้งจากการลงทุนในต่างประเทศ การส่งออก และการให้บริการลูกค้าต่างประเทศ โดย 76% ของบริษัทจดทะเบียนที่มี exposure กับต่างประเทศมีการใช้เครื่องมือบริหารความเสี่ยงจากอัตราแลกเปลี่ยน (ภาพที่ 21 - 22) โดยเครื่องมือส่วนใหญ่ที่เลือกใช้ ได้แก่ Forward Contract และ Natural Hedge (ภาพที่ 23)

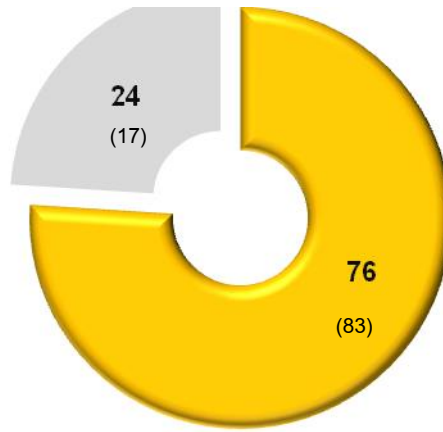
ภาพที่ 21 บริษัทจดทะเบียนที่มีความเสี่ยงจากการประกอบธุรกิจที่เกี่ยวข้องเนื่องจากลูกค้าต่างประเทศหรือลงทุนในต่างประเทศ



ที่มา: การสำรวจความคิดเห็นผู้บริหารบริษัทจดทะเบียน โดย CMRI TLCA และ TSD; มีบริษัทที่มี exposure กับต่างประเทศ จำนวน 75 บริษัท จากทั้งหมด 106 บริษัท

ภาพที่ 22 การใช้เครื่องมือบริหารความเสี่ยงจากอัตราแลกเปลี่ยน

หน่วย: % ของบริษัทที่มี exposure ต่างประเทศ (% ครั้งก่อน)

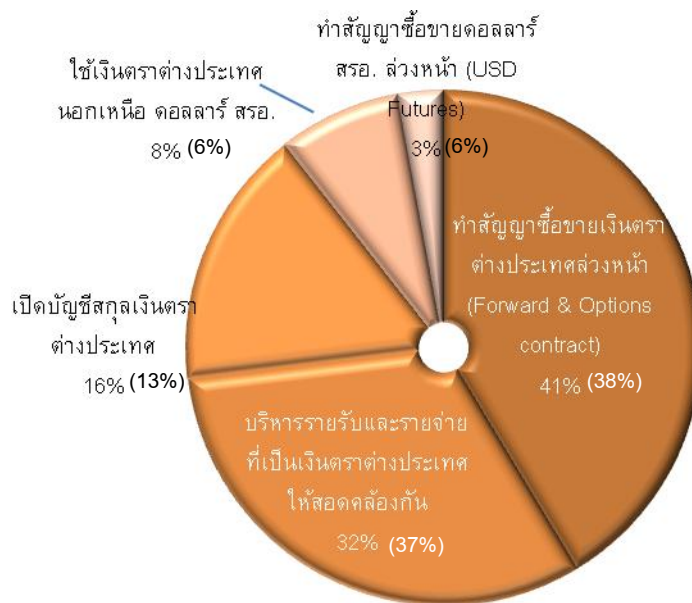


■ ใช้เครื่องมือบริหารฯ ■ ไม่ใช้เครื่องมือบริหารฯ

ที่มา: การสำรวจความคิดเห็นผู้บริหารบริษัทจดทะเบียน โดย CMRI TLCA และ TSD

ภาพที่ 23 เครื่องมือบริหารความเสี่ยงจากอัตราแลกเปลี่ยนที่บริษัทจดทะเบียนใช้ในช่วง 6 เดือนหลังของปี 2558

หน่วย: % ความถี่ในการตอบของบริษัทที่มี exposure ต่างประเทศ (ครั้งก่อน)



ที่มา: การสำรวจความคิดเห็นผู้บริหารบริษัทจดทะเบียน โดย CMRI TLCA และ TSD

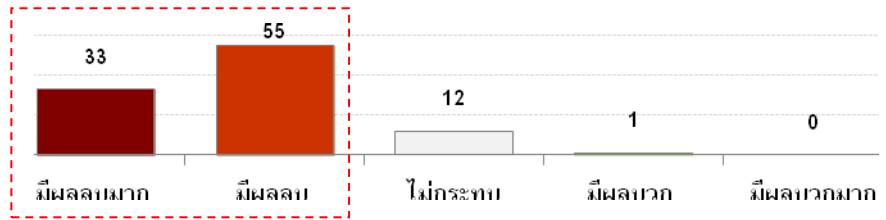
ประเด็นคำถามพิเศษเกี่ยวกับความการคาดการณ์ผลกระทบของปัจจัยต่าง ๆ

- CEO ส่วนใหญ่คาดว่า ปัญหาภัยแล้งในประเทศจะส่งผลกระทบต่อเศรษฐกิจของประเทศ เนื่องจากมีผลกระทบโดยตรงต่อภาคการเกษตรของไทย ที่จะมีผลกระทบต่อเนื่องไปยังกำลังซื้อภายในประเทศ และมองว่าปัจจัยภายนอกประเทศ เช่น การปรับเปลี่ยนนโยบายค่าเงินหยวนของจีน จะส่งผลกระทบต่อเศรษฐกิจไทยเช่นกัน ขณะที่ CEO มองว่า การไม่ผ่านการตรวจสอบตามมาตรฐานการบินขององค์กรการบินระหว่างประเทศ (ICAO) และการไม่อนุญาตให้เรือประมงที่ผิดกฎหมายทำธุรกิจประมง จะส่งผลกระทบต่อธุรกิจที่เกี่ยวข้อง ส่วนปัจจัยด้านการต่ออายุโครงการสิทธิพิเศษทางภาษีศุลกากร (GSP) ของสหรัฐอเมริกาให้แก่ประเทศไทยถึงเดือนธันวาคม 2560 จะส่งผลกระทบต่อเศรษฐกิจของประเทศไทย สำหรับประเด็นเรื่องวิกฤตินี้ของประเทศกรีซ (Greece) และการหมดวาระของสภาพัฒนาการปฏิรูปแห่งชาติในเดือนสิงหาคม 2558 ไม่มีผลกระทบต่อเศรษฐกิจไทย

- 88% ของ CEO คาดว่า สถานการณ์ภัยแล้งในประเทศจะส่งผลกระทบต่อเศรษฐกิจไทย โดย 33% ของ CEO คาดว่ามีผลกระทบต่อเศรษฐกิจประเทศ (ภาพที่ 24)
- 63% ของ CEO คาดว่า การปรับเปลี่ยนนโยบายค่าเงินหยวนของจีนจะส่งผลกระทบต่อเศรษฐกิจไทย โดย 15% ของ CEO คาดว่ามีผลกระทบต่อเศรษฐกิจประเทศ (ภาพที่ 25)
- 63% ของ CEO คาดว่า การไม่ผ่านการตรวจสอบตามมาตรฐานการบินขององค์กรการบินระหว่างประเทศ (ICAO) ส่งผลกระทบต่อธุรกิจที่เกี่ยวข้อง (ภาพที่ 26)
- 53% ของ CEO คาดว่า การไม่อนุญาตให้เรือประมงที่ผิดกฎหมายทำธุรกิจประมงส่งผลกระทบต่อธุรกิจที่เกี่ยวข้อง (ภาพที่ 27)
- 43% ของ CEO คาดว่า การต่ออายุ (renew) โครงการสิทธิพิเศษทางภาษีศุลกากร (GSP) ของสหรัฐอเมริกาให้แก่ประเทศไทยถึงเดือนธันวาคม 2560 จะส่งผลกระทบต่อเศรษฐกิจไทย (ภาพที่ 28)
- 52% ของ CEO คาดว่า การหมดวาระของสภาพัฒนาการปฏิรูปแห่งชาติในเดือนสิงหาคม 2558 และมอบหมายงานต่อให้สภาขับเคลื่อนการปฏิรูปประเทศดำเนินงานผลักดันนโยบายเศรษฐกิจของไทยไม่มีผลต่อเศรษฐกิจไทย (ภาพที่ 29)
- 51% ของ CEO คาดว่า วิกฤตินี้ของประเทศกรีซ (Greece) ไม่มีผลกระทบต่อเศรษฐกิจไทย (ภาพที่ 30)

ภาพที่ 24 ผลกระทบจากสถานการณ์ภัยแล้งในประเทศต่อเศรษฐกิจไทย

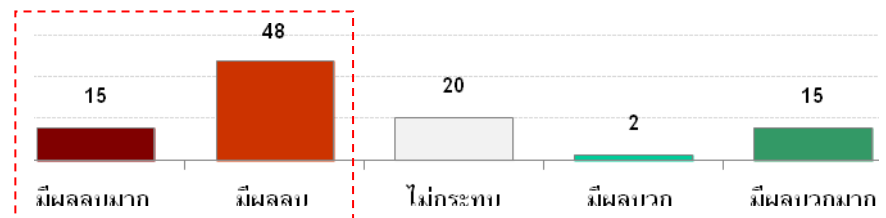
หน่วย: % ของบริษัทที่ตอบแบบสอบถาม



ที่มา: การสำรวจความคิดเห็นผู้บริหารบริษัทจดทะเบียน โดย CMRI TLCA และ TSD

ภาพที่ 25 ผลกระทบจากการปรับเปลี่ยนนโยบายค่าเงินหยวนของจีนต่อเศรษฐกิจไทย

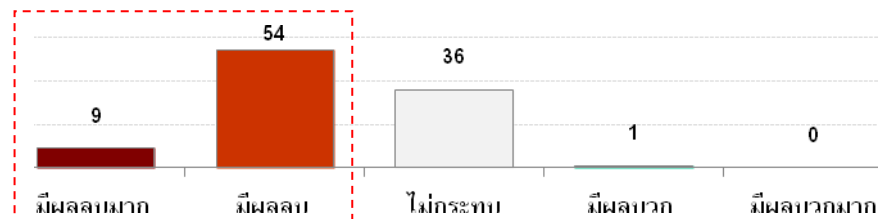
หน่วย: % ของบริษัทที่ตอบแบบสอบถาม



ที่มา: การสำรวจความคิดเห็นผู้บริหารบริษัทจดทะเบียน โดย CMRI TLCA และ TSD

ภาพที่ 26 ผลกระทบจากการไม่ผ่านการตรวจสอบตามมาตรฐานการบัญชีขององค์กรการบัญชีระหว่างประเทศ (ICAO) ต่อธุรกิจที่เกี่ยวข้อง

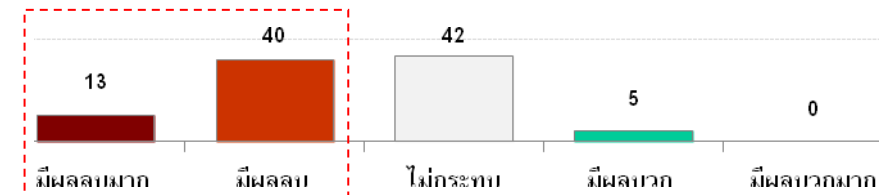
หน่วย: % ของบริษัทที่ตอบแบบสอบถาม



ที่มา: การสำรวจความคิดเห็นผู้บริหารบริษัทจดทะเบียน โดย CMRI TLCA และ TSD

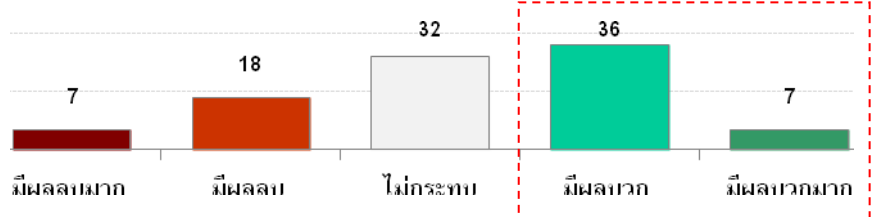
ภาพที่ 27 ผลกระทบจากการไม่อนุญาตให้เรือประมงที่ผิดกฎหมายทำธุรกิจประมงต่อธุรกิจที่เกี่ยวข้อง

หน่วย: % ของบริษัทที่ตอบแบบสอบถาม



ภาพที่ 28 ผลกระทบจากการการต่ออายุโครงการสิทธิพิเศษทางภาษีศุลกากร (GSP) ของสหรัฐอเมริกาให้แก่ประเทศไทยต่อเศรษฐกิจไทย

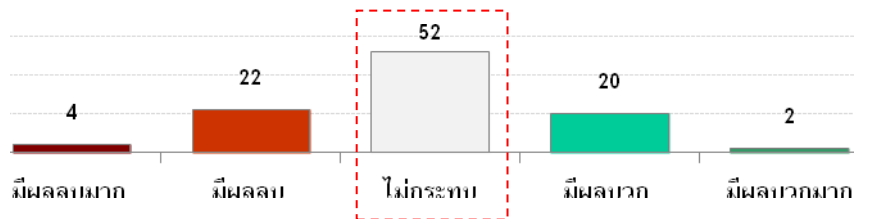
หน่วย: % ของบริษัทที่ตอบแบบสอบถาม



ที่มา: การสำรวจความคิดเห็นผู้บริหารบริษัทจดทะเบียน โดย CMRI TLCA และ TSD

ภาพที่ 29 ผลกระทบจากการหมดวาระของสภาพภูมิรัฐแห่งชาติต่อเศรษฐกิจไทย

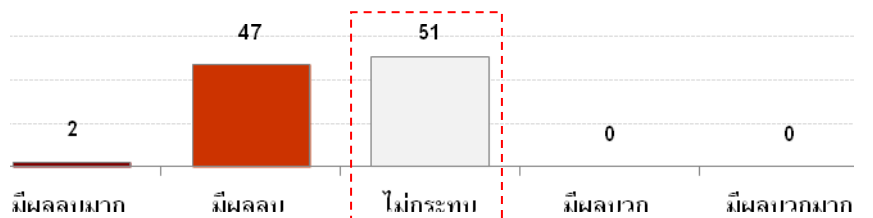
หน่วย: % ของบริษัทที่ตอบแบบสอบถาม



ที่มา: การสำรวจความคิดเห็นผู้บริหารบริษัทจดทะเบียน โดย CMRI TLCA และ TSD

ภาพที่ 30 ผลกระทบจากวิกฤตหนี้ของประเทศกรีซ (Greece) ต่อเศรษฐกิจไทย

หน่วย: % ของบริษัทที่ตอบแบบสอบถาม



ที่มา: การสำรวจความคิดเห็นผู้บริหารบริษัทจดทะเบียน โดย CMRI TLCA และ TSD