



สรุปข้อเสนอเทศ
(Information Memorandum)

บริษัท ไทยเพรซิเดนท์ฟู้ดส์ จำกัด (มหาชน)

THAI PRESIDENT FOODS PUBLIC COMPANY LIMITED

สารบัญ

1.	ข้อมูลทั่วไป	1
2.	ประเภทกิจการและลักษณะการดำเนินงาน	3
2.1.	ลักษณะผลิตภัณฑ์	4
2.2.	โครงสร้างรายได้	5
2.3.	กลุ่มลูกค้าเป้าหมายและช่องทางการจำหน่าย	6
2.4.	การจัดหาผลิตภัณฑ์	9
2.5.	การแข่งขัน	10
3.	ผลกระทบต่อสิ่งแวดล้อม	11
4.	สรุปสาระสำคัญของสัญญา	12
5.	การศึกษาความเป็นไปได้ของโครงการ	12
6.	การให้ความช่วยเหลือด้านเทคนิคและการจัดการ	12
7.	โครงการดำเนินงานในอนาคต	12
8.	รายการระหว่างกัน	12
9.	ภาระผูกพัน	14
10.	ปัจจัยเสี่ยง	17
11.	กรณีพิพาท	18
12.	จำนวนพนักงาน	19
13.	ประวัติความเป็นมาโดยสรุป	19
14.	เงินลงทุนในบริษัทย่อย/ บริษัทร่วม/ บริษัทที่เกี่ยวข้อง	20
15.	การเพิ่ม (ลด) ทุนในระยะ 3 ปีที่ผ่านมา	21
16.	รอบระยะเวลาบัญชี	21
17.	ผู้สอบบัญชี	22
18.	นายทะเบียนหุ้น	22
19.	ที่ปรึกษาทางการเงิน	22
20.	นโยบายการจ่ายเงินปันผล	22
21.	บัตรส่งเสริมการลงทุน	23

22.	ผู้ถือหุ้น.....	30
22.1.	จำนวนผู้ถือหุ้น.....	30
22.2.	ผู้ถือหุ้นรายใหญ่.....	30
22.3.	ผู้ถือหุ้นต่างด้าว.....	33
23.	คณะกรรมการ.....	33
24.	คณะกรรมการตรวจสอบ.....	34
25.	เงื่อนไขในการรับหลักทรัพย์.....	36
26.	ระยะเวลาห้ามจำหน่ายหุ้น.....	36
27.	การผ่อนผันของตลาดหลักทรัพย์.....	36
28.	อื่น ๆ ที่สำคัญ (ถ้ามี).....	36
29.	สถิติ.....	37

คำนิยาม

การควบบริษัท (Amalgamation)	หมายถึง	การควบบริษัทตามพระราชบัญญัติบริษัทมหาชนจำกัด พ.ศ. 2535 และที่มีการแก้ไขเพิ่มเติม
งบการเงินรวมเสมือน	หมายถึง	รายการข้อมูลทางการเงินรวมประหนึ่งทำใหม่ที่ยังไม่ได้ตรวจสอบที่จัดทำขึ้น โดยมีวัตถุประสงค์เพื่อใช้เป็นข้อมูลประกอบการตัดสินใจสำหรับผู้ถือหุ้นของ TF และ PR ในการพิจารณาข้อเสนอของการดำเนินการควบบริษัท (Amalgamation) ระหว่าง TF และ PR ตามพระราชบัญญัติบริษัทมหาชนจำกัด พ.ศ. 2535 และที่มีการแก้ไขเพิ่มเติม
ตลาดหลักทรัพย์ฯ	หมายถึง	ตลาดหลักทรัพย์แห่งประเทศไทย
สำนักงาน ก.ล.ต.	หมายถึง	สำนักงานคณะกรรมการกำกับหลักทรัพย์และตลาดหลักทรัพย์
พ.ร.บ. หลักทรัพย์	หมายถึง	พระราชบัญญัติหลักทรัพย์และตลาดหลักทรัพย์ พ.ศ. 2535 และที่มีการแก้ไขเพิ่มเติม
พ.ร.บ. บริษัทมหาชนฯ	หมายถึง	พระราชบัญญัติบริษัทมหาชนจำกัด พ.ศ. 2535 และที่มีการแก้ไขเพิ่มเติม
TFMAMA	หมายถึง	บริษัท ไทยเพรซิเดนท์ฟูดส์ จำกัด (มหาชน) (บริษัทใหม่ที่เกิดจากการควบบริษัท)
บริษัทฯ	หมายถึง	บริษัท ไทยเพรซิเดนท์ฟูดส์ จำกัด (มหาชน) (บริษัทใหม่ที่เกิดจากการควบบริษัท)
TF	หมายถึง	บริษัท ไทยเพรซิเดนท์ฟูดส์ จำกัด (มหาชน)
PR	หมายถึง	บริษัท เพรซิเดนท์ไรซ์โปรดักส์ จำกัด (มหาชน)
PB	หมายถึง	บริษัท เพรซิเดนท์เบเกอรี่ จำกัด (มหาชน)
SPC	หมายถึง	บริษัท สหพัฒน์ฟิวเจอร์ จำกัด (มหาชน)
SPI	หมายถึง	บริษัท สหพัฒนาอินเตอร์โฮลดิ้ง (มหาชน)
PIF	หมายถึง	บริษัท เพรซิเดนท์อินเตอร์ฟู้ด จำกัด
KEWPIE	หมายถึง	บริษัท คิวพี (ประเทศไทย) จำกัด
BOI	หมายถึง	คณะกรรมการส่งเสริมการลงทุน

สรุปข้อสนเทศ

(Information Memorandum)

บริษัท ไทยเพรซิเดนท์ฟูดส์ จำกัด (มหาชน) (“TFMAMA” หรือ “บริษัทฯ”)

1. ข้อมูลทั่วไป

ที่ตั้งสำนักงานใหญ่

304 ถนนศรีนครินทร์ แขวงหัวหมาก เขตบางกะปิ กรุงเทพมหานคร 10240
โทรศัพท์ 02-374-4730 โทรสาร 02-374-7743 Website <http://www.mama.co.th>

ที่ตั้งโรงงาน

601 หมู่ 11 ถนนสุขาภิบาล 8 ตำบลหนองขาม อำเภอศรีราชา จังหวัดชลบุรี 20280
โทรศัพท์ 038-480-502 โทรสาร 038-480-184

99/9 หมู่ 5 ถนนลำพูน-ป่าสัก ตำบลป่าสัก อำเภอเมืองลำพูน จังหวัดลำพูน 51000
โทรศัพท์ 053-584-088 โทรสาร 053-584-086

43/244 หมู่ 4 ถนนห้วยปราบ-ปลวกแดง ตำบลมาบยางพร อำเภอปลวกแดง จังหวัดระยอง
โทรศัพท์ 038-891-530 โทรสาร 038-891-533

115 หมู่ 15 ถนนทรงพล ตำบลปากแรต อำเภอบ้านโป่ง จังหวัดราชบุรี 70110
โทรศัพท์ 032-201-503-4 โทรสาร 032-201-248

158 หมู่ 15 ถนนทรงพล ตำบลปากแรต อำเภอบ้านโป่ง จังหวัดราชบุรี 70110
โทรศัพท์ 032-719-599 โทรสาร 032-719-555

เป็นหลักทรัพย์จดทะเบียน

เมื่อวันที่ 16 ตุลาคม พ.ศ.2560 (เริ่มซื้อขายวันที่ 18 ตุลาคม พ.ศ.2560)

ประเภทหลักทรัพย์จดทะเบียน

หุ้นสามัญ 329,704,014 หุ้น มูลค่าที่ตราไว้หุ้นละ 1 บาท รวม 329,704,014 บาท

ทุนของบริษัท

วันที่ 18 ตุลาคม พ.ศ.2560 (วันที่เริ่มซื้อขาย)

ทุนจดทะเบียน

หุ้นสามัญ

329,704,014

บาท

ทุนชำระแล้ว

หุ้นสามัญ

329,704,014

บาท

TFMAMA เป็นบริษัทที่เกิดขึ้นจากการควบบริษัทตามพระราชบัญญัติบริษัทมหาชน จำกัด พ.ศ. 2535 และที่มีการแก้ไขเพิ่มเติม (“**พ.ร.บ. บริษัทมหาชนฯ**”) ระหว่าง บริษัท ไทยเพรซิเดนท์ฟูดส์ จำกัด (มหาชน) (“**TF**”) และ บริษัท เพรซิเดนท์โรซี่โปรดักส์ จำกัด (มหาชน) (“**PR**”) โดยจดทะเบียนควบบริษัทกับกรมพัฒนาธุรกิจการค้ากระทรวง

พาณิชย์เมื่อวันที่ 16 ตุลาคม 2560 และได้รับมาซึ่งทรัพย์สิน หนี้ สิทธิ หน้าที่ และความ
รับผิดชอบทั้งหมดของทั้งสองบริษัทดังกล่าวโดยผลของกฎหมาย

ทั้งนี้ TFMAMA ได้จัดสรรหุ้นสามัญของบริษัท 329,704,014 หุ้น มูลค่าที่ตราไว้หุ้นละ 1
บาท ให้แก่ผู้ถือหุ้นของ TF และ PR ที่มีชื่อปรากฏอยู่ในทะเบียนผู้ถือหุ้นของ TF และผู้
ถือหุ้นของ PR ณ วันกำหนดรายชื่อผู้ถือหุ้น (Record Date) ที่มีสิทธิได้รับการจัดสรรหุ้น
ของ TFMAMA คือวันที่ 9 ตุลาคม 2560 และให้รวบรวมรายชื่อตามมาตรา 225 ของ
พระราชบัญญัติหลักทรัพย์และตลาดหลักทรัพย์ พ.ศ. 2535 (รวมทั้งที่ได้แก้ไขเพิ่มเติม)
โดยวิธีการปิดสมุดทะเบียนในวันที่ 10 ตุลาคม 2560 เพื่อรวบรวมรายชื่อผู้ถือหุ้นที่มี
สิทธิในการได้รับการจัดสรรหุ้นของ TFMAMA ในอัตราส่วนดังนี้

1 หุ้นเดิมใน TF ต่อ 1.47927562 หุ้นใน TFMAMA

1 หุ้นเดิมใน PR ต่อ 0.42373214 หุ้นใน TFMAMA

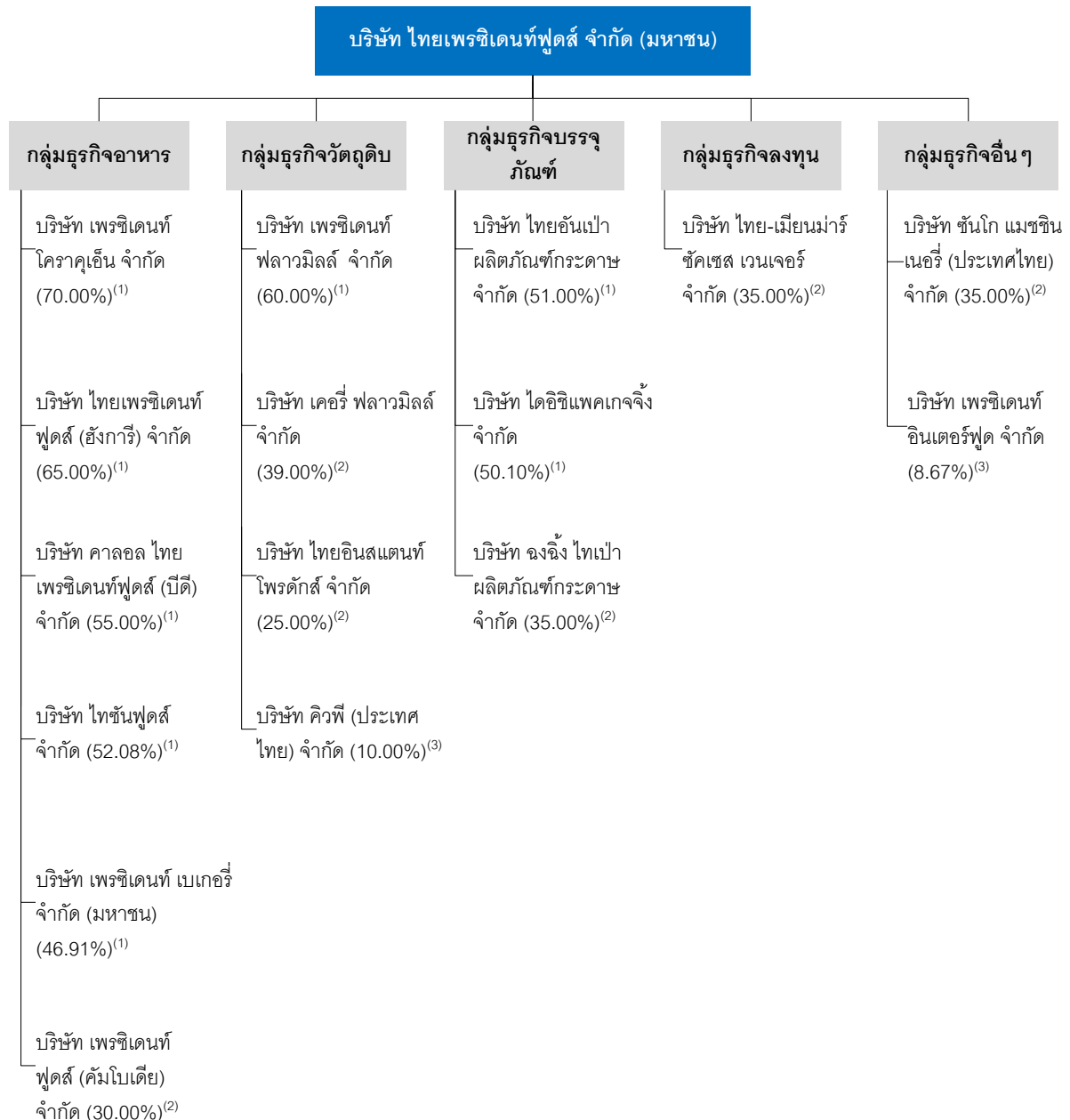
โดยอัตราส่วนการแลกหุ้นข้างต้น เป็นอัตราส่วนที่ได้รับอนุมัติจากที่ประชุมสามัญผู้ถือ
หุ้นของ TF และ PR ในวันที่ 25 เมษายน 2560

ตลาดรอง

ตลาดหลักทรัพย์แห่งประเทศไทย (SET)

2. ประเภทกิจการและลักษณะการดำเนินงาน

บริษัทฯ ประกอบธุรกิจด้านการผลิตและจัดจำหน่ายผลิตภัณฑ์อาหาร ได้แก่ ผลิตภัณฑ์เบเกอรี่และอาหารกึ่งสำเร็จรูป ผลิตภัณฑ์เบเกอรี่ ขนมปังกรอบ น้ำผลไม้ และบรรจุภัณฑ์ ทั้งนี้ บริษัทฯ มีบริษัทย่อยรวมทั้งสิ้น 8 บริษัท และมีบริษัทร่วมรวมทั้งสิ้น 6 บริษัท ซึ่งประกอบธุรกิจด้านอาหาร ด้านวัตถุดิบ ด้านบรรจุภัณฑ์ ด้านลงทุน และด้านอื่นๆ โดย ณ ปัจจุบัน โครงสร้างกลุ่มบริษัทมีดังนี้



หมายเหตุ: (1) บริษัทย่อย (2) บริษัทร่วม (3) เงินลงทุนในบริษัทอื่น

2.1. ลักษณะผลิตภัณฑ์

ภายหลังจากการควบบริษัทระหว่าง TF กับ PR แล้วนั้น ธุรกิจของบริษัทฯ ได้คงไว้ซึ่งกิจการเดิมของทั้งสองบริษัท รวมถึงบริษัทย่อยและบริษัทร่วม ซึ่งแบ่งประเภทผลิตภัณฑ์ออกเป็น 5 กลุ่มหลักดังต่อไปนี้

1. ผลิตภัณฑ์บะหมี่และอาหารกึ่งสำเร็จรูป

บริษัทฯ ประกอบธุรกิจผลิตและจำหน่ายบะหมี่และอาหารกึ่งสำเร็จรูปสำหรับจำหน่ายทั้งในและนอกประเทศ โดยแบ่งกลุ่มผลิตภัณฑ์ได้ดังนี้

1.1 ผลิตภัณฑ์กึ่งสำเร็จรูปที่ใช้แป้งสาลีเป็นวัตถุดิบหลัก

ได้แก่ ผลิตภัณฑ์บะหมี่กึ่งสำเร็จรูปภายใต้เครื่องหมายการค้ามาม่า ซึ่งเป็นที่รู้จักและยอมรับของผู้บริโภคมานานกว่า 40 ปี โดยครองส่วนแบ่งการตลาดมากกว่าร้อยละ 50 ในประเทศไทย รวมทั้งการรับจ้างผลิตบะหมี่กึ่งสำเร็จรูปให้กับบริษัทชั้นนำของทวีปยุโรป อเมริกา และออสเตรเลีย เพื่อการส่งออก โดยมีกำลังการผลิตทั้งสิ้นประมาณ 6 ล้านซองต่อวัน

1.2 ผลิตภัณฑ์กึ่งสำเร็จรูปที่ใช้ข้าวเป็นวัตถุดิบหลัก

1.2.1 ผลิตภัณฑ์อาหารกึ่งสำเร็จรูปพร้อมรับประทาน

เช่น เส้นหมี่ขาวกึ่งสำเร็จรูป ก๋วยเตี๋ยวกึ่งสำเร็จรูป ก๋วยจั๊บกึ่งสำเร็จรูป โจ๊กกึ่งสำเร็จรูป ข้าวต้มกึ่งสำเร็จรูป ข้าวขาวและข้าวหอมกึ่งสำเร็จรูป ซึ่งเป็นผลิตภัณฑ์มีส่วนประกอบของตัวเส้นหรือข้าวพร้อมด้วยเครื่องปรุงรสที่มีรสชาติครบถ้วน ภายใต้เครื่องหมายการค้ามาม่า และเครื่องหมายการค้าต่างประเทศ ได้แก่ MAMY, PAPA, PAMA, HANDI RICE และ PRESIDENT RICE เป็นต้น

1.2.2 ผลิตภัณฑ์ที่ใช้เป็นส่วนประกอบหลักของตำรับอาหารเส้น

เช่น เส้นหมี่ขาว และก๋วยเตี๋ยว สำหรับผู้บริโภคใช้เป็นส่วนประกอบในการประกอบอาหาร โดยมีหลากหลายขนาดสำหรับครอบครัวขนาดเล็ก หรือ ครอบครัวขนาดใหญ่ ภัตตาคาร และโรงเรียน ภายใต้เครื่องหมายการค้า MAMA, MAMY, PAPA, PAMA, HANDI RICE และ PRESIDENT RICE เป็นต้น

1.3 ผลิตภัณฑ์กึ่งสำเร็จรูปที่ใช้วัตถุดิบอื่น

เช่น ผลิตภัณฑ์วุ้นเส้นกึ่งสำเร็จรูป เป็นต้น

2. ผลิตภัณฑ์เบเกอรี่

เป็นธุรกิจภายใต้บริษัท เพอร์ซิเดนทเบเกอรี่ จำกัด (มหาชน) ("PB") ซึ่งเป็นบริษัทย่อยของ TFMAMA โดยประกอบธุรกิจผลิตและจำหน่ายขนมปังและเบเกอรี่ ภายใต้เครื่องหมายการค้าของบริษัท โดยส่วนมากเป็นการจำหน่ายภายในประเทศ โดยแบ่งกลุ่มผลิตภัณฑ์ได้ดังนี้

2.1 ผลิตภัณฑ์เบเกอรี่ค้ำส่ง

ได้แก่ ผลิตภัณฑ์ขนมปังชนิดแผ่น ขนมปังสำหรับเบอร์เกอร์ ขนมปังสำหรับฮอตดอก ขนมปังพร้อมทาน เช่น ขนมปังสอดไส้ แซนวิชสำเร็จรูป เค้ก และเบเกอรี่อื่น ๆ ซึ่งจัดจำหน่ายให้กับช่องทางและร้านค้าต่าง ๆ โดยกลุ่มลูกค้าหลัก คือ ร้านค้าปลีกสมัยใหม่ (Modern Trade) และ ร้านค้าปลีกแบบดั้งเดิม (Traditional Trade) ภายใต้เครื่องหมายการค้า ฟาร์มเฮ้าส์

2.2 ผลิตภัณฑ์เบเกอรี่ค้าปลีก

ผลิตภัณฑ์เบเกอรี่ที่จำหน่ายผ่านร้านค้าปลีกของบริษัท ได้แก่ ร้านเดลิเวีย และร้านเค็กมาตามมาร์เก็ต นอกจากนี้ยังมีแฟรนไชส์ขายแซนวิช กู๊ดมอร์นิ่งฟาร์มเฮ้าส์ และตู้จำหน่ายขนมปังอัตโนมัติ

2.3 ผลิตภัณฑ์เบเกอรี่สำหรับธุรกิจฟาสต์ฟู้ด และร้านอาหาร/ภัตตาคาร

ได้แก่ ขนมปังสำหรับเบอร์เกอร์ ขนมปังสำหรับฮอตดอก ขนมปังชนิดแผ่น ขนมปังฝรั่งเศส ครัฟซองต์ ขนมปังกรอบ และแป้งพิซซ่า ที่จำหน่ายให้แก่ร้านฟาสต์ฟู้ดต่างๆ เช่น แมคโดนัลด์ เคเอฟซี พิซซ่าฮัท เบอร์เกอร์คิง และอื่นๆ รวมถึงกลุ่มผลิตภัณฑ์ซุบทอด ได้แก่ เกล็ดขนมปัง

3. ผลิตภัณฑ์ขนมปังกรอบ

ผลิตขนมปังกรอบภายใต้เครื่องหมายการค้าบิสชิน และโฮมมี่ โดยแต่ละเครื่องหมายการค้าจะมีผลิตภัณฑ์ทั้งบิสกิต แครกเกอร์และเวเฟอร์ หลายรสชาติ อาทิ บัตเตอร์โคโคนัต บัตเตอร์โคโคนัตครีมส้ม บัตเตอร์โคโคนัตเคสือบชอคโกแลต โฮลวีทแครกเกอร์ เลมอนเชอร์เบท เวเฟอร์รสโกโก้ กาแฟ มะพร้าว สตรอเบอร์รี่ บลูเบอร์รี่ แบล็คเคอเรนท์ แครกเกอร์รสชา ไข่ ซีส และมะพร้าว

4. ผลิตภัณฑ์น้ำผลไม้

ผลิตน้ำผลไม้ภายใต้เครื่องหมายการค้ากรีนเมท เคลลี่ และไทซัน ทั้งรูปแบบกระป๋องและขวดเพชร หลากหลายรสชาติ อาทิ รสส้ม ลิ้นจี่ เฉาก๊วย และรสมะขามซึ่งเป็นสินค้าที่ขายดีในภาคใต้

5. ผลิตภัณฑ์บรรจุภัณฑ์

ผลิตภัณฑ์บรรจุภัณฑ์ประกอบด้วย ฟิล์มห่ออย่างอ่อนบรรจุอาหารและถ้วยกระดาษ

2.2. โครงสร้างรายได้

ธุรกิจของบริษัทฯ หลังควบกิจการจะคงไว้ซึ่งธุรกิจเดิมของ TF และ PR โดยมีโครงสร้างรายได้รวมเสมือนควบบริษัท⁽¹⁾ ดังต่อไปนี้

สายผลิตภัณฑ์	กลุ่มธุรกิจ	ดำเนินการโดย	% การถือหุ้นของ บริษัท	รายได้					
				สำหรับรอบปีสิ้นสุด 31 ธ.ค. 2558		สำหรับรอบปีสิ้นสุด 31 ธ.ค. 2559		สำหรับงวดหกเดือนสิ้นสุด 30 มิ.ย. 2560	
				ลบ.	%	ลบ.	%	ลบ.	%
บะหมี่และ	อาหาร	บมจ.ไทยเพอร์ซิเดนท์ฟู้ดส์ (TFMAMA)	-	9,960	48.68	10,757	49.52	5,302	49.58

สายผลิตภัณฑ์	กลุ่มธุรกิจ	ดำเนินการโดย	% การถือหุ้นของ บริษัท	รายได้					
				สำหรับรอบปีสิ้นสุด 31 ธ.ค. 2558		สำหรับรอบปีสิ้นสุด 31 ธ.ค. 2559		สำหรับงวดหกเดือนสิ้นสุด 30 มิ.ย. 2560	
				ลบ.	%	ลบ.	%	ลบ.	%
อาหารกึ่งสำเร็จรูป		บจ.คาลอลไทยเพรชเดนท์ฟู๊ดส์ (บีดี)	55.00						
		บจ.ไทยเพรชเดนท์ฟู๊ดส์ (ฮังการี)	65.00						
		บจ.เพรชเดนท์ โคราคูเอ็น	70.00						
เบเกอรี่	อาหาร	บมจ.เพรชเดนท์เบเกอรี่	46.90	7,316	35.76	7,546	34.74	3,520	32.92
ขนมปังกรอบ	อาหาร	บมจ.ไทยเพรชเดนท์ฟู๊ดส์ (TFMAMA)	-	794	3.88	857	3.95	378	3.53
น้ำผลไม้	อาหาร	บจ.ไทซ์ฟู๊ดส์	52.08	744	3.64	857	3.95	500	4.68
บรรจุภัณฑ์	บรรจุภัณฑ์	บจ.ไทยอันเป่า ผลิตภัณฑ์กระดาษ	51.00	1,001	4.89	1,000	4.60	569	5.32
		บจ.ไดอิชิ แพคเกจจิ้ง	50.10						
อื่นๆ (แป้งสาลี)	วัตถุดิบ	บจ.เพรชเดนท์ ฟลาวมิลล์	60.00	135	0.66	127	0.58	61	0.57
รายได้อื่น ⁽²⁾				509	2.49	578	2.66	364	3.40
รวม				20,459	100.00	21,722	100.00	10,694	100.00

หมายเหตุ: (1) ข้อมูลตามงบการเงินรวมเสมือนรอบปีสิ้นสุด 31 ธันวาคม 2558 และ 2559 และ สำหรับงวดหกเดือนสิ้นสุด 30 มิถุนายน 2560 ที่ผู้สอบบัญชีได้ปฏิบัติงานตรวจสอบตามมาตรฐานงานที่ให้ความเชื่อมั่น รหัส 3420 เรื่องงานที่ให้ความเชื่อมั่นเพื่อรายงานต่อการรวบรวมข้อมูลทางการเงินเสมือนที่รวมอยู่ในหนังสือชี้ชวน โดยถูกจัดทำขึ้นจากข้อมูลทางการเงินของ TF และ PR เพื่อแสดงข้อมูลทางการเงินเสมือนว่ามีการควบบริษัทระหว่าง TF และ PR ตั้งแต่วันที่ 1 มกราคม 2558

(2) รายได้อื่นประกอบด้วย ดอกเบี้ยรับ ค่าเช่ารับ เงินปันผลรับ กำไรจากอัตราแลกเปลี่ยน ส่วนแบ่งกำไรจากเงินลงทุนในบริษัทร่วม รายได้เบ็ดเตล็ด รายได้ค่าบริการ และอื่นๆ

2.3. กลุ่มลูกค้าเป้าหมายและช่องทางการจำหน่าย

1. ในประเทศ

บริษัทฯ ขายผ่านตัวแทนจำหน่าย โดยที่ตัวแทนจำหน่ายจะต้องมีใบสั่งซื้อล่วงหน้าเข้ามาก่อนประมาณ 1 เดือน และบริษัทฯ จะผลิตสินค้าตามใบสั่งซื้อโดยไม่ต้องผลิตสินค้าไว้ล่วงหน้า โดยผู้จัดจำหน่ายและกระจายสินค้ารายใหญ่ ได้แก่ บริษัท สหพัฒน์พิบูล จำกัด (มหาชน) (“SPC”) ซึ่งบริษัทจำหน่ายสินค้าประเภทขนมและอาหารกึ่งสำเร็จรูป และขนมปังกรอบผ่านทาง SPC โดยมีสัดส่วนการสั่งซื้อสินค้า เกินกว่ากึ่งหนึ่งของยอดขายรวมในประเทศของผลิตภัณฑ์ดังกล่าว

ในส่วนของผู้ผลิตภัณฑ์เบเกอรี่ด้วยความหลากหลาย ราคาที่เหมาะสม และความสะดวกแก่การบริโภคคือแนวคิดและแนวปฏิบัติ ดังนั้นลูกค้าของ PB จึงครอบคลุมผู้บริโภคทุกเพศทุกวัย และทุกสาขาอาชีพ โดยส่วนมากเป็นการจำหน่ายภายในประเทศ โดย PB จำแนกลูกค้าออกตามช่องทางการขาย ได้ดังนี้

1. การค้าส่ง

1.1 การจำหน่ายผลิตภัณฑ์ภายใต้เครื่องหมายการค้าของบริษัท

เป็นการจำหน่ายผลิตภัณฑ์ไปยังผู้บริโภคผ่านร้านค้า ซึ่งร้านค้าจะได้รับส่วนลดของราคาขายปลีก โดยแยกประเภทร้านค้าออกเป็น 2 ประเภทย่อย คือ

- ร้านค้าปลีกแบบดั้งเดิม (Traditional Trade) หรือร้านขายของชำ โดยมีลูกค้าประเภทร้านค้าปลีกแบบดั้งเดิม ทั้งนี้ผลิตภัณฑ์ที่วางจำหน่ายบางชนิดจะเป็นผลิตภัณฑ์ที่ผลิตให้โดยเฉพาะเพื่อให้มีความแตกต่างจากช่องทางการจำหน่ายอื่นๆ และสอดคล้องกับความต้องการ และกำลังการซื้อของลูกค้า โดยร้านค้าประเภทนี้จะชำระเงินค่าผลิตภัณฑ์ทันทีที่ได้รับผลิตภัณฑ์
- ร้านค้าปลีกสมัยใหม่ (Modern Trade) มีการบริหารจัดการมาตรฐานและใช้เทคโนโลยีสมัยใหม่ ลงทุนสูง เช่น เซเว่นอีเลฟเว่น แฟมิลี่มาร์ท ร้านค้าสะดวกซื้อในสถานีบริการน้ำมัน และประเภทดิสเคาน์ทรี (Discount Store) เช่น เทสโก้โลดสตาร์ และบิ๊กซี รวมไปถึงซูเปอร์มาร์เก็ตต่างๆ

1.2 การจำหน่ายผลิตภัณฑ์ที่ผลิตขึ้นตามคำสั่งของลูกค้า

เป็นการผลิตสินค้าตามคำสั่งที่ได้รับจากร้านอาหารฟาสต์ฟู้ด และร้านค้าสะดวกซื้อต่างๆ เช่น แมคโดนัลด์ เคเอฟซี เบอร์เกอร์คิงส์ เซสเตอร์กริลล์ พิซซาฮัท เอแอนด์ดับบลิว ซิสเลอร์ มอสเบอร์เกอร์ เดอะพิซซาคอมปะนี แดรี่ควีน ซานตาเฟสเด็ก ฟุจ และนารายณ์พิซเซอร์รี่ เป็นต้น โดยส่วนใหญ่จะซื้อผลิตภัณฑ์ประเภทขนมปังสำหรับแฮมเบอร์เกอร์ และขนมปังสำหรับฮอตดอก

2. การค้าปลีก

เป็นลักษณะการจำหน่ายผลิตภัณฑ์ผ่านร้านค้าปลีกของ PB และ การจำหน่ายตรงให้กับลูกค้าภายใต้เครื่องหมายการค้าของ PB ได้แก่ เดลียา (Deliya by Farmhouse) มาดาม มาร์โก (Madame Marco) และกู๊ดมอร์นิง ฟาร์มเฮ้าส์ (Good Morning Farmhouse)

2. ส่งออก

สำหรับตลาดต่างประเทศ บริษัทฯ มีนโยบายการจำหน่ายสินค้าในรูปแบบการแต่งตั้งตัวแทนจำหน่ายที่มีความเชี่ยวชาญในท้องถิ่นเพื่อจัดจำหน่ายสินค้าของบริษัทฯ โดยบริษัทฯ จะทำการขายส่งให้ตัวแทนและตัวแทนจำหน่ายจะทำการกระจายสินค้าในภูมิภาคนั้นๆ ต่อไป ทั้งนี้ ตลาดต่างประเทศที่สำคัญ ได้แก่ ประเทศกัมพูชา ประเทศสหรัฐอเมริกา ประเทศสวิตเซอร์แลนด์ ประเทศฟินแลนด์ ประเทศแคนาดา ประเทศมาเลเซีย ประเทศออสเตรเลีย ประเทศนิวซีแลนด์ และทวีปยุโรป

บริษัทฯ ได้ร่วมมือกับตัวแทนจำหน่ายอย่างใกล้ชิดในการจัดกิจกรรมด้านการตลาด การส่งเสริมการขายและการจัดทำโปรโมชั่นต่างๆ รวมถึงการสนับสนุนงบการส่งเสริมการตลาด เพื่อให้ทำให้ผลิตภัณฑ์ของบริษัทได้เป็นที่รู้จักและยอมรับในตลาดโลกมากขึ้น

นโยบายการลงทุนในต่างประเทศ

บริษัทฯ ได้ขยายการลงทุนไปยังต่างประเทศเพื่อผลิตและจำหน่ายบะหมี่กึ่งสำเร็จรูปอย่างต่อเนื่อง โดยบริษัทฯ ได้ขยายการลงทุนไปยังประเทศต่างๆ ได้แก่ ประเทศกัมพูชา ประเทศบังคลาเทศ และล่าสุดขยายการลงทุนไปยังประเทศฮังการี เพื่อรองรับการเติบโตของตลาดในภูมิภาคยุโรปและสนับสนุนฐานลูกค้าเดิมที่โอนการผลิตจากประเทศไทย

บริษัทฯ มีสัดส่วนรายได้รวมเสมือนควบบริษัท⁽¹⁾ จากการขายในประเทศต่อการส่งออกจำหน่ายต่างประเทศ ดังนี้

สายผลิตภัณฑ์	กลุ่มธุรกิจ	ตลาด	รายได้จากการขาย					
			สำหรับรอบปีสิ้นสุด 31 ธ.ค. 2558		สำหรับรอบปีสิ้นสุด 31 ธ.ค. 2559		สำหรับงวดหกเดือนสิ้นสุด 30 มิ.ย. 2560	
			ลบ.	%	ลบ.	%	ลบ.	%
บะหมี่และอาหารกึ่งสำเร็จรูป	อาหาร	ในประเทศ	7,382	37.01	7,815	36.96	3,766	36.45
		ต่างประเทศ	2,578	12.92	2,943	13.92	1,536	14.87
เบเกอรี่	อาหาร	ในประเทศ	7,317	36.67	7,546	35.69	3,521	34.08
		ต่างประเทศ	-	-	-	-	-	-
ขนมปังกรอบ	อาหาร	ในประเทศ	719	3.61	778	3.68	353	3.42
		ต่างประเทศ	74	0.37	79	0.38	25	0.24
น้ำผลไม้	อาหาร	ในประเทศ	412	2.07	432	2.04	234	2.26
		ต่างประเทศ	332	1.66	425	2.00	266	2.57
บรรจุภัณฑ์	บรรจุภัณฑ์	ในประเทศ	998	5.00	996	4.71	568	5.50
		ต่างประเทศ	3	0.01	3	0.02	2	0.01
อื่นๆ (แป้งสาลี)	วัตถุดิบ	ในประเทศ	135	0.68	127	0.60	60	0.60
		ต่างประเทศ	-	-	-	-	-	-
รวม		ในประเทศ	16,963	85.04	17,694	83.68	8,502	82.31
		ต่างประเทศ	2,987	14.96	3,450	16.32	1,829	17.69
รวมทั้งสิ้น			19,950	100.00	21,144	100.00	10,331	100.00

หมายเหตุ: (1) ข้อมูลตามงบการเงินรวมเสมือนรอบปีสิ้นสุด 31 ธันวาคม 2558 และ 2559 และ สำหรับงวดหกเดือนสิ้นสุด 30 มิถุนายน 2560 ที่ผู้สอบบัญชีได้ปฏิบัติงานตรวจสอบตามมาตรฐานงานที่ให้ความเชื่อมั่น รหัส 3420 เรื่องงานที่ให้ความเชื่อมั่นเพื่อรายงานต่อการรวบรวมข้อมูลทางการเงินเสมือนที่

รวมอยู่ในหนังสือชี้ชวน โดยถูกจัดทำขึ้นจากข้อมูลทางการเงินของ TF และ PR เพื่อแสดงข้อมูลทางการเงินเสมือนว่ามีการควบบริษัทระหว่าง TF และ PR ตั้งแต่วันที่ 1 มกราคม 2558

2.4. การจัดหาผลิตภัณฑ์

บริษัทฯ มีโรงงานผลิต 5 แห่ง ได้แก่ โรงงานจังหวัดชลบุรี โรงงานจังหวัดลำพูน โรงงานราชบุรี 1 และโรงงานราชบุรี 2 ผลิตบะหมี่กึ่งสำเร็จรูป และโรงงานจังหวัดระยอง ผลิตบะหมี่กึ่งสำเร็จรูปและขนมปังกรอบ โดยมีกำลังการผลิตและการผลิตจริง ดังนี้

โรงงาน	บะหมี่และอาหารกึ่งสำเร็จรูป (ตัน/วัน)			ขนมปังกรอบ (ตัน/วัน)		
	กำลังการผลิต ⁽¹⁾	ผลิตจริง ⁽²⁾	อัตรการใช้ประโยชน์ (%)	กำลังการผลิต ⁽¹⁾	ผลิตจริง ⁽²⁾	อัตรการใช้ประโยชน์ (%)
โรงงานจังหวัดชลบุรี						
ปี 2560	230.25	211.00	91.64	-	-	-
ปี 2559	230.25	256.07	111.21	-	-	-
โรงงานจังหวัดลำพูน						
ปี 2560	84.00	60.54	72.07	-	-	-
ปี 2559	81.88	80.17	97.91	-	-	-
โรงงานจังหวัดระยอง⁽³⁾						
ปี 2560	63.00	54.99	87.29	45.00	28.85	64.11
ปี 2559	49.20	46.52	94.55	44.30	32.21	72.71
โรงงานราชบุรี 1 และโรงงานราชบุรี 2						
ปี 2560	48.67	43.32	89.01	-	-	-
ปี 2559	48.67	40.83	83.89	-	-	-
รวม						
ปี 2560	425.92	369.85	86.84	45.00	28.85	64.11
ปี 2559	410.00	423.59	103.31	44.30	32.21	72.71

หมายเหตุ: (1) กำลังการผลิตที่ 2 กะ หักช่วงซ่อมแซมเครื่องจักร 10% และ 1 ปี มี 300 วันการผลิต

(2) สำหรับการผลิตจริงปี 2560 คำนวณจากปริมาณการผลิตจริงระหว่างเดือนมกราคม – มิถุนายน

(3) ปี 2559 หยุดเปลี่ยนเครื่องจักรใหม่แทนเครื่องจักรเก่า 2 เครื่อง เครื่องละ 6 เดือน เริ่มผลิตได้ 1 เครื่องในเดือนกันยายน 2559 และเครื่องที่ 2 จะเริ่มผลิตได้ในเดือนมกราคม 2560 ทำให้กำลังการผลิตลดลงเฉลี่ย 8.78 ตัน/วันในปี 2559

เนื่องจากวัตถุดิบหลักที่ใช้ในการผลิตสินค้าส่วนใหญ่เป็นวัตถุดิบเกษตร เช่น แป้งสาลี ข้าว และน้ำมันปาล์ม ซึ่งสามารถสั่งซื้อได้จากทั้งภายในประเทศ และต่างประเทศ เช่น ออสเตรเลีย มาเลเซีย ญี่ปุ่น ฯลฯ ดังนั้นจึงไม่มีปัญหาการจัดหาแหล่งวัตถุดิบและการขาดวัตถุดิบป้อนเข้าโรงงาน นอกจากนี้ บริษัทฯ มีซัพพลายเออร์ (Supplier) ด้านวัตถุดิบและวัสดุหลายราย ทำให้ช่วยลดความเสี่ยงในการจัดหาวัตถุดิบหากสูญเสียวรายใดรายหนึ่ง รวมทั้งสามารถต่อรองราคาและคัดเลือกคุณภาพได้เต็มที่

อีกทั้งไม่มีผู้จัดจำหน่ายรายใดที่มีสัดส่วนมูลค่ายอดขายที่มากกว่าร้อยละ 30 ของยอดขายรวม สำหรับวัตถุประสงค์บางประเภทที่มีสัดส่วนการใช้มาก เช่น แป้งสาลี และน้ำมันปาล์ม จะมีการทำสัญญาล่วงหน้ากับผู้จัดจำหน่ายบางส่วน เพื่อลดความเสี่ยงเรื่องราคาและปริมาณส่งมอบ โดยในสัญญาจะมีระบุ จำนวน ราคา และเวลาในการส่งมอบ โดยจะทำสัญญาเป็นรายไตรมาสและรายปี อย่างไรก็ตาม หากพิจารณาโครงสร้างต้นทุนวัตถุดิบ พบว่าไม่มีวัตถุดิบใดที่มีสัดส่วนการใช้มากกว่าร้อยละ 50

2.5. การแข่งขัน

สำหรับสถานการณ์ภาพรวมมูลค่าตลาดบะหมี่กึ่งสำเร็จรูปในประเทศ ปี 2560 มีอัตราการเติบโตขึ้นร้อยละ 1 เมื่อเปรียบเทียบกับปีที่ผ่านมา โดยคิดเป็นมูลค่าตลาดรวมประมาณ 15,000 ล้านบาท ซึ่งมาจากการเติบโตของสินค้าประเภทถ้วยเป็นหลัก โดยมีอัตราการเติบโตร้อยละ 6 และช่องทางร้านสะดวกซื้ออัตราการเติบโตขึ้นร้อยละ 12 ในขณะที่ช่องทางซูเปอร์ไฮเปอร์มาร์เกตมีตัวเลขการเติบโตขึ้นร้อยละ 5 เมื่อเทียบกับปีที่ผ่านมา และถึงแม้ในปี 2560 ตลาดบะหมี่กึ่งสำเร็จรูปจะมีการแข่งขันที่รุนแรง เนื่องจากสภาวะตลาดการบริโภคบะหมี่กึ่งสำเร็จรูปน้อยลง สาเหตุจากสินค้าทดแทนอื่นๆ และพฤติกรรมผู้บริโภคที่เปลี่ยนไป แต่แบรนด์มาม่ายังสามารถรักษาความเป็นผู้นำอันดับ 1 ด้วยส่วนแบ่งการตลาดร้อยละ 50 โดยสินค้าประเภทซอง มีส่วนแบ่งการตลาดคิดเป็นร้อยละ 49 และสินค้าประเภทถ้วย มีส่วนแบ่งการตลาดคิดเป็นร้อยละ 51 รวมทั้งยังมีมูลค่าการตลาดที่สูงกว่าคู่แข่ง (ที่มาข้อมูล Nielsen : มิถุนายน 2560)

ดังนั้น เพื่อเป็นการกระตุ้นยอดขาย แบรนด์มาม่าได้ใช้กลยุทธ์ทางการตลาดและการประชาสัมพันธ์ทุกรูปแบบ ทั้งสื่อโฆษณา กิจกรรมทั่วประเทศ และมุ่งเน้นการสื่อสารทาง Above the line ทั้งสื่อโฆษณาทางโทรทัศน์ วิทยุ บิลบอร์ด สื่อออนไลน์เต็มรูปแบบ รวมไปถึงกิจกรรม ณ จุดขาย โดยในช่วงไตรมาส 3 - 4 จะมุ่งเน้นในส่วนของสื่อโฆษณาทางโทรทัศน์ ซึ่งมาม่าจะมีหนึ่งโฆษณาทางทีวีทั้งหมด 3 เรื่อง และจะเน้นช่องทางในส่วนของออนไลน์ โดยจะมีการจัดกิจกรรมอย่างต่อเนื่อง อาทิเช่น ให้ทายฟรีเซ็นเตอร์ (Presenter) คนใหม่ของมาม่า การถ่ายรูปลูกค้า เพื่อแลกกับรางวัล รวมไปถึงการทำ Tie in สินค้ามาม่าผ่านมิวสิกวิดีโอ (Music Video)

ยิ่งไปกว่านั้น แบรนด์มาม่าได้มีการจัดรายการโปรโมชันในช่องทางร้านค้าปลีกสมัยใหม่ (Modern Trade) โดยจัดพื้นที่พิเศษกับสินค้ารสชาติหลัก คือ รสต้มยำกุ้ง รสหมูสับ และรสต้มยำกุ้งน้ำข้น และมีโปรโมชัน ลดอย่างแรง ชื่อ 2 แถว 1 รวมไปถึงโปรโมชันชื่อสินค้าครบ รัปพีร์ Premium ทันที ณ จุดขาย นอกจากนี้ยังได้มีการปรับเปลี่ยนรูปแบบของบรรจุภัณฑ์ให้ดูทันสมัยมากขึ้น รวมไปถึงได้มีการใช้ฟรีเซ็นเตอร์โฆษณาสินค้าในรสชาติหมูสับ รสต้มยำกุ้ง และรสต้มยำกุ้งน้ำข้น รวมไปถึงในช่วงไตรมาส 3 ได้มีการออกสินค้ารสชาติใหม่ คือรสชาติกะเพราแซบแห้ง ทั้งในรูปแบบซองและถ้วย เพื่อกระตุ้นการเติบโตและสร้างความหลากหลายให้กับตลาดสินค้าบะหมี่กึ่งสำเร็จรูป

โดยในปี 2561 แบรนด์มาม่ามีแผนที่จะทำการพัฒนาสินค้ารสชาติใหม่ๆ ออกสู่ตลาดอย่างต่อเนื่อง เพื่อเป็นการกระตุ้นยอดขายและเป็นทางเลือกให้กับผู้บริโภคอีกทางหนึ่ง รวมไปถึงจะมีการทำกิจกรรมการตลาดอย่างหนักและต่อเนื่องตลอดทั้งปี

ในส่วนของเบเกอรี่ได้วางจำหน่ายผลิตภัณฑ์ใหม่ 12 รายการ เพื่อเพิ่มทางเลือกให้กับผู้บริโภค ได้แก่ แชนดิวชโฮลวีตทูน่าคอรัสสลัด ขนมปังมินิโอฟโกโก้ลูกเกดช็อกโกแลตชิพ ขนมปังไส้คัสตาร์ดทุเรียน พายไส้เผือก พายไส้สับปะรด บัตเตอร์คั๊กกี้ช็อกโกแลต บัตเตอร์คั๊กกี้วานิลลา ขนมปังฮอตดอกไส้ครีมกลิ่นนมช็อกโกโด้ ขนมปังฮอตดอกไส้ครีมรสทุเรียนอัลมอนต์ เค้กโรลกลิ่นนมช็อกโกโด้ ขนมปังแผ่นรสเผือก และขนมปังแผ่นรสกะทิใบเตย

คู่แข่งของ PB แบ่งออกเป็น 2 ประเภท คือ

- คู่แข่งที่เป็นผู้ผลิตสินค้าและมีช่องทางจัดจำหน่ายของตนเอง คู่แข่งกลุ่มนี้จะผลิตและจำหน่ายในรูปแบบค้าปลีกตามช่องทางจัดจำหน่ายของตนเอง และบางครั้งจะจำหน่ายในรูปแบบค้าส่งด้วย ส่วนใหญ่มักจะเป็นรูปแบบของการค้าสมัยใหม่ ลักษณะซูเปอร์มาร์เก็ต ไฮเปอร์มาร์เก็ต ร้านสะดวกซื้อสมัยใหม่ ร้านค้าในปั๊มน้ำมัน หรือร้านเบเกอรี่สมัยใหม่ เช่น เทสโก้โลตัส บิ๊กซี เซเว่นอีเลฟเว่น เอสแอนด์พี กาโตว์ไฮาส์ ยามาซากิ เป็นต้น
- คู่แข่งที่เป็นผู้ผลิตสินค้า โดยไม่มีช่องทางจัดจำหน่ายของตนเอง คู่แข่งกลุ่มนี้จะจำหน่ายสินค้าในรูปแบบค้าส่งให้กับร้านค้าปลีกทั่วไป และร้านค้าสมัยใหม่ ซึ่งอาจมีฐานการผลิตอยู่ในกรุงเทพฯ หรือต่างจังหวัด เช่น บริษัท ซี แอนด์ ดับบลิว จำกัด บริษัท เอส.ที. เบเกอรี่ จำกัด

โดยทั้งสองช่องทาง มีการหมุนเวียนเข้า-ออกของธุรกิจสูง และมีการแข่งขันด้านราคาเข้ามาเกี่ยวข้อง ขณะที่ทางบริษัทเน้นความสดใหม่ ประกอบกับบริษัทเป็นผู้นำในการออกสินค้าใหม่เสนอต่อลูกค้าอย่างสม่ำเสมอ ในขณะที่คู่แข่งเป็นผู้ตาม จึงเห็นได้ว่าบริษัท มีความได้เปรียบคู่แข่งทั้ง 2 ประเภทนี้อย่างชัดเจน จากการลงทุนทางด้านเครื่องจักรในการผลิตที่ทันสมัย ควบคุมอัตโนมัติโดยคอมพิวเตอร์ทุกขั้นตอนการผลิต ทำให้ต้นทุนการผลิตต่ำ ผลิตภัณฑ์ทุกชิ้นที่ออกจากโรงงานมีคุณภาพ และมาตรฐานสูงเท่ากันไม่ว่าจะวางจำหน่ายอยู่ที่ใด ในขณะที่คู่แข่งบางรายมีจุดผลิตสินค้ากระจายตามสถานที่ หรือสาขาต่างๆ ทำให้สินค้าจากจุดผลิตต่างกันมีคุณภาพไม่เหมือนกัน ประกอบกับการที่บริษัท มีการลงทุนเทคโนโลยีด้านการจัดส่งและจัดจำหน่าย ทำให้สามารถจัดส่งผลิตภัณฑ์ที่มีความสดใหม่ได้วันต่อวัน และมีการบริหารการเก็บผลิตภัณฑ์คืนเพื่อไม่ให้มีผลิตภัณฑ์เดิมตกค้างอยู่อย่างมีประสิทธิภาพ ซึ่งความสดใหม่ของสินค้า เป็นที่พอใจจากผู้บริโภค ทำให้บริษัทมีความได้เปรียบคู่แข่งรายอื่น ๆ เป็นอย่างมากทั้งในด้านคุณภาพของผลิตภัณฑ์ และมาตรฐานการบริการที่สามารถครอบคลุมแทบทุกพื้นที่ของประเทศ

3. ผลกระทบต่อสิ่งแวดล้อม

กระบวนการผลิตหรือการกำจัดวัตถุดิบเหลือใช้มีผลกระทบต่อสิ่งแวดล้อม บริษัทฯ มีแนวทางการดำเนินการ ดังนี้

1. ขยะ

มีการคัดแยกอย่างถูกวิธีตามระบบการจัดการสิ่งแวดล้อม ขยะทั่วไปจะถูกเผาโดยการเผาขยะของบริษัท ที่มีการควบคุมสภาวะการทำงานที่ถูกต้องตามมาตรฐาน มีการตรวจมลพิษทางอากาศที่ปล่อยจากเตาเผาเป็นประจำทุกปี ส่วนขยะที่รีไซเคิลได้ เช่น ถู กังพลาสติก แกนกระดาษ จะมีการส่งคืนผู้ส่งมอบ หรือจำหน่ายเพื่อนำไปหมุนเวียนใช้ซ้ำหรือแปรรูป ขยะบางส่วนจะกำจัดในเตาเผาประสิทธิภาพสูง

2. น้ำเสีย

บริษัทฯ ดำเนินการบำบัดน้ำเสียที่มีปริมาณ 4,000 – 5,000 ลูกบาศก์เมตร/เดือน โดยใช้ระบบกำจัดไขมันในน้ำเสีย และบำบัดแบบไร้อากาศ (Anearobic) แล้วผ่านบ่อเติมอากาศ (Activated Sludge) ซึ่งช่วยลดค่า Grease & Oil และ BOD ออกจากน้ำเสีย ทำให้น้ำที่บำบัดแล้วมีคุณภาพเป็นไปตามประกาศของกระทรวงอุตสาหกรรม จากนั้นน้ำที่ผ่านการบำบัดจะถูกตรวจสอบให้ได้ค่ากฎหมายก่อนปล่อยน้ำที่ได้รับการบำบัดที่ออกสู่อ่างน้ำเสียของสวนอุตสาหกรรมสหพัฒน์ อีกครั้งหนึ่ง

3. มลพิษ

บริษัทฯ ใช้พลังงานไอน้ำจาก บริษัท สหโคเจน จำกัด (มหาชน) จึงหยุดการเดินหม้อไอน้ำ (โรงงานศรีราชา) รวมทั้ง บริษัทฯ มีการปรับใช้ก๊าซธรรมชาติ (NG) เป็นพลังงานแทนน้ำมันเตาที่โรงงานระยอง จึงทำให้ลดผลกระทบต่อสิ่งแวดล้อมในเรื่องการเผาไหม้จากเชื้อเพลิง เนื่องจาก NG จัดเป็นเชื้อเพลิงที่สะอาด และก่อให้เกิดผลกระทบต่อสิ่งแวดล้อมน้อยกว่าน้ำมันเตามาก

4. สรุปสาระสำคัญของสัญญา

- ไม่มี -

5. การศึกษาความเป็นไปได้ของโครงการ

- ไม่มี -

6. การให้ความช่วยเหลือด้านเทคนิคและการจัดการ

- ไม่มี -

7. โครงการดำเนินงานในอนาคต

TFMAMA อาจมีการดำเนินโครงการใหม่ ๆ ทั้งนี้ขึ้นอยู่กับความเหมาะสมและโอกาสทางธุรกิจ โดยหาก TFMAMA มีการดำเนินโครงการดังกล่าว TFMAMA จะดำเนินการเปิดเผยข้อมูลตามความเหมาะสมภายใต้ข้อกำหนดของกฎหมาย และระเบียบกฎเกณฑ์ที่เกี่ยวข้องต่อไป

8. รายการระหว่างกัน

บริษัทฯ มีการประชุมคณะกรรมการบริษัท ครั้งที่ 1/2560 ในวันที่ 16 ตุลาคม 2560 โดยมีการกำหนดนโยบายการทำรายการที่เกี่ยวข้องกันและกำหนดให้คณะกรรมการตรวจสอบมีหน้าที่ในการพิจารณารายการที่เกี่ยวข้องกัน ให้เป็นไปด้วยความสมเหตุสมผลและความเหมาะสม และให้เป็นไปตามกฎหมายและข้อกำหนดในประกาศคณะกรรมการกำกับตลาดทุน เพื่อให้มั่นใจว่ารายการระหว่างกันในอนาคตของบริษัทฯ จะเป็นไปตามนโยบายดังกล่าวอย่างเคร่งครัด

รายการระหว่างบริษัทฯ กับกิจการที่เกี่ยวข้องกันสำหรับงวดหกเดือนสิ้นสุดวันที่ 30 มิถุนายน 2560 และสำหรับปีสิ้นสุดวันที่ 31 ธันวาคม 2559 ได้แสดงอ้างอิงจากข้อมูลทางการเงินรวมเสมือนสำหรับงวดหกเดือนสิ้นสุดวันที่ 30 มิถุนายน 2560 และสำหรับปีสิ้นสุดวันที่ 31 ธันวาคม 2559 ที่ได้จัดทำขึ้นเพื่อแสดงฐานะทางการเงิน และผลการดำเนินงานของบริษัทเสมือนว่าการควบบริษัทระหว่าง TF และ PR เกิดขึ้นตั้งแต่วันที่ 1 มกราคม 2558 โดยคณะกรรมการตรวจสอบของ TF และ PR มีความเห็นว่าการทำรายการระหว่างกันกับบริษัทที่เกี่ยวข้องเป็นการทำรายการธุรกิจทางการค้าปกติ ซึ่งบริษัทฯ ได้คิดราคาซื้อขายสินค้าและบริการตามราคาตลาด และเป็นไปตามปกติธุรกิจการค้า โดยมีรายละเอียดดังนี้

ชื่อบริษัท	ความสัมพันธ์	ลักษณะรายการ	มูลค่ารายการ (ลบ.)		รายละเอียดและความสมเหตุสมผลของรายการ
			สำหรับงวดปีสิ้นสุดวันที่ 31 ธ.ค. 2559	สำหรับงวดหกเดือนสิ้นสุดวันที่ 30 มิ.ย. 2560	
1. บริษัท สหพัฒนพิบูล จำกัด (มหาชน) ("SPC")	มีกรรมกรร่วม	ซื้อ-ขายสินค้าและวัตถุดิบ	8,078	3,950	ดำเนินการตามธุรกิจปกติทางการค้าโดยมีเงื่อนไขการค้าโดยทั่วไป
2. บริษัท สหพัฒนาอินเตอร์โฮลดิ้ง (มหาชน) ("SPI")	มีกรรมกรร่วม	ค่าใช้จ่ายในการผลิตและบริหาร และอื่นๆ	165	102	ดำเนินการตามธุรกิจปกติทางการค้าโดยมีเงื่อนไขการค้าโดยทั่วไป
		เงินปันผลรับ	2	2	เงินปันผลต่อหุ้นซึ่งเป็นไปตามที่ SPI ประกาศจ่าย
3. บริษัท เพอร์ซิเดนที คอมเมอร์เชียล จำกัด	มีกรรมกรร่วม	ขายสินค้า	4	2	ดำเนินการตามธุรกิจปกติทางการค้าโดยมีเงื่อนไขการค้าโดยทั่วไป
4. บริษัท จิมสกรู๊ป จำกัด	มีกรรมกรร่วม	ซื้อสินค้าและวัตถุดิบ	209	104	ดำเนินการตามธุรกิจปกติทางการค้าโดยมีเงื่อนไขการค้าโดยทั่วไป
5. บริษัท เพอร์ซิเดนที อินเตอร์ฟูด จำกัด ("PIF")	มีกรรมกรร่วม	ค่าเช่ารับ, ค่านายหน้า, ค่าใช้จ่ายส่งออก,	58	30	ดำเนินการตามธุรกิจปกติทางการค้าโดยมีเงื่อนไขการค้าโดยทั่วไป
		เงินปันผลรับ	0.4	0.4	เงินปันผลต่อหุ้นซึ่งเป็นไปตามที่ PIF ประกาศจ่าย

ชื่อบริษัท	ความสัมพันธ์	ลักษณะรายการ	มูลค่ารายการ (ลบ.)		รายละเอียดและความสมเหตุสมผลของรายการ
			สำหรับงวดปีสิ้นสุดวันที่ 31 ธ.ค. 2559	สำหรับงวดหกเดือนสิ้นสุดวันที่ 30 มิ.ย. 2560	
6. บริษัท คิวพี (ประเทศไทย) จำกัด (“KEWPIE”)	มีกรรมกร่วม	ซื้อวัตถุดิบ, ค่าใช้จ่ายอื่นๆ	32	18	ดำเนินการตามธุรกิจปกติทางการค้าโดยมีเงื่อนไขการค้าโดยทั่วไป
7. บริษัท นอร์เทิร์น เทคโนโลยี จำกัด	มีกรรมกร่วม	ค่าใช้จ่ายในการผลิต	12	2	ดำเนินการตามธุรกิจปกติทางการค้าโดยมีเงื่อนไขการค้าโดยทั่วไป
รวม			8,560	4,210	

9. ภาวะผูกพัน

1. หนี้สินที่อาจเกิดจากการประเมินภาษี

TF และ PR อาจถูกกรมสรรพากรตรวจสอบภาษีย้อนหลังก่อนการหมดสภาพนิติบุคคลตามขั้นตอนของการควบบริษัท ซึ่งอยู่ในอำนาจของกรมสรรพากรที่จะพึงกระทำ ถึงแม้ว่าขั้นตอนการควบบริษัทตาม พ.ร.บ. บริษัทมหาชนฯ ไม่ได้ระบุให้ทั้งสองบริษัทต้องชำระบัญชีก่อนจดทะเบียนควบแต่อย่างใด จึงอาจมีผลให้บริษัทใหม่ ต้องรับภาระหนี้สินที่อาจเกิดจากการประเมินภาษีของ TF และ/หรือ PR ทั้งนี้ ในปัจจุบัน TF และ/หรือ PR ไม่ได้เป็นลูกหนี้ภาษีอากรค้างต่อกรมสรรพากร

อย่างไรก็ดี ปัจจุบันมีคดีความที่ TF เป็นโจทก์ฟ้องกรมสรรพากรเป็นจำเลยต่อศาลภาษีอากรกลาง เป็นคดีหมายเลขดำที่ ก. 30/2559 คดีหมายเลขแดงที่ ก. 231/2559 ขอให้เพิกถอนการประเมินภาษีเงินได้นิติบุคคล สำหรับรอบระยะเวลาบัญชีปี 2546 ของเจ้าพนักงานประเมินกรมสรรพากร และให้เพิกถอนคำวินิจฉัยอุทธรณ์ของคณะกรรมการพิจารณาอุทธรณ์ มีทุนทรัพย์ที่พิพาทในคดีจำนวน 527,808.90 บาท ซึ่งต่อมาศาลภาษีอากรกลางได้พิจารณาคดีและวินิจฉัยว่าการประเมินของเจ้าพนักงานประเมินกรมสรรพากร และคำวินิจฉัยอุทธรณ์ของคณะกรรมการพิจารณาอุทธรณ์ชอบด้วยกฎหมาย แล้วจึงได้พิพากษายกฟ้อง แต่ TF ไม่เห็นพ้องด้วยกับคำพิพากษาของศาลภาษีอากรกลางดังกล่าวจึงได้ยื่นอุทธรณ์คัดค้านคำพิพากษาของศาลภาษีอากรกลางไปยังศาลอุทธรณ์คดีชั้นฎีกาพิเศษ โดยปัจจุบันคดีอยู่ระหว่างการพิจารณาของศาลอุทธรณ์คดีชั้นฎีกาพิเศษ

นอกจากนี้ ยังมีข้อพิพาทเกี่ยวกับภาษีอากรที่ TF ได้ยื่นอุทธรณ์การประเมินเกี่ยวกับภาษีเงินได้นิติบุคคล สำหรับรอบระยะเวลาบัญชีปี 2547 – 2549 และปี 2551- 2553 และภาษีเงินได้นิติบุคคลครั้งปี สำหรับรอบระยะเวลาบัญชีปี 2548 – 2549 และปี 2552 - 2553 ของเจ้าพนักงานประเมินกรมสรรพากรต่อคณะกรรมการพิจารณาอุทธรณ์ รวมเป็นจำนวนเงินภาษีที่ถูกประเมินทั้งสิ้น 55,015,985 บาท ซึ่งคณะกรรมการพิจารณาอุทธรณ์ได้มีคำวินิจฉัยอุทธรณ์ ลงวันที่ 5

กรกฎาคม 2560 แล้ว โดยวินิจฉัยให้ยกอุทธรณ์ของ TF ที่คัดค้านการประเมินเกี่ยวกับภาษีเงินได้นิติบุคคล สำหรับรอบระยะเวลาบัญชีปี 2547 – 2549 และปี 2551- 2553 และวินิจฉัยให้แก่อุทธรณ์ที่คัดค้านการประเมินภาษีเงินได้นิติบุคคล ครั้งปี สำหรับรอบระยะเวลาบัญชีปี 2548 – 2549 และปี 2552 – 2553 โดยให้ลดภาษีที่เรียกเก็บลงบางส่วน ตามคำวินิจฉัยอุทธรณ์ของคณะกรรมการพิจารณาอุทธรณ์ ลงวันที่ 5 กรกฎาคม 2560 ดังกล่าว ซึ่ง TF ได้รับคำวินิจฉัยอุทธรณ์ทั้งสองฉบับแล้ว เมื่อวันที่ 20 กันยายน 2560 และ TF มีสิทธิยื่นอุทธรณ์คัดค้านคำวินิจฉัยอุทธรณ์ของคณะกรรมการพิจารณาอุทธรณ์ดังกล่าว โดยยื่นฟ้องกรมสรรพากรเป็นจำเลยต่อศาลภาษีอากรกลางเพื่อขอให้เพิกถอนการประเมินภาษีเงินได้นิติบุคคลและคำวินิจฉัยอุทธรณ์ดังกล่าว ได้ภายใน 30 วันนับแต่วันที่ได้รับแจ้งคำวินิจฉัยอุทธรณ์ ซึ่งปัจจุบันอยู่ระหว่างการเตรียมคดีเพื่อยื่นฟ้องต่อศาลภาษีอากรกลางภายในเวลาที่กฎหมายกำหนดดังกล่าว หรือภายในกำหนดเวลาที่ศาลภาษีอากรกลางจะมีคำสั่งอนุญาตให้ขยายระยะเวลายื่นคำฟ้องได้ตามสมควรต่อไป

อย่างไรก็ดี ข้อพิพาทเกี่ยวกับภาษีอากรทั้งสองกรณีดังกล่าว TF ได้วางหลักประกันเพื่อขอทุเลาการเสียภาษีไว้ต่อกรมสรรพากรเป็นจำนวนที่มากกว่าภาระภาษีอากรที่ถูกประเมินและมีคำวินิจฉัยอุทธรณ์ให้ TF ชำระ และอธิบดีกรมสรรพากรได้มีคำสั่งอนุมัติให้ทุเลาการเสียภาษีอากรดังกล่าวให้แก่ TF ไว้ก่อนจนกว่าจะมีคำพิพากษาของศาลถึงที่สุดแล้ว จึงไม่มีความเสี่ยงที่ TF จะถูกบังคับชำระภาษีอากรในระหว่างการใช้สิทธิทางศาล

2. ภาระผูกพันและหนี้สินที่อาจเกิดขึ้นที่รับโอนมาจาก TF

บริษัทมีภาระผูกพันและหนี้สินที่อาจเกิดขึ้นในอนาคต ซึ่งได้รับโอนมาจาก TF ตามที่ได้ชี้แจงไว้ในหมายเหตุประกอบงบการเงินระหว่างกาลที่ยังไม่ได้ตรวจสอบ แต่สอบทานแล้วสำหรับงวดหกเดือนสิ้นสุดวันที่ 30 มิถุนายน 2560 ดังนี้

2.1. ภาระผูกพันเกี่ยวกับสัญญาเช่าดำเนินงาน

TF และ บริษัทย่อยได้เช่าทำสัญญาเช่าดำเนินงานที่เกี่ยวข้องกับการเช่าคลังสินค้า อายุของสัญญา มีระยะเวลาโดยเฉลี่ยประมาณ 1 ปี ถึง 3 ปี โดยมีจำนวนเงินขั้นต่ำที่ต้องจ่ายชำระในอนาคตทั้งสิ้นภายใต้สัญญาเช่าดำเนินงานจำนวนเงินประมาณ 11 ล้านบาท

2.2. การค้ำประกัน

หนังสือค้ำประกันซึ่งออกโดยธนาคารในนาม TF และบริษัทย่อยคงเหลืออยู่เป็นจำนวนเงินประมาณ 102 ล้านบาท และงบการเงินเฉพาะกิจการ 83 ล้านบาท ซึ่งเกี่ยวเนื่องกับภาระผูกพันทางปฏิบัติบางประการตามปกติธุรกิจของ TF และบริษัทย่อย

3. ภาระผูกพันและหนี้สินที่อาจเกิดขึ้นที่รับโอนมาจาก PR

บริษัทมีภาระผูกพันและหนี้สินที่อาจเกิดขึ้นในอนาคต ซึ่งได้รับโอนมาจาก PR ตามที่ได้ชี้แจงไว้ในหมายเหตุประกอบงบการเงินระหว่างกาลที่ยังไม่ได้ตรวจสอบ แต่สอบทานแล้วสำหรับงวดหกเดือนสิ้นสุดวันที่ 30 มิถุนายน 2560 ดังนี้

3.1. ภาระผูกพันเกี่ยวข้องกับรายจ่ายฝ่ายทุน

PR มีภาระผูกพันเกี่ยวข้องกับรายจ่ายฝ่ายทุนจำนวนเงินประมาณ 1 ล้านบาท และบริษัทร่วมจำนวนเงินประมาณ 0.2 ล้านบาท และ 321.3 ล้านบาท รวมเป็นจำนวนเงินประมาณ 101.8 ล้านบาท

3.2. ภาวะผูกพันเกี่ยวกับสัญญาเช่าดำเนินงาน

PR มีภาวะผูกพันที่เกี่ยวข้องกับการเช่าพื้นที่และบริการของสำนักงานใหญ่และสัญญาเช่ากรรมสิทธิ์ เครื่องหมายการค้ากับบริษัทที่เกี่ยวข้องกัน ซึ่งอายุสัญญามีระยะเวลา 3 ปี สัญญาเช่าที่พักและสัญญาจ้างรักษาความปลอดภัย ซึ่งอายุสัญญามีระยะเวลาตั้งแต่ 1 เดือนถึง 3 ปี สัญญาเช่าดำเนินงานจำนวนเงินขั้นต่ำที่ต้องจ่ายในอนาคตทั้งสิ้นภายใต้สัญญาเช่าดำเนินงานที่บอกเลิกไม่ได้และบริการต่าง ๆ จำนวนเงินประมาณ 4 ล้านบาท

บริษัทร่วมและกิจการร่วมค้าของ PR ได้เข้าทำสัญญาเช่าดำเนินงานที่เกี่ยวข้องกับการเช่าที่ดิน พื้นที่ในอาคาร และบริการต่าง ๆ ที่เกี่ยวข้อง อายุสัญญามีระยะเวลาตั้งแต่ 1 ถึง 15 ปี โดยมีจำนวนเงินขั้นต่ำที่ต้องจ่ายในอนาคตทั้งสิ้นภายใต้สัญญาเช่าดำเนินงานที่บอกเลิกไม่ได้ประมาณ 27.4 ล้านบาท

3.3. ภาวะผูกพันเกี่ยวกับสัญญาให้บริการระยะยาว

บริษัทร่วมได้เข้าทำสัญญาเพื่อรับบริการค่าปรึกษาเกี่ยวกับการผลิตและการตลาดของสินค้าจากบริษัทในต่างประเทศแห่งหนึ่ง สัญญามีกำหนด 1 ปี เริ่มตั้งแต่วันที่ 1 พฤศจิกายน 2558 ถึงวันที่ 31 ตุลาคม 2559 และสามารถต่ออายุได้โดยอัตโนมัติคราวละ 1 ปี ภายใต้เงื่อนไขในสัญญา บริษัทร่วมต้องจ่ายค่าบริการตามเกณฑ์และอัตราที่ระบุในสัญญา ซึ่งในระหว่างหกเดือนสิ้นสุดวันที่ 30 มิถุนายน 2560 บริษัทร่วมมีค่าบริการจ่ายภายใต้สัญญาดังกล่าวเป็นจำนวนเงินประมาณ 0.3 ล้านบาท

กิจการร่วมค้าของบริษัทร่วมได้ทำสัญญาค่าสิทธิและสัญญาการรับความช่วยเหลือทางเทคนิคกับบริษัทที่เกี่ยวข้องกันแห่งหนึ่งในต่างประเทศเพื่อการใช้เครื่องหมายการค้า และรับข้อมูลด้านการดำเนินกิจการและการจัดการภัยพิบัติ โดยภายใต้เงื่อนไขตามสัญญา กิจการร่วมค้าดังกล่าวต้องจ่ายค่าสิทธิรายปีตามอัตราที่ระบุในสัญญา ซึ่งในระหว่างหกเดือนสิ้นสุดวันที่ 30 มิถุนายน 2560 กิจการร่วมค้าดังกล่าวมีค่าสิทธิภายใต้สัญญาดังกล่าวเป็นจำนวนเงินประมาณ 1.1 ล้านบาท

3.4. ภาวะผูกพันเกี่ยวกับสัญญาซื้อสินค้าระยะยาว

บริษัทร่วมมีภาวะผูกพันตามสัญญาซื้อก๊าซธรรมชาติเพื่อการผลิตเป็นระยะเวลา 5 - 7 ปี ภายใต้สัญญาดังกล่าว บริษัทร่วมมีข้อผูกพันที่จะต้องสั่งซื้อก๊าซธรรมชาติขั้นต่ำตามปริมาณที่ระบุในสัญญาดังนี้

ลำดับที่	ระยะเวลา		ปริมาณการสั่งซื้อก๊าซเฉลี่ย (ล้านปีทิว)
	สัญญา (ปี)	วันที่สิ้นสุดสัญญา	
1	7	30 พฤศจิกายน 2560	39,273 ต่อปี
2	5	31 ธันวาคม 2561	223 ต่อวัน
3	7	30 พฤศจิกายน 2563	23,385 ต่อปี

3.5. การค้าประกัน

PR มีค่าธรรมเนียมที่จะต้องจ่ายให้แก่สาขาในประเทศของธนาคารต่างประเทศแห่งหนึ่ง เพื่อให้ธนาคารดังกล่าวค้าประกันการเป็นผู้นำเข้าและส่งออกระดับมาตรฐานเออีไอจำนวนเงิน 1 ล้านบาท

บริษัทร่วมมีหนังสือค้าประกันที่ออกโดยธนาคารในนามบริษัทร่วมเหลืออยู่เป็นจำนวน 27.3 ล้านบาท ซึ่งเกี่ยวเนื่องกับภาระผูกพันทางปฏิบัติบางประการตามปกติธุรกิจของบริษัทร่วม ซึ่งประกอบด้วยหนังสือค้าประกันเพื่อค้าประกันการใช้ไฟฟ้าจำนวน 23.3 ล้านบาท และเพื่อการปฏิบัติตามสัญญาซื้อก๊าซธรรมชาติจำนวน 4.0 ล้านบาท

นอกจากนี้ บริษัทร่วมได้นำเงินฝากประจำจำนวน 36.3 ล้านบาท ไปค้าประกันการประเมินภาษีเงินได้นิติบุคคลย้อนหลังของบริษัทร่วม

10. ปัจจัยเสี่ยง

1. ความเสี่ยงเกี่ยวกับราคาและความพอเพียงของปริมาณวัตถุดิบ

ปัจจัยความเสี่ยงด้านวัตถุดิบหลักของบริษัทฯ คือ แป้งสาลี ข้าว และน้ำมันปาล์มซึ่งเป็นสินค้าเกษตรซึ่งได้รับผลกระทบจากหลายปัจจัย อาทิ ปริมาณผลผลิตทั่วโลก ความต้องการใช้ และสภาวะอากาศ ทำให้มีความเสี่ยงในด้านปริมาณวัตถุดิบที่จัดหาได้ และความผันผวนของราคา ซึ่งส่งผลกระทบต่อต้นทุนขายของบริษัทฯ โดยเฉพาะสินค้าบะหมี่กึ่งสำเร็จรูปซึ่งเป็นสินค้าที่ถูกควบคุมราคาโดยกรมการค้าภายในทำให้บริษัทฯ ไม่สามารถขึ้นราคาเพื่อชดเชยผลกระทบดังกล่าวได้หากไม่ได้รับอนุญาตจากหน่วยงานดังกล่าว

อย่างไรก็ตามบริษัทฯ มีการบริหารความเสี่ยงด้านราคาโดยจะยังคงใช้กลยุทธ์การทำสัญญาล่วงหน้าในการซื้อข้าวสาลีและน้ำมันปาล์มในจังหวัดที่ราคามีการอ่อนตัวลง และติดตามปัจจัยที่มีผลกระทบต่อราคาอย่างใกล้ชิด นอกจากนี้สำหรับด้านปริมาณวัตถุดิบ บริษัทฯ จะมีการซื้อวัตถุดิบในปริมาณมากและซื้อจากผู้จัดจำหน่าย (supplier) หลายราย ทำให้สามารถลดความเสี่ยงในการขาดแคลนวัตถุดิบ นอกจากนี้ยังทำให้มีอำนาจในการเจรจาต่อรองกับผู้จัดจำหน่ายได้

2. ความเสี่ยงเกี่ยวกับช่องทางการจัดจำหน่าย

2.1. ความเสี่ยงจากการพึ่งพาผู้จัดจำหน่ายรายใหญ่ในประเทศของผลิตภัณฑ์บะหมี่และอาหารกึ่งสำเร็จรูปและขนมปังกรอบ

การจำหน่ายสินค้าภายในประเทศของผลิตภัณฑ์บะหมี่และอาหารกึ่งสำเร็จรูป และขนมปังกรอบของบริษัทฯ ซึ่งเป็นสองกลุ่มธุรกิจที่มีสัดส่วนรายได้รวมกันเป็นสัดส่วนที่สูงเมื่อเทียบกับธุรกิจอื่นของบริษัทฯ เป็นการจำหน่ายผ่านผู้จัดจำหน่ายรายใหญ่คือ SPC ซึ่งมีสัดส่วนการสั่งซื้อสินค้าสูงสุดคิดเป็นสัดส่วนประมาณเกินกว่ากึ่งหนึ่งของยอดขายรวมในประเทศของผลิตภัณฑ์ประเภทดังกล่าว แต่เนื่องจาก SPC เป็นผู้ถือหุ้นของบริษัทฯ และมีการติดต่อการค้ามาเป็นเวลานาน ทำให้บริษัทฯ มีความมั่นใจในความมั่นคงในลูกค้ารายนี้มาก อย่างไรก็ตามก็เพื่อเป็นการลดความเสี่ยงในการพึ่งพิงผู้จัดจำหน่ายรายใหญ่ของ

ตลาดภายในประเทศ บริษัทฯ ได้พยายามขยายสัดส่วนการส่งออกเพิ่มขึ้น นอกจากนั้นบริษัทย่อยของ บริษัทใหม่ยังมีช่องทางการจัดจำหน่ายและคณะทำงานที่มีความสามารถในการจัดจำหน่ายสินค้าได้

2.2. ความเสี่ยงจากการพึ่งพาผู้จัดจำหน่ายรายใหญ่ในประเทศของผลิตภัณฑ์เบเกอร์รี่

นอกจากนั้นผลิตภัณฑ์เบเกอร์รี่ยังมีการพึ่งพิงผู้จัดจำหน่ายรายใหญ่ ได้แก่ บริษัท ซี.พี. ออลล์ จำกัด (มหาชน) ซึ่งประกอบธุรกิจร้านสะดวกซื้อ ซึ่งมียอดจำหน่ายให้แก่คู่ค้ารายนี้คิดเป็นประมาณร้อยละ 40 ของรายได้ธุรกิจเบเกอร์รี่ของบริษัทฯ โดยหากสูญเสียคู่ค้ารายนี้จะส่งผลกระทบต่อรายได้ในส่วนดังกล่าว นอกจากนั้นคู่ค้ารายนี้ยังมีการผลิตสินค้าเบเกอร์รี่บางประเภทเพื่อจัดจำหน่ายในร้านสะดวกซื้อของตนเองอีกด้วย

อย่างไรก็ตามเนื่องจากผลิตภัณฑ์เบเกอร์รี่ของบริษัทใหม่เป็นผลิตภัณฑ์ที่มีคุณภาพสูง ได้มาตรฐาน และเป็นที่ยอมรับของผู้บริโภคอย่างกว้างขวางทำให้เป็นสินค้าที่ทำรายได้ให้กับร้านสะดวกซื้อดังกล่าวในระดับที่สูงเมื่อเทียบกับคู่แข่งแบรนด์อื่นและแบรนด์ของร้านสะดวกซื้อดังกล่าวเอง ทำให้บริษัทฯ เชื่อมั่นว่าจะสามารถรักษาคู่ค้ารายนี้ไว้ได้ เนื่องจากการค้าที่ได้รับผลประโยชน์ทั้ง 2 ฝ่าย

3. ความเสี่ยงเกี่ยวกับอัตราแลกเปลี่ยน

เนื่องจากบริษัทฯ มีการจำหน่ายสินค้าไปต่างประเทศและขายเป็นเงินตราต่างประเทศทำให้มีความเสี่ยงต่อรายได้ของบริษัทหากเกิดความผันผวนของอัตราแลกเปลี่ยนระหว่างเงินบาทและเงินดอลลาร์สหรัฐ

อย่างไรก็ตามบริษัทฯ ไม่มีภาระจากการกู้ยืมเงินจากต่างประเทศและมีการดูแลและป้องกันความเสี่ยงจากอัตราแลกเปลี่ยน โดยใช้เครื่องมือทางการเงิน ได้แก่ การตกลงทำสัญญาซื้อขายเงินตราต่างประเทศล่วงหน้า (Forward) เพื่อใช้เป็นเครื่องมือในการบริหารความเสี่ยงโดยไม่มีนโยบายการเก็งกำไรจากอัตราแลกเปลี่ยน นอกจากนั้นบริษัทฯ สามารถลดความเสี่ยงโดยการ Squared Position ระหว่างเงินที่เป็นรายรับจากการส่งออก และรายจ่ายในการนำเข้าวัตถุดิบ เครื่องจักรและอุปกรณ์จากต่างประเทศ

11. กรณีพิพาท

ในปี 2554 บริษัทร่วมของ PR ถูกฟ้องร้องเรียกค่าเสียหายเกี่ยวกับอุบัติเหตุบนท้องถนน เป็นจำนวนมูลฟ้องรวมประมาณ 30 ล้านบาท ปัจจุบันคดีอยู่ระหว่างยื่นเรื่องขอให้ศาลชั้นต้นพิจารณาและบางคดีอยู่ระหว่างยื่นอุทธรณ์ในคดีแพ่ง โดยคดีบางส่วนได้มีการเจรจาไกล่เกลี่ยและสามารถตกลงกันได้ โดยบริษัทประกันได้จ่ายเงินชดเชยค่าเสียหายแล้ว จึงทำให้ ณ วันที่ 30 มิถุนายน 2560 จำนวนมูลฟ้องรวมลดลงเหลือ 9 ล้านบาท บริษัทร่วมดังกล่าวได้ทำประกันครอบคลุมความเสียหายไว้บางส่วนแล้ว และฝ่ายบริหารเชื่อว่าจะไม่มีความเสียหายที่เป็นสาระสำคัญเกิดขึ้นจากผลของเรื่องดังกล่าว ดังนั้น บริษัทร่วมจึงไม่ได้บันทึกประมาณการหนี้สินที่อาจเกิดขึ้นไว้ในบัญชี

ในปี 2559 บริษัทร่วมของ PR ถูกกรมส่งเสริมและพัฒนาคุณภาพชีวิตคนพิการฟ้องร้องเรียกให้ส่งเงินเข้ากองทุนส่งเสริมและพัฒนาคุณภาพชีวิตคนพิการเป็นจำนวนเงิน 21.6 ล้านบาท ซึ่งปัจจุบันคดีอยู่ระหว่างการพิจารณาของศาลแพ่ง ฝ่ายบริหารของบริษัทร่วมประเมินแล้วเชื่อว่าจะไม่มีความเสียหายที่เป็นสาระสำคัญ บริษัทร่วมจึงไม่ได้บันทึกประมาณการหนี้สินที่อาจเกิดขึ้นไว้ในบัญชี

12. จำนวนพนักงาน

ณ วันที่ 16 ตุลาคม 2560 บริษัทฯ มีจำนวนพนักงาน ทั้งหมด 5,126 คน ซึ่งเป็นพนักงานที่รับโอนมาจาก TF และ PR โดยแบ่งตามประเภท ดังนี้

ประเภท	จำนวนราย
สำนักงาน	154
โรงงาน	4,972
รวม	5,126

13. ประวัติความเป็นมาโดยสรุป

บริษัทฯ ก่อตั้งขึ้นเมื่อวันที่ 16 ตุลาคม 2560 จากการควบบริษัทระหว่าง TF และ PR ตามบทบัญญัติแห่งพ.ร.บ. บริษัทมหาชนฯ บริษัทฯ ได้รับมาซึ่งทรัพย์สิน หนี้ สิทธิ หน้าที่ และความรับผิดชอบทั้งหมดของทั้งสองบริษัทดังกล่าวโดยผลของกฎหมาย โดยบริษัทฯ มีการเปลี่ยนแปลงและพัฒนาการที่สำคัญ ดังนี้

การเปลี่ยนแปลงและพัฒนาการที่สำคัญของบริษัทฯ ในปี 2560

- 15 มีนาคม 2560 คณะกรรมการบริษัทของ TF และ PR ได้มีมติอนุมัติให้นำเสนอต่อที่ประชุมผู้ถือหุ้นเพื่อพิจารณาอนุมัติการควบบริษัท
- 25 เมษายน 2560 ที่ประชุมผู้ถือหุ้นของ TF และ PR ได้มีมติอนุมัติการควบบริษัท
- 26 เมษายน 2560 TF ขายหุ้นที่ถืออยู่ใน PR จำนวนทั้งหมด 1,806,250 หุ้นให้แก่ กรรมการของ TF 4 ราย
- 3 พฤษภาคม 2560 TF จัดทะเบียนลดทุนจดทะเบียนจาก 240,000,000 บาท เหลือ 180,000,000 บาท
- 16 สิงหาคม 2560 คณะกรรมการบริษัทของ TF และ PR อนุมัติให้นำเสนอต่อที่ประชุมผู้ถือหุ้นร่วมระหว่าง TF และ PR เพื่อพิจารณาเรื่องต่าง ๆ ของบริษัทใหม่ที่เกิดจากการควบบริษัท
- 11 ตุลาคม 2560 ที่ประชุมผู้ถือหุ้นร่วมระหว่าง TF และ PR อนุมัติเรื่องต่าง ๆ ของบริษัทใหม่ที่เกิดจากการควบบริษัท
- 16 ตุลาคม 2560 จัดทะเบียนควบบริษัทต่อกระทรวงพาณิชย์เป็นบริษัท ไทยเพรซิเดนท์ฟูดส์ จำกัด (มหาชน) โดยตลาดหลักทรัพย์แห่งประเทศไทย (“ตลาดหลักทรัพย์ฯ”) รับหุ้นสามัญของบริษัทฯ เป็นหลักทรัพย์จดทะเบียนในตลาดหลักทรัพย์ฯ
- 18 ตุลาคม 2560 เริ่มซื้อขายหลักทรัพย์ “TFMAMA”

14. เงินลงทุนในบริษัทย่อย/ บริษัทร่วม/ บริษัทที่เกี่ยวข้อง

บริษัทฯ มีนโยบายการลงทุนโดยการขยายการเติบโตในธุรกิจเดิมด้วยกลยุทธ์ในการรวมตัวตามแนวคิด ความหมาย คือ การเป็นเจ้าของหรือการควบคุม ตั้งแต่สิ่งป้อนเข้า (Input) ไปยังกระบวนการ (Process) หรือช่องทางต่างๆ ไปยังสินค้าสำเร็จรูป (Output) การขยายธุรกิจย้อนกลับไปเป็นผู้จัดหาหรือผู้จัดจำหน่ายกลับมาให้ธุรกิจปัจจุบันของบริษัทฯ ซึ่งจะมีประโยชน์ในการช่วยให้เกิดการครอบคลุมธุรกิจได้ครบวงจร

ณ วันที่ 30 มิถุนายน 2560 บริษัทฯ มีเงินลงทุนในบริษัทย่อย บริษัทร่วม และบริษัทที่เกี่ยวข้อง ซึ่งบริษัทฯ ได้รับมาซึ่งทรัพย์สิน หนี้ สิทธิ หน้าที่ และความรับผิดชอบทั้งหมดของ TF และ PR ตั้งแต่วันที่มีการจดทะเบียนควบบริษัทกับกรมพัฒนาธุรกิจการค้า กระทรวงพาณิชย์ในวันที่ 16 ตุลาคม 2560 ดังนี้

หน่วย: ล้านบาท ยกเว้นระบุเป็นอย่างอื่น

ชื่อบริษัท	ประเภทกิจการ และลักษณะธุรกิจ	ทุนชำระแล้ว	ร้อยละของ หุ้นที่ถือ	มูลค่าเงิน ลงทุน (ตามราคา ทุน)
กลุ่มธุรกิจอาหาร				
1. บริษัท เพอร์ซิเดนท์ โครราเคอีน จำกัด	ภัตตาคาร ร้านอาหาร และเครื่องดื่ม	25	70.00	17.50
2. บริษัท ไทยเพอร์ซิเดนท์ฟูดส์ (ฮังการี) จำกัด	ผลิตและจำหน่าย บะหมี่กึ่งสำเร็จรูป	2,350 ล้านฟรอนท์	65.00	209.19
3. บริษัท คาลอล ไทยเพอร์ซิเดนท์ฟูดส์ (ปิติ) จำกัด	ผลิตและจำหน่าย บะหมี่กึ่งสำเร็จรูป	530 ล้านตাকা	55.00	116.87
4. บริษัท ไทซัน ฟูดส์ จำกัด	ผลิตและจำหน่ายน้ำ ผลไม้ และเป็นผู้แทน จำหน่ายขนมปัง	50	52.08	26.04
5. บริษัท เพอร์ซิเดนท์ เบเกอร์ จำกัด (มหาชน)	ผลิตและจำหน่ายขนม ปังและเบเกอรี่ต่างๆ	450	46.90	525.04
6. บริษัท เพอร์ซิเดนท์ฟูดส์ (คัมโบเดีย) จำกัด	ผลิตบะหมี่กึ่งสำเร็จรูป	1.5 ล้านเหรียญ สหรัฐฯ	30.00	19.69
กลุ่มธุรกิจวัตถุดิบ				
1. บริษัท เพอร์ซิเดนท์ฟลาวมิลล์ จำกัด	ผลิตและจำหน่ายแป้ง	600	60.00	360.00
2. บริษัท เคอร์รี่ ฟลาวมิลล์ จำกัด	ผลิตแป้งสาลี	200	39.00	92.63
3. บริษัท ไทยอินสแตนท์ โพดักส์ จำกัด	ผลิตและจำหน่าย ผลิตภัณฑ์จากข้าว มัน	240	25.00	21.5

ชื่อบริษัท	ประเภทกิจการ และลักษณะธุรกิจ	ทุนชำระแล้ว	ร้อยละของ หุ้นที่ถือ	มูลค่าเงิน ลงทุน (ตามราคา ทุน)
	สำปะหลังข้าวโพดและ พืชทางการเกษตร			
4. บริษัท คิวพี (ประเทศไทย) จำกัด	ผลิตซอสและผัก อบแห้ง	260	10.00	26.00
กลุ่มธุรกิจบรรจุภัณฑ์				
1. บริษัท ไทย อันเป่า ผลิตภัณฑ์กระดาษ จำกัด	ผลิตและจำหน่าย บรรจุภัณฑ์ ซึ่งทำด้วย กระดาษ	20	51.00	10.20
2. บริษัท ไดอิจิ แพคเกจจิ้ง จำกัด	ผลิตและจำหน่าย สินค้าสิ่งพิมพ์ประเภท บรรจุภัณฑ์ และ ให้บริการบรรจุสินค้า บริโภคต่างๆ	150	50.10	75.72
3. บริษัท ดงฉิง ไทเปา ผลิตภัณฑ์กระดาษ จำกัด	ผลิตผลิตภัณฑ์ กระดาษ	42 ล้านเรนมินบิ	35.00	73.42
กลุ่มธุรกิจลงทุน				
1. บริษัท ไทย-เมียนมาร์ ซัคเซสเวนเจอร์ จำกัด	ธุรกิจลงทุน	100	35.00	35.04
กลุ่มธุรกิจอื่นๆ				
1. บริษัท ชันโก แมชีนเนอร์รี่ (ประเทศไทย) จำกัด	ประกอบเครื่องจักร บรรจุภัณฑ์อัตโนมัติ	15	35.00	5.59
2. บริษัท เพอร์ซิเดนทีอินเตอร์พุด จำกัด	ตัวแทน นายหน้า	3	8.67	0.44

15. การเพิ่ม (ลด) ทุนในระยะ 3 ปีที่ผ่านมา

บริษัทฯ ไม่มีการเพิ่มหรือลดทุนในระยะ 3 ปีที่ผ่านมา เนื่องจากบริษัทฯ เป็นบริษัทที่เกิดขึ้นจากการควบบริษัท
ระหว่าง TF และ PR ณ วันที่ 16 ตุลาคม 2560

16. รอบระยะเวลาบัญชี

1 มกราคม - 31 ธันวาคม

17. ผู้สอบบัญชี

บริษัท สำนักงาน อีวาย จำกัด

ชื่อ	ผู้สอบบัญชีรับอนุญาตเลขที่
1) นางสาวนิตา หิรัญประเสริฐวุฒิ	4799
2) นายวิชาติ โดเทศกระวี	4451
3) นางสาวกมลทิพย์ เลิศวิทย์วรเทพ	4377

18. นายทะเบียนหุ้น

บริษัท ศูนย์รับฝากหลักทรัพย์ (ประเทศไทย) จำกัด

19. ที่ปรึกษาทางการเงิน

บริษัทหลักทรัพย์ ภัทร จำกัด (มหาชน)

20. นโยบายการจ่ายเงินปันผล

บริษัทฯ มีนโยบายการจ่ายเงินปันผล โดยจัดสรรจากกำไรสุทธิประจำปีบนงบการเงินเฉพาะกิจการไม่น้อยกว่าร้อยละ

50

21. บัตรส่งเสริมการลงทุน

บริษัทฯ รับโอนบัตรส่งเสริมการลงทุนจาก TF และ PR ซึ่งได้รับสิทธิพิเศษทางด้านภาษีอากรจากการส่งเสริมการลงทุนตามพระราชบัญญัติส่งเสริมการลงทุน พ.ศ. 2520 โดยการอนุมัติของคณะกรรมการส่งเสริมการลงทุนภายใต้เงื่อนไขต่าง ๆ ที่กำหนดไว้ สิทธิประโยชน์ทางด้านภาษีอากรที่มีสาระสำคัญมีดังต่อไปนี้

รายละเอียด	บริษัทฯ	
1. บัตรส่งเสริมเลขที่	2082/อ./2549	1388(2)/2552
ได้รับโอนกิจการจากบัตรส่งเสริมเลขที่	1464/2545	
ลงวันที่	19 กรกฎาคม 2545	26 พฤษภาคม 2552
2. เพื่อส่งเสริมการลงทุนในกิจการ	ผลิตบะหมี่กึ่งสำเร็จรูป	ผลิตขนมปังกรอบ
3. เงื่อนไขสำคัญที่ต้องปฏิบัติตาม		
3.1 จะต้องตั้งโรงงานที่	ระยอง	ระยอง
4. สิทธิประโยชน์สำคัญที่ได้รับ		
4.1 ได้รับยกเว้นภาษีเงินได้นิติบุคคลสำหรับกำไรสุทธิที่ได้จากการประกอบกิจการที่ได้รับการส่งเสริมและได้รับยกเว้นไม่ต้องนำเงินปันผลจากกิจการที่ได้รับการส่งเสริมซึ่งได้รับยกเว้นภาษีเงินได้นิติบุคคลไปรวมคำนวณเพื่อเสียภาษี	สิ้นสุดแล้ว	-
4.2 ได้รับลดหย่อนภาษีเงินได้นิติบุคคลร้อยละ 50 สำหรับกำไรสุทธินับแต่วันที่สิทธิพิเศษในข้อ 4.1 สิ้นสุดลง	สิ้นสุดแล้ว	8 ปี (จนถึงวันที่ 3 มีนาคม 2561)
4.3 ได้รับยกเว้นอากรขาเข้าสำหรับเครื่องจักรตามที่คณะกรรมการพิจารณาอนุมัติ	ได้รับ	ได้รับ
4.4 ได้รับยกเว้นอากรขาเข้าสำหรับวัตถุดิบและวัสดุจำเป็นที่ต้องนำเข้ามาจากต่างประเทศเพื่อใช้ในการผลิตเพื่อการส่งออกนับตั้งแต่วันนำเข้าครั้งแรก	สิ้นสุดแล้ว	สิ้นสุดแล้ว
5. วันที่เริ่มใช้สิทธิตามบัตรส่งเสริม	1 กรกฎาคม 2549	4 มีนาคม 2553

21. บัตรส่งเสริมการลงทุน (ต่อ)

รายละเอียด	บริษัทฯ		
1. บัตรส่งเสริมเลขที่	2201(2)/2553	2535(2)/2554	1161(2)/2555
ลงวันที่	9 พฤศจิกายน 2553	28 ธันวาคม 2554	9 กุมภาพันธ์ 2555
2. เพื่อส่งเสริมการลงทุนในกิจการ	ผลิตบะหมี่กึ่งสำเร็จรูป	ผลิตบะหมี่กึ่งสำเร็จรูป	ผลิตขนมเวเฟอร์สอดไส้
3. เงื่อนไขสำคัญที่ต้องปฏิบัติตาม			
3.1 จะต้องตั้งโรงงานที่	ชลบุรี	ชลบุรี	ระยอง
4. สิทธิประโยชน์สำคัญที่ได้รับ			
4.1 ได้รับยกเว้นภาษีเงินได้นิติบุคคลสำหรับกำไรสุทธิที่ได้จากการประกอบกิจการที่ได้รับการส่งเสริมรวมกันไม่เกินร้อยละ 100 ของเงินลงทุนและได้รับยกเว้นไม่ต้องนำเงินปันผลจากกิจการที่ได้รับการส่งเสริมซึ่งได้รับยกเว้นภาษีเงินได้นิติบุคคลไปรวมคำนวณเพื่อเสียภาษี	8 ปี (จนถึงวันที่ 9 มิถุนายน 2562)	8 ปี (จนถึงวันที่ 31 ตุลาคม 2563)	8 ปี (จนถึงวันที่ 4 พฤศจิกายน 2563)
4.2 ได้รับยกเว้นอากรขาเข้าสำหรับเครื่องจักรตามที่คณะกรรมการพิจารณาอนุมัติ	ได้รับ	ได้รับ	ได้รับ
4.3 ได้รับยกเว้นอากรขาเข้าสำหรับวัตถุดิบและวัสดุจำเป็นที่ต้องนำเข้ามาจากต่างประเทศเพื่อใช้ในการผลิตเพื่อการส่งออกนับตั้งแต่นำเข้าครั้งแรก	สิ้นสุดแล้ว	สิ้นสุดแล้ว	สิ้นสุดแล้ว
5. วันที่เริ่มใช้สิทธิตามบัตรส่งเสริม	10 มิถุนายน 2554	1 พฤศจิกายน 2555	5 พฤศจิกายน 2556

21. บัตรส่งเสริมการลงทุน (ต่อ)

รายละเอียด	บริษัทฯ			
	1045(2)/2555	1782(2)/2556	1780(2)/2556	1781(2)/2556
1. บัตรส่งเสริมเลขที่	1045(2)/2555	1782(2)/2556	1780(2)/2556	1781(2)/2556
ลงวันที่	19 มกราคม 2555	6 มิถุนายน 2556	6 มิถุนายน 2556	6 มิถุนายน 2556
2. เพื่อส่งเสริมการลงทุนในกิจการ	ผลิตบะหมี่กึ่งสำเร็จรูป	ผลิตบะหมี่กึ่งสำเร็จรูป	ผลิตขนมเวเฟอร์สอดไส้	ผลิตบะหมี่กึ่งสำเร็จรูป
3. เงื่อนไขสำคัญที่ต้องปฏิบัติตาม				
3.1 จะต้องตั้งโรงงานที่	ชลบุรี	ระยอง	ระยอง	ชลบุรี
4. สิทธิประโยชน์สำคัญที่ได้รับ				
4.1 ได้รับยกเว้นภาษีเงินได้นิติบุคคลสำหรับกำไรสุทธิที่ได้จากการประกอบกิจการที่ได้รับการส่งเสริมรวมกันไม่เกินร้อยละ 100 ของเงินลงทุนและได้รับยกเว้นไม่ต้องนำเงินปันผลจากกิจการที่ได้รับการส่งเสริมซึ่งได้รับยกเว้นภาษีเงินได้นิติบุคคลไปรวมคำนวณเพื่อเสียภาษี	8 ปี (จนถึงวันที่ 1 กรกฎาคม 2564)	8 ปี (จนถึงวันที่ 30 มิถุนายน 2566)	8 ปี (จนถึงวันที่ 30 กันยายน 2567)	8 ปี (ยังไม่ได้ใช้ สิทธิ)
4.2 ได้รับยกเว้นอากรขาเข้าสำหรับเครื่องจักรตามที่คณะกรรมการพิจารณาอนุมัติ	ได้รับ	ได้รับ	ได้รับ	ได้รับ
4.3 ได้รับยกเว้นอากรขาเข้าสำหรับวัตถุดิบและวัสดุจำเป็นที่ต้องนำเข้าจากต่างประเทศเพื่อใช้ในการผลิตเพื่อการส่งออกนับตั้งแต่วันนำเข้าครั้งแรก	สิ้นสุดแล้ว	สิ้นสุดแล้ว	สิ้นสุดแล้ว	1 ปี (ยังไม่ได้ใช้ สิทธิ)
5. วันที่เริ่มใช้สิทธิตามบัตรส่งเสริม	2 กรกฎาคม 2556	1 กรกฎาคม 2558	1 ตุลาคม 2559	(ยังไม่ได้ใช้ สิทธิ)

21. บัตรส่งเสริมการลงทุน (ต่อ)

รายละเอียด	บริษัทฯ			
1. บัตรส่งเสริมเลขที่	1783(2)/2556	1017(2)/2558	1018(2)/2558	58-2216-0-00-1-0
ลงวันที่	6 มิถุนายน 2556	6 มกราคม 2558	6 มกราคม 2558	22 กันยายน 2558
2. เพื่อส่งเสริมการลงทุนในกิจการ	ผลิตขนมเค้กสอด ไส้	ผลิตบะหมี่กึ่ง สำเร็จรูป	ผลิตบะหมี่กึ่ง สำเร็จรูป	ผลิตถ้วยเตี๋ยกึ่ง สำเร็จรูป และเส้นถ้วยเตี๋ย อบแห้ง
3. เงื่อนไขสำคัญที่ต้องปฏิบัติตาม				
3.1 จะต้องตั้งโรงงานที่	ระยอง	ระยอง	ลำพูน	บ้านโป่ง
4. สิทธิประโยชน์สำคัญที่ได้รับ				
4.1 ได้รับยกเว้นภาษีเงินได้นิติบุคคลสำหรับกำไรสุทธิที่ได้จากการประกอบกิจการที่ได้รับการส่งเสริมรวมกันไม่เกินร้อยละ 100 ของเงินลงทุนและได้รับยกเว้นไม่ต้องนำเงินปันผลจากกิจการที่ได้รับการส่งเสริมซึ่งได้รับยกเว้นภาษีเงินได้นิติบุคคลไปรวมคำนวณเพื่อเสียภาษี	8 ปี (ยังไม่ได้ใช้สิทธิ)	8 ปี (จนถึงวันที่ 31 สิงหาคม 2567)	8 ปี (จนถึงวันที่ 31 มกราคม 2567)	8 ปี ไม่เกินร้อยละ 100 ของเงินลงทุนไม่ รวมค่าที่ดินและทุน หมุนเวียน (จนถึงวันที่ 6 พฤษภาคม 2567)
4.2 ได้รับยกเว้นอากรขาเข้าสำหรับเครื่องจักรตามที่คณะกรรมการพิจารณาอนุมัติ	ได้รับ	ได้รับ	ได้รับ	ได้รับ
4.3 ได้รับยกเว้นอากรขาเข้าสำหรับวัตถุดิบและวัสดุจำเป็นที่ต้องนำเข้าจากต่างประเทศเพื่อใช้ในการผลิตเพื่อการส่งออกนับตั้งแต่วันนำเข้าครั้งแรก	1 ปี (ยังไม่ได้ใช้สิทธิ)	สิ้นสุดแล้ว	-	-
5. วันที่เริ่มใช้สิทธิตามบัตรส่งเสริม	(ยังไม่ได้ใช้สิทธิ)	1 กันยายน 2559	1 กุมภาพันธ์ 2559	7 พฤษภาคม 2559

21. บัตรส่งเสริมการลงทุน (ต่อ)

รายละเอียด	บริษัทย่อย - บริษัท เพอร์ซิเดนท์เบเกอรี่ จำกัด (มหาชน)		
1. บัตรส่งเสริมเลขที่	1973(3)2550	1343(2)2555	2218(2)/2557
ลงวันที่	26 กันยายน 2550	22 มีนาคม 2555	25 กันยายน 2557
2. เพื่อส่งเสริมการลงทุนในกิจการ	ผลิตอาหารพร้อมรับประทาน	ผลิตผลิตภัณฑ์เบเกอรี่	ผลิตผลิตภัณฑ์จากธัญพืช
3. เงื่อนไขสำคัญที่ต้องปฏิบัติตาม			
3.1 จะต้องตั้งโรงงานที่	กรุงเทพฯ	กรุงเทพฯ	กรุงเทพฯ
4. สิทธิประโยชน์สำคัญที่ได้รับ			
4.1 ได้รับยกเว้นภาษีเงินได้นิติบุคคลสำหรับกำไรสุทธิที่ได้จากการประกอบกิจการที่ได้รับการส่งเสริมและได้รับยกเว้นไม่ต้องนำเงินปันผลจากกิจการที่ได้รับการส่งเสริมซึ่งได้รับยกเว้นภาษีเงินได้นิติบุคคลไปรวมคำนวณเพื่อเสียภาษี	สิ้นสุดแล้ว	8 ปี ไม่เกินร้อยละ 100 ของมูลค่าเงินลงทุนไม่รวมค่าที่ดินและทุนหมุนเวียน (จนถึงวันที่ 31 พฤษภาคม 2568)	8 ปี ไม่เกินร้อยละ 100 ของมูลค่าเงินลงทุนไม่รวมค่าที่ดินและทุนหมุนเวียน (จนถึงวันที่ 30 กันยายน 2565)
4.2 ได้รับยกเว้นอากรขาเข้าสำหรับเครื่องจักรตามที่คณะกรรมการพิจารณาอนุมัติ	ได้รับ	ได้รับ	ได้รับ
4.3 ได้รับยกเว้นอากรขาเข้าสำหรับวัตถุดิบและวัสดุจำเป็นที่ต้องนำเข้าจากต่างประเทศเพื่อใช้ในการผลิตเพื่อการส่งออกนับตั้งแต่วันนำเข้าครั้งแรก	สิ้นสุดแล้ว	-	-
5. วันที่เริ่มใช้สิทธิตามบัตรส่งเสริม	3 มิถุนายน 2552	เริ่มใช้สิทธิ 1 มิถุนายน 2560	1 ตุลาคม 2557

21. บัตรส่งเสริมการลงทุน (ต่อ)

รายละเอียด	บริษัทย่อย - บริษัท ไทย อ้นเป่า ผลิตภัณฑ์กระดาษ จำกัด				
1. บัตรส่งเสริมเลขที่	1611(2)/2552	1596(5)/2553	1461(2)/2554	1084(2)/2556	2438(2)/2556
ลงวันที่	14 สิงหาคม 2552	3 พฤษภาคม 2553	27 เมษายน 2554	18 มกราคม 2556	15 ตุลาคม 2556
2. เพื่อส่งเสริมการลงทุนในกิจการ	ผลิตภาชนะหรือ กล่องกระดาษ	ผลิตสิ่งของจาก เยื่อหรือ กระดาษ	ผลิตสิ่งของจาก เยื่อหรือ กระดาษ	ผลิตสิ่งของจาก เยื่อหรือ กระดาษ	ผลิตสิ่งของจาก เยื่อหรือ กระดาษ
3. เงื่อนไขสำคัญที่ต้องปฏิบัติตาม					
3.1 จะต้องตั้งโรงงานที่	ลำพูน	ระยอง	ชลบุรี	ชลบุรี	ระยอง
4. สิทธิประโยชน์สำคัญที่ได้รับ					
4.1 ได้รับยกเว้นภาษีเงินได้นิติบุคคลสำหรับกำไรสุทธิที่ได้จากการประกอบกิจการที่ได้รับการส่งเสริมและได้รับยกเว้นไม่ต้องนำเงินปันผลจากกิจการที่ได้รับการส่งเสริมซึ่งได้รับยกเว้นภาษีเงินได้นิติบุคคลไปรวมคำนวณเพื่อเสียภาษี	8 ปี (จนถึงวันที่ 5 มกราคม 2561)	8 ปี (จนถึงวันที่ 2 พฤษภาคม 2561)	8 ปี (จนถึงวันที่ 8 กันยายน 2562)	7 ปี (จนถึงวันที่ 5 กันยายน 2563)	3 ปี (ยังไม่เปิด ดำเนินการ)
4.2 ได้รับยกเว้นอากรขาเข้าสำหรับเครื่องจักรตามที่คณะกรรมการพิจารณาอนุมัติ	ได้รับ	ได้รับ	ได้รับ	ได้รับ	ได้รับ
4.3 ได้รับยกเว้นอากรขาเข้าสำหรับวัตถุดิบและวัสดุจำเป็นที่ต้องนำเข้ามาจากต่างประเทศเพื่อใช้ในการผลิตเพื่อการส่งออกนับตั้งแต่วันนำเข้าครั้งแรก	สิ้นสุดแล้ว	-	-	สิ้นสุดแล้ว	-
5. วันที่เริ่มใช้สิทธิตามบัตรส่งเสริม	6 มกราคม 2553	3 พฤษภาคม 2553	9 กันยายน 2554	6 กันยายน 2556	(ยังไม่เปิด ดำเนินการ)

21. บัตรส่งเสริมการลงทุน (ต่อ)

รายละเอียด	บริษัทย่อย - บริษัท ไดอิชิ แพคเกจจิ้ง จำกัด	บริษัทย่อย - บริษัท เพรซิเดนท์ฟลาวมิลล์ จำกัด
1. บัตรส่งเสริมเลขที่	1855(2)/2555	1044(2)/2555
ลงวันที่	6 กรกฎาคม 2555	19 มกราคม 2555
2. เพื่อส่งเสริมการลงทุนในกิจการ	ผลิตผลิตภัณฑ์พลาสติกหรือเคลือบ ด้วยพลาสติก	ผลิตแป้งสาลี
3. เงื่อนไขสำคัญที่ต้องปฏิบัติตาม		
3.1 จะต้องตั้งโรงงานที่	ฉะเชิงเทรา	ระยอง
4. สิทธิประโยชน์สำคัญที่ได้รับ		
4.1 ได้รับยกเว้นภาษีเงินได้นิติบุคคลสำหรับ กำไรสุทธิที่ได้จากการประกอบกิจการที่ ได้รับการส่งเสริมและได้รับยกเว้นไม่ต้อง นำเงินปันผลจากกิจการที่ได้รับการ ส่งเสริมซึ่งได้รับยกเว้นภาษีเงินได้นิติ บุคคลไปรวมคำนวณเพื่อเสียภาษี	7 ปี (จนถึงวันที่ 29 มิถุนายน 2564)	สิ้นสุดแล้ว
4.2 ได้รับยกเว้นอากรขาเข้าสำหรับเครื่องจักร ตามที่คณะกรรมการพิจารณาอนุมัติ	ได้รับ	-
4.3 ได้รับยกเว้นอากรขาเข้าสำหรับวัตถุดิบ และวัสดุจำเป็นที่ต้องนำเข้ามาจาก ต่างประเทศเพื่อใช้ในการผลิตเพื่อการ ส่งออกนับตั้งแต่วันนำเข้าครั้งแรก	สิ้นสุดแล้ว	-
5. วันที่เริ่มใช้สิทธิตามบัตรส่งเสริม	30 มิถุนายน 2557	23 มิถุนายน 2557

22. ผู้ถือหุ้น

22.1. จำนวนผู้ถือหุ้น

ณ วันที่ 16 ตุลาคม พ.ศ.2560 ปรากฏดังนี้

	จำนวนราย	จำนวนหุ้น	ร้อยละของ ทุนชำระแล้ว
1) ผู้ถือหุ้นสามัญที่เป็น Strategic shareholders	49	251,279,572	76.21
1.1 กรรมการ ผู้จัดการ และผู้บริหาร รวมถึงผู้ที่เกี่ยวข้องและบุคคลที่มีความสัมพันธ์	35	69,161,738	20.98
1.2 ถือหุ้นที่ถือหุ้น > 5 % โดยนับรวมผู้ที่เกี่ยวข้องด้วย	14	182,117,834	55.24
1.3 ผู้มีอำนาจควบคุม	-	-	-
2) ผู้ถือหุ้นสามัญรายย่อยที่ถือไม่ต่ำกว่า 1 หน่วยการซื้อขาย	1,651	78,416,186	23.78
3) ผู้ถือหุ้นสามัญที่ถือต่ำกว่า 1 หน่วยการซื้อขาย	308	8,256	0.00
รวมผู้ถือหุ้นสามัญทั้งสิ้น	2,008	329,704,014	100.00

22.2. ผู้ถือหุ้นรายใหญ่

ณ วันที่ 16 ตุลาคม พ.ศ.2560 ปรากฏดังนี้

	รายชื่อผู้ถือหุ้นรายใหญ่ ⁽¹⁾	จำนวนหุ้น	ร้อยละของทุนชำระแล้ว
1.	บริษัท สหพัฒนาอินเตอร์โฮลดิ้ง จำกัด (มหาชน)	82,623,102	25.06
2.	NISSIN FOODS HOLDINGS CO., LTD. ⁽²⁾	53,470,044	16.22
3.	กลุ่มบุคคลดีอุดมสิน ⁽³⁾	51,948,041	15.76
3.1.	นาย วีรพัฒน์ พูนศักดิ์อุดมสิน	21,751,334	6.60
3.2.	บริษัท ยูนิเซินเทรด จำกัด	7,602,387	2.31
3.3.	บริษัท ยูนิเวอร์สบิวตี้ จำกัด	5,521,076	1.67
3.4.	บริษัท ยูนิฟันด์ส จำกัด	3,161,166	0.96
3.5.	บริษัท ยูนิเวิร์ล จำกัด	3,027,820	0.92
3.6.	บริษัท ยูนิแชนป์ จำกัด	2,927,128	0.89
3.7.	นาย กำธร พูนศักดิ์อุดมสิน	2,668,946	0.81
3.8.	บริษัท ยู.บี.อุตสาหกรรมเคมี จำกัด	1,992,248	0.60
3.9.	น.ส. ภาวินี พูนศักดิ์อุดมสิน	739,638	0.22
3.10.	นาง อรพินท์ พูนศักดิ์อุดมสิน	739,638	0.22
3.11.	นาย ธนพล พูนศักดิ์อุดมสิน	739,638	0.22

	รายชื่อผู้ถือหุ้นรายใหญ่ ⁽¹⁾	จำนวนหุ้น	ร้อยละของทุนชำระแล้ว
3.12.	นาง อรทัย ทองมีอาคม	739,638	0.22
3.13.	น.ส. รติพร พูนศักดิ์อุดมสิน	295,855	0.09
3.14.	บริษัท ไทย อาร์เซ่ คอสเมติกส์ จำกัด	23,364	0.01
3.15.	บริษัท ยูนิคแพชั่น จำกัด	13,113	0.00
3.16.	บริษัท ยูนิฟีลด์ จำกัด	2,538	0.00
3.17.	บริษัท ยูนิชอยล์ จำกัด	1,331	0.00
3.18.	บริษัท บอร์เนียว เวิลด์ จำกัด	1,183	0.00
4.	กลุ่มพะเนียงเวทย์⁽³⁾	49,534,804	15.02
4.1.	นาย พิพัฒ พะเนียงเวทย์	24,644,663	7.47
4.2.	นาย เพชร พะเนียงเวทย์	3,081,088	0.93
4.3.	น.ส. พจณี พะเนียงเวทย์	3,000,923	0.91
4.4.	นาย พันธุ์ พะเนียงเวทย์	2,965,331	0.90
4.5.	น.ส. พจนา พะเนียงเวทย์	2,961,510	0.90
4.6.	นาย พจน์ พะเนียงเวทย์	2,958,552	0.90
4.7.	น.ส. พจนารถ พะเนียงเวทย์	2,958,551	0.90
4.8.	นาง วันทนา เจริญเศรษฐศิลป์	2,958,551	0.90
4.9.	นาง รัตนา พะเนียงเวทย์	1,658,955	0.50
4.10.	บริษัท จิมสกรู๊ป จำกัด	1,174,175	0.36
4.11.	น.ส. เพ็ญภา พิชะพัฒน์	1,061,750	0.32
4.12.	นาง เบญจวรรณ พะเนียงเวทย์	52,967	0.02
4.13.	นาง สุชาดา พะเนียงเวทย์	52,918	0.02
4.14.	นาย วิโรจน์ เลิศประภาพงศ์	1,903	0.00
4.15.	นาย ศิริวิทย์ พะเนียงเวทย์	1,775	0.00
4.16.	น.ส. พันนิภา พะเนียงเวทย์	1,192	0.00
5.	กลุ่มตติยกี⁽³⁾	29,385,440	8.91
5.1.	นาย กำธร ตติยกี	6,292,527	1.91
5.2.	นาย กัมพล ตติยกี	4,091,432	1.24
5.3.	นาง วรณิ ตติยกี	4,075,176	1.24
5.4.	นาย กำจร ตติยกี	3,234,824	0.98
5.5.	นาง สุภาวดี ตติยกี	2,731,926	0.83
5.6.	นาง มยุรี ตติยกี	2,632,075	0.80
5.7.	นาย กฤษฎา ตติยกี	1,274,784	0.39
5.8.	นาย กิตติเมตต์ ตติยกี	1,274,784	0.39

	รายชื่อผู้ถือหุ้นรายใหญ่ ⁽¹⁾	จำนวนหุ้น	ร้อยละของทุนชำระแล้ว
5.9.	นาง ผุสสดี อัมภมมงคลกุล	1,230,757	0.37
5.10.	นาง พิศมัย ชูติมา	1,097,021	0.33
5.11.	น.ส. นงเยาว์ ตติยกวี	1,050,286	0.32
5.12.	น.ส. พีรดี ตติยกวี	199,702	0.06
5.13.	น.ส. สมฤทัย โรจน์เลิศจรรยา	199,702	0.06
5.14.	นาย ศรัณย์ทร ชูติมา	444	0.00
6.	กลุ่มโซควัฒนา⁽³⁾	8,710,388	2.64
6.1.	บริษัท โซควัฒนา จำกัด	5,062,643	1.54
6.2.	นาย บุญยสิทธิ์ โซควัฒนา	3,004,301	0.91
6.3.	น.ส. ธนินทร โซควัฒนา	295,855	0.09
6.4.	บริษัท หลานปู่ จำกัด	109,860	0.03
6.5.	นาย บุญชัย โซควัฒนา	73,964	0.02
6.6.	บริษัท วัตตธรรมย์ จำกัด	73,964	0.02
6.7.	บริษัท บุญวัฒน์โซควัฒนา จำกัด	53,311	0.02
6.8.	บริษัท ไอ.ดี.เอฟ. จำกัด	23,729	0.01
6.9.	นาย บุญเกียรติ โซควัฒนา	8,469	0.00
6.10.	นาย พิภพ โซควัฒนา	2,959	0.00
6.11.	นาย เวทิต โซควัฒนา	888	0.00
6.12.	นาย พีรนาถ โซควัฒนา	445	0.00
7.	บริษัท สหพัฒนพิบูล จำกัด (มหาชน)	6,431,151	1.95
8.	บริษัท ไอ.ซี.ซี. อินเทอร์เน็ตเนชั่นแนล จำกัด (มหาชน)	5,415,628	1.64
9.	กลุ่มไอศถานูเคราะห์⁽³⁾	3,489,168	1.06
9.1.	นาย นิตติ ไอศถานูเคราะห์	3,334,336	1.01
9.2.	บริษัท บางกอกกรีนเวสต์ จำกัด	118,342	0.04
9.3.	นาง สมพร ไอศถานูเคราะห์	36,490	0.01
10.	กลุ่มธนยงพิบูล⁽³⁾	2,230,233	0.68
10.1.	นาย ไกรยง ธนยงพิบูล	895,478	0.27
10.2.	นาง วาสนา ธนยงพิบูล	317,799	0.10
10.3.	นาย สุวัฒน์ ธนยงพิบูล	254,239	0.08
10.4.	นาย สุวิทย์ ธนยงพิบูล	254,239	0.08
10.5.	นาย สุกิจ ธนยงพิบูล	254,239	0.08

	รายชื่อผู้ถือหุ้นรายใหญ่ ⁽¹⁾	จำนวนหุ้น	ร้อยละของทุนชำระแล้ว
10.6.	นาง สุดาพร ทুমสัทธาน	254,239	0.08
	รวม	293,237,999	88.94

หมายเหตุ: (1) ไม่นับรวมการถือหุ้นของ บริษัท ไทยเอ็นวีดีอาร์ จำกัด จำนวน 3,643,579 หุ้น คิดเป็นร้อยละ 1.11 ของทุนชำระแล้ว

(2) NISSIN FOODS HOLDINGS CO., LTD เป็นบริษัทมหาชน จดทะเบียนซื้อขายในตลาดหลักทรัพย์โตเกียว (Tokyo Stock Exchange, Inc., "TSE") ประเทศญี่ปุ่น ชื่อย่อหลักทรัพย์ 2897 (Ticker Code: 2897) ณ วันที่ 31 มีนาคม 2560 มีผู้ถือหุ้นรายใหญ่ 5 อันดับแรกดังนี้

รายชื่อผู้ถือหุ้นรายใหญ่	จำนวนหุ้น (พันหุ้น)	ร้อยละของจำนวนหุ้นทั้งหมด
Ando Foundation	7,904	7.59
Mitsubishi Corp.	7,800	7.49
ITOCHU Corp.	5,400	5.19
Ando International Y.K.	3,946	3.79
State Street Bank and Trust Company	3,729	3.58

(3) เป็นการจับกลุ่มผู้ถือหุ้นโดยบริษัทซึ่งได้จับกลุ่มตามนามสกุลและรวมญาติสายตรงของคนในนามสกุลนั้นๆ เช่น บิดา มารดา และคู่สมรส และนิติบุคคลที่บุคคลในกลุ่มดังกล่าวมีส่วนการถือหุ้นรวมกันเกินกว่าร้อยละ 50

22.3. ผู้ถือหุ้นต่างด้าว

ณ วันที่ 16 ตุลาคม พ.ศ.2560 บริษัทมีผู้ถือหุ้นต่างด้าว 27 ราย ถือหุ้นรวมกัน 57,086,239 หุ้น คิดเป็นร้อยละ 17.31 ของทุนจดทะเบียนชำระแล้ว

หมายเหตุ: บริษัทมีข้อจำกัดเกี่ยวกับการถือหุ้นของผู้ถือหุ้นต่างด้าวตามข้อบังคับของบริษัทข้อ 11 ว่า "หุ้นของบริษัทโอนได้โดยไม่มีข้อจำกัด เว้นแต่การโอนหุ้นนั้นเป็นเหตุให้มีคนต่างด้าวถือหุ้นอยู่ในบริษัทเกินกว่าร้อยละ 30 ของทุนชำระแล้ว"

23. คณะกรรมการ

ณ วันที่ 16 ตุลาคม พ.ศ.2560 คณะกรรมการบริษัทของบริษัทฯ ประกอบด้วยกรรมการ 15 ท่าน

ชื่อ	ตำแหน่ง	วันที่ดำรงตำแหน่ง
1. นายบุญยสิทธิ์ โชควัฒนา	ประธานกรรมการ	16 ตุลาคม 2560
2. นายพิพัฒ พะเนียงเวทย์	รองประธานกรรมการ / ประธานเจ้าหน้าที่บริหาร	16 ตุลาคม 2560
3. นายสุชัย รัตนเจียรเจริญ	รองประธานกรรมการ / รองประธาน	16 ตุลาคม 2560
4. นายกำธร พูนศักดิ์อุดมสิน	รองประธานกรรมการ	16 ตุลาคม 2560

ชื่อ	ตำแหน่ง	วันที่ดำรงตำแหน่ง
5. นายพจน์ พะเนียงเวทย์	กรรมการ / กรรมการผู้อำนวยการ	16 ตุลาคม 2560
6. นายกำธร ตติยกวี	กรรมการ	16 ตุลาคม 2560
7. นายอภิชาติ ธรรมมโนมัย	กรรมการ	16 ตุลาคม 2560
8. นายบุญชัย ไชควัฒนา	กรรมการ	16 ตุลาคม 2560
9. นายเวทิต ไชควัฒนา	กรรมการ	16 ตุลาคม 2560
10. นางสาวพจนา พะเนียงเวทย์	กรรมการ / ผู้ช่วยรองผู้อำนวยการ	16 ตุลาคม 2560
11. ดร.กุลภัทรา สิริโคม ⁽¹⁾	กรรมการอิสระ / ประธานกรรมการตรวจสอบ	16 ตุลาคม 2560
12. ท่านผู้หญิงอังกาบ บุญยัษฐิติ	กรรมการอิสระ / กรรมการตรวจสอบ	16 ตุลาคม 2560
13. นายชัยวัช มะระพฤกษ์วรรณ	กรรมการอิสระ / กรรมการตรวจสอบ	16 ตุลาคม 2560
14. นายวิสิฐ จະวะสิต	กรรมการอิสระ	16 ตุลาคม 2560
15. นายสาโรช ชยาวิวัฒน์กุล	กรรมการอิสระ	16 ตุลาคม 2560

หมายเหตุ: (1) ดร.กุลภัทรา สิริโคมเป็นผู้มีความรู้และประสบการณ์ทางบัญชีและการเงิน

24. คณะกรรมการตรวจสอบ

ที่ประชุมคณะกรรมการบริษัทครั้งที่ 1/2560 เมื่อวันที่ 16 ตุลาคม 2560 ได้มีมติแต่งตั้งคณะกรรมการตรวจสอบ รายงานคณะกรรมการตรวจสอบ ดังนี้

ชื่อ	ตำแหน่ง
1. ดร.กุลภัทรา สิริโคม	ประธานกรรมการตรวจสอบ
2. ท่านผู้หญิงอังกาบ บุญยัษฐิติ	กรรมการตรวจสอบ
3. นายชัยวัช มะระพฤกษ์วรรณ	กรรมการตรวจสอบ

โดยมีเลขานุการคณะกรรมการตรวจสอบ ได้แก่ นางสาวอริยา ตั้งชีวินศิริกุล ตำแหน่งผู้จัดการฝ่ายตรวจสอบ ภายใน

ขอบเขตอำนาจหน้าที่และความรับผิดชอบ

1. สอบทานให้บริษัทมีการรายงานทางการเงินอย่างถูกต้องและเพียงพอ
2. สอบทานให้บริษัทมีระบบการควบคุมภายใน (Internal Control) และระบบการตรวจสอบภายใน (Internal Audit) ที่เหมาะสมและมีประสิทธิผล และพิจารณาความเป็นอิสระของหน่วยงานตรวจสอบภายใน ตลอดจนให้ความเห็นชอบในการพิจารณาแต่งตั้ง โยกย้าย เลื่อนขั้นตำแหน่ง และเลิกจ้าง รวมทั้งประเมินผลงานของหัวหน้าหน่วยงานตรวจสอบภายใน หรือหน่วยงานอื่นใดที่รับผิดชอบเกี่ยวกับการตรวจสอบภายใน
3. สอบทานให้บริษัทปฏิบัติตามกฎหมายว่าด้วยหลักทรัพย์และตลาดหลักทรัพย์ ข้อกำหนดของตลาดหลักทรัพย์แห่งประเทศไทย และกฎหมายที่เกี่ยวข้องกับธุรกิจของบริษัท

4. พิจารณา คัดเลือก และเสนอแต่งตั้งบุคคลซึ่งมีความเป็นอิสระเพื่อทำหน้าที่เป็นผู้สอบบัญชีของบริษัท และเสนอค่าตอบแทนของบุคคลดังกล่าว รวมทั้งการบอกเลิกจ้างผู้สอบบัญชีของบริษัท ตลอดจนเข้าร่วมประชุมกับผู้สอบบัญชี โดยไม่มีฝ่ายจัดการเข้าร่วมประชุมด้วยอย่างน้อยปีละ 1 ครั้ง
5. พิจารณารายการที่เกี่ยวข้องกันหรือรายการที่อาจมีความขัดแย้งทางผลประโยชน์ให้เป็นไปตามกฎหมายและข้อกำหนดของตลาดหลักทรัพย์แห่งประเทศไทย ทั้งนี้ เพื่อให้มั่นใจว่ารายการดังกล่าวสมเหตุสมผลและเป็นประโยชน์สูงสุดต่อบริษัท
6. จัดทำรายงานของคณะกรรมการตรวจสอบ โดยเปิดเผยไว้ในรายงานประจำปีของบริษัทซึ่งรายงานดังกล่าวต้องลงนามโดยประธานคณะกรรมการตรวจสอบ และต้องประกอบด้วยข้อมูลอย่างน้อยดังต่อไปนี้
 - (ก) ความเห็นเกี่ยวกับความถูกต้อง ครบถ้วน เป็นที่เชื่อถือได้ของรายงานทางการเงินของบริษัท
 - (ข) ความเห็นเกี่ยวกับความเพียงพอของระบบควบคุมภายในของบริษัท
 - (ค) ความเห็นเกี่ยวกับการปฏิบัติตามกฎหมายว่าด้วยหลักทรัพย์และตลาดหลักทรัพย์ ข้อกำหนดของตลาดหลักทรัพย์แห่งประเทศไทย หรือกฎหมายที่เกี่ยวข้องกับธุรกิจของบริษัท
 - (ง) ความเห็นเกี่ยวกับความเหมาะสมของผู้สอบบัญชี
 - (จ) ความเห็นเกี่ยวกับรายการที่อาจมีความขัดแย้งทางผลประโยชน์
 - (ฉ) จำนวนการประชุมคณะกรรมการตรวจสอบ และการเข้าร่วมประชุมของคณะกรรมการตรวจสอบแต่ละท่าน
 - (ช) ความเห็นหรือข้อสังเกตโดยรวมที่คณะกรรมการตรวจสอบได้รับ จากการปฏิบัติหน้าที่ตามกฎบัตร (Charter)
 - (ช) รายการอื่นที่เห็นว่าผู้ถือหุ้นและผู้ลงทุนทั่วไปควรทราบ ภายใต้ขอบเขตหน้าที่และความรับผิดชอบที่ได้รับมอบหมายจากคณะกรรมการบริษัท
7. ในการปฏิบัติหน้าที่ของคณะกรรมการตรวจสอบ หากพบหรือมีข้อสงสัยว่ามีรายการ หรือการกระทำ ดังต่อไปนี้ ซึ่งอาจมีผลกระทบต่อฐานะการเงินและผลการดำเนินงานของบริษัท ให้คณะกรรมการตรวจสอบรายงานต่อคณะกรรมการบริษัท เพื่อดำเนินการปรับปรุงแก้ไขภายในเวลาที่คณะกรรมการตรวจสอบเห็นสมควร
 - (ก) รายการที่เกิดความขัดแย้งทางผลประโยชน์
 - (ข) การทุจริต หรือมีสิ่งผิดปกติ หรือมีความบกพร่องที่สำคัญในระบบควบคุมภายใน
 - (ค) การฝ่าฝืนกฎหมายว่าด้วยหลักทรัพย์และตลาดหลักทรัพย์ ข้อกำหนดของตลาดหลักทรัพย์แห่งประเทศไทย หรือกฎหมายที่เกี่ยวข้องกับธุรกิจของบริษัท

หากคณะกรรมการบริษัท หรือ ผู้บริหาร ไม่ดำเนินการให้มีการปรับปรุงแก้ไขภายในเวลาที่กำหนด กรรมการตรวจสอบ รายใดรายหนึ่งอาจรายงานว่ามีรายการหรือการกระทำดังกล่าวต่อสำนักงานคณะกรรมการกำกับหลักทรัพย์และตลาดหลักทรัพย์ หรือตลาดหลักทรัพย์แห่งประเทศไทย

8. สนับสนุนและติดตามให้บริษัทมีระบบการบริหารความเสี่ยงอย่างมีประสิทธิภาพ
9. ปรับปรุงและแก้ไขกฎบัตรคณะกรรมการตรวจสอบ และนำเสนอต่อคณะกรรมการบริษัทเพื่อพิจารณาอนุมัติ
10. ปฏิบัติการอื่นใดตามที่คณะกรรมการบริษัทมอบหมาย ด้วยความเห็นชอบจากคณะกรรมการตรวจสอบ โดยอาศัยอำนาจตามข้อบังคับของบริษัทและกฎหมาย
11. พิจารณานโยบายต่อต้านการทุจริตคอร์รัปชัน หรือทบทวนความเหมาะสมของการเปลี่ยนแปลงนโยบายต่อต้านการทุจริตคอร์รัปชัน ที่ได้รับจากกรรมการผู้อำนวยการ ให้มีความเหมาะสมกับรูปแบบธุรกิจ สภาพแวดล้อมบริษัท วัฒนธรรมองค์กร และนำเสนอต่อคณะกรรมการบริษัทเพื่ออนุมัติ
12. สอบทานการประเมินความเสี่ยงเกี่ยวกับการทุจริต ตามที่ฝ่ายตรวจสอบภายในได้เสนอ เพื่อให้มั่นใจว่าระบบดังกล่าวมีความเสี่ยงที่จะทำให้เกิดโอกาสการทุจริตที่มีผลกระทบต่อฐานะการเงินและผลการดำเนินงานของบริษัทน้อยที่สุด และมีความเหมาะสมกับรูปแบบธุรกิจของบริษัท
13. รับเรื่องแจ้งเบาะแส การกระทำอันทุจริต ที่คนในองค์กรมีส่วนเกี่ยวข้อง และตรวจสอบข้อเท็จจริงตามที่ได้รับแจ้ง และเสนอเรื่องให้คณะกรรมการบริษัทร่วมกันพิจารณาลงโทษหรือแก้ไขปัญหาดังกล่าว

วาระการดำรงตำแหน่ง

1. ประธานกรรมการตรวจสอบ 1 ปี
2. กรรมการตรวจสอบ 1 ปี

25. เงื่อนไขในการรับหลักทรัพย์

- ไม่มี -

26. ระยะเวลาห้ามจำหน่ายหุ้น

- ไม่มี -

27. การผ่อนผันของตลาดหลักทรัพย์

- ไม่มี -

28. อื่น ๆ ที่สำคัญ (ถ้ามี)

การควบบริษัทเข้าด้วยกันเกิดเป็นบริษัทฯ ตามขั้นตอนของ พ.ร.บ. บริษัทมหาชนฯ ซึ่งบริษัทฯ ได้ไปตั้งทรัพย์สินหนี้ สิทธิ หน้าที่ และความรับผิดชอบของ TF และ PR ทั้งหมดโดยผลของกฎหมาย ซึ่งรวมถึงหุ้นใน PB ในจำนวนไม่ต่ำกว่า

ร้อยละ 46.90 ของจำนวนสิทธิออกเสียงทั้งหมดใน PB ที่ TF และ PR เคยถืออยู่ทั้งหมดก่อนการจดทะเบียนควบบริษัท ซึ่งทำให้สัดส่วนการถือหุ้นใน PB โดยบริษัทฯ ข้ามจุดที่จะต้องทำคำเสนอซื้อหลักทรัพย์ทั้งหมดของ PB ตามหลักเกณฑ์ของประกาศคณะกรรมการกำกับตลาดทุนที่ ทจ. 12/2554 เรื่องหลักเกณฑ์เงื่อนไขและวิธีการในการเข้าถือหลักทรัพย์เพื่อครอบงำกิจการลงวันที่ 13 พฤษภาคม 2554 (รวมทั้งที่แก้ไขเพิ่มเติม) อย่างไรก็ตาม กรณีดังกล่าวนี้ เป็นกรณีที่บริษัทฯ ได้รับการผ่อนผันหน้าที่ในการทำคำเสนอซื้อหลักทรัพย์ทั้งหมดใน PB จากคณะกรรมการวินิจฉัยการเข้าถือหลักทรัพย์เพื่อครอบงำกิจการ สำนักงานคณะกรรมการกำกับหลักทรัพย์และตลาดหลักทรัพย์ (“สำนักงาน ก.ล.ต.”) ตามหนังสือผ่อนผันลงวันที่ 13 มีนาคม 2560 ส่งผลให้บริษัทฯ ไม่ต้องทำคำเสนอซื้อหลักทรัพย์ทั้งหมดของ PB ทั้งนี้ การผ่อนผันการทำคำเสนอซื้อหลักทรัพย์ข้างต้นมีผลนับแต่วันที่ที่ประชุมผู้ถือหุ้นของ TF และ PR ได้ลงมติให้ควมกัน หรือในวันที่ 25 เมษายน 2560 โดยบริษัทฯ จะต้องได้นั้น PB ภายใน 6 เดือนนับแต่วันดังกล่าว และในการนี้ บริษัทฯ จะต้องรายงานการได้มาซึ่งหุ้นตามที่ได้รับผ่อนผันตามแบบ 246-2 ต่อสำนักงาน ก.ล.ต. ภายใน 3 วันทำการถัดจากวันที่ได้มาซึ่งหุ้นดังกล่าว

29. สถิติ

บริษัท ไทยเพอร์ซิเดนส์ ฟู้ดส์ จำกัด (มหาชน)

ข้อมูลงบการเงินรวมเสมือน ⁽¹⁾	รายได้จากการขาย	กำไรสุทธิ ⁽²⁾	กำไรสุทธิ ⁽²⁾	มูลค่าหุ้นตามบัญชี ⁽²⁾	เงินปันผลจ่าย ⁽⁴⁾	เงินปันผลต่อกำไร ⁽⁵⁾
	ล้านบาท		บาท/หุ้น ⁽³⁾			ร้อยละ
2558	19,950	2,559	7.76	49.19	3.16	40.68%
2559	21,144	2,871	8.71	54.58	3.63	41.67%
งวด 6 เดือนสิ้นสุด 30 มิ.ย. 2559	10,074	1,335	4.05	-	1.87	46.27%
งวด 6 เดือนสิ้นสุด 30 มิ.ย. 2560	10,331	1,359	4.12	56.78	1.98	48.15%

หมายเหตุ: (1) ข้อมูลตามงบการเงินรวมเสมือนรอบปีสิ้นสุด 31 ธันวาคม 2558 และ 2559 และ สำหรับงวดหกเดือนสิ้นสุด 30 มิถุนายน 2560 ที่ผู้สอบบัญชีได้ปฏิบัติตามตรวจสอบตามมาตรฐานงานที่ให้ความเชื่อมั่น รหัส 3420 เรื่องงานที่ให้ความเชื่อมั่นเพื่อรายงานต่อการรวบรวมข้อมูลทางการเงินเสมือนที่รวมอยู่ในหนังสือชี้ชวน โดยถูกจัดทำขึ้นจากข้อมูลทางการเงินของ TF และ PR เพื่อแสดงข้อมูลทางการเงินเสมือนว่ามี การควบบริษัทระหว่าง TF และ PR ตั้งแต่วันที่ 1 มกราคม 2558

(2) ส่วนที่เป็นของผู้ถือหุ้นบริษัทฯ

(3) มูลค่าที่ตราไว้หุ้นละ 1 บาท

(4) คำนวณจากเงินปันผลรวมของ TF และ PR และจำนวนหุ้นของ TFMAMA

(5) คำนวณจากเงินปันผลรวมของ TF และ PR และกำไรส่วนของผู้ถือหุ้นบริษัทฯ จากงบการเงินรวมเสมือน

บริษัท ไทยเพรซิเดนท์ฟูดส์ จำกัด (มหาชน)

งบแสดงฐานะการเงินรวมเสมือน

(หน่วย: ล้านบาท)

งบแสดงฐานะการเงินรวมเสมือน (ยังไม่ได้ตรวจสอบ) ⁽¹⁾	ณ วันที่ 31 ธ.ค. 2558		ณ วันที่ 31 ธ.ค. 2559		ณ วันที่ 30 มิ.ย. 2560	
	จำนวน เงิน	ร้อยละ	จำนวน เงิน	ร้อยละ	จำนวน เงิน	ร้อยละ
สินทรัพย์						
สินทรัพย์หมุนเวียน						
เงินสดและรายการเทียบเท่าเงินสด	1,583	6.41	2,445	8.96	4,370	15.60
เงินลงทุนชั่วคราว	5,228	21.17	4,529	16.60	3,090	11.03
ลูกหนี้การค้าและลูกหนี้อื่น	3,077	12.46	3,250	11.91	3,163	11.30
เงินให้กู้ระยะสั้นแก่กิจการเกี่ยวข้องกัน	1	0.00	1	0.00	1	0.00
สินค้าคงเหลือ	1,226	4.97	1,223	4.48	1,482	5.29
สินทรัพย์หมุนเวียนอื่น	73	0.30	68	0.25	87	0.31
รวมสินทรัพย์หมุนเวียน	11,188	45.31	11,516	42.20	12,193	43.53
สินทรัพย์ไม่หมุนเวียน						
เงินฝากธนาคารที่มีภาระค้ำประกัน	36	0.15	36	0.13	36	0.13
เงินลงทุนในบริษัทร่วม	1,322	5.36	1,428	5.23	1,454	5.19
เงินลงทุนในบริษัทอื่น	147	0.60	145	0.53	153	0.55
เงินลงทุนระยะยาวอื่น	3,761	15.23	4,413	16.17	4,574	16.33
เงินจ่ายล่วงหน้าค่าหุ้นในกิจการที่เกี่ยวข้องกัน	91	0.37	101	0.37	82	0.29
อสังหาริมทรัพย์เพื่อการลงทุน	81	0.33	100	0.37	98	0.35
ที่ดิน อาคารและอุปกรณ์	7,788	31.54	9,389	34.42	9,252	33.03
เงินมัดจำเพื่อซื้อเครื่องจักร	109	0.44	16	0.06	4	0.01
สินทรัพย์ไม่มีตัวตนอื่น	47	0.19	46	0.17	45	0.16
สิทธิการเช่า	1	0.00	1	0.00	1	0.00
ค่าความนิยม	10	0.04	10	0.04	10	0.04
สินทรัพย์ภาษีเงินได้รอการตัดบัญชี	83	0.34	66	0.24	74	0.26
สินทรัพย์ไม่หมุนเวียนอื่น	25	0.10	19	0.07	36	0.13
รวมสินทรัพย์ไม่หมุนเวียน	13,501	54.69	15,770	57.80	15,819	56.47
รวมสินทรัพย์	24,690	100.00	27,286	100.00	28,012	100.00

บริษัท ไทยเพรซิเดนท์ฟูดส์ จำกัด (มหาชน)

งบแสดงฐานะการเงินรวมเสมือน (ต่อ)

(หน่วย: ล้านบาท)

งบแสดงฐานะการเงินรวมเสมือน (ยังไม่ได้ตรวจสอบ) ⁽¹⁾	ณ วันที่ 31 ธ.ค. 2558		ณ วันที่ 31 ธ.ค. 2559		ณ วันที่ 30 มิ.ย. 2560	
	จำนวน เงิน	ร้อยละ	จำนวน เงิน	ร้อยละ	จำนวน เงิน	ร้อยละ
หนี้สินและส่วนของผู้ถือหุ้น						
หนี้สินหมุนเวียน						
เงินกู้ยืมระยะสั้นจากสถาบันการเงิน	30	0.12	-	-	-	-
เจ้าหนี้การค้าและเจ้าหนี้อื่น	1,789	7.25	1,870	6.85	1,720	6.14
ส่วนของหนี้สินตามสัญญาเช่าการเงินที่ ถึงกำหนดชำระภายในหนึ่งปี	108	0.44	104	0.38	90	0.32
ภาษีเงินได้ค้างจ่าย	196	0.79	236	0.86	223	0.80
โบนัสค้างจ่าย	140	0.57	158	0.58	189	0.67
เงินปันผลค้างจ่าย	2	0.01	2	0.01	2	0.01
เงินรับล่วงหน้าค่าหุ้นจากผู้มีส่วนได้เสีย ที่ไม่มีอำนาจควบคุมของบริษัทย่อย	21	0.09	20	0.07	17	0.06
ค่าใช้จ่ายค้างจ่ายอื่น	364	1.47	375	1.37	314	1.12
หนี้สินหมุนเวียนอื่น	87	0.35	85	0.31	55	0.20
รวมหนี้สินหมุนเวียน	2,737	11.08	2,850	10.44	2,610	9.32
หนี้สินไม่หมุนเวียน						
หนี้สินตามสัญญาเช่าการเงิน-สุทธิจาก ส่วนที่ถึงกำหนดชำระภายในหนึ่งปี	136	0.55	124	0.45	118	0.42
เงินกู้ยืมระยะยาวจากกรรมการ	77	0.31	84	0.31	101	0.36
เงินกู้ยืมระยะยาวจากพนักงาน	34	0.14	45	0.17	43	0.15
สำรองผลประโยชน์ระยะยาวของ พนักงาน	758	3.07	812	2.98	864	3.08
หนี้สินไม่หมุนเวียน	2	0.01	60	0.22	60	0.21
รวมหนี้สินไม่หมุนเวียน	1,007	4.08	1,125	4.12	1,186	4.23
รวมหนี้สิน	3,744	15.16	3,975	14.57	3,796	13.55

บริษัท ไทยเพรซิเดนท์ฟูดส์ จำกัด (มหาชน)

งบแสดงฐานะการเงินรวมเสมือน (ต่อ)

(หน่วย: ล้านบาท)

งบแสดงฐานะการเงินรวมเสมือน (ยังไม่ได้ตรวจสอบ) ⁽¹⁾	ณ วันที่ 31 ธ.ค. 2558		ณ วันที่ 31 ธ.ค. 2559		ณ วันที่ 30 มิ.ย. 2560	
	จำนวน เงิน	ร้อยละ	จำนวน เงิน	ร้อยละ	จำนวน เงิน	ร้อยละ
หนี้สินและส่วนของผู้ถือหุ้น (ต่อ)						
ส่วนของผู้ถือหุ้น						
ทุนเรือนหุ้น						
ทุนจดทะเบียน	330	1.34	330	1.21	330	1.18
ทุนออกจำหน่ายและชำระเต็มมูลค่าแล้ว	330	1.34	330	1.21	330	1.18
ส่วนเกินมูลค่าหุ้นสามัญ	713	2.89	713	2.61	713	2.55
กำไรสะสม						
จัดสรรแล้ว - สรรองตามกฎหมาย	39	0.16	39	0.14	39	0.14
ยังไม่ได้จัดสรร	15,151	61.37	16,842	61.73	17,543	62.63
องค์ประกอบอื่นของส่วนของผู้ถือหุ้น	(14)	(0.06)	70	0.26	96	0.34
ส่วนของผู้ถือหุ้นของบริษัทใหม่	16,219	65.69	17,994	65.95	18,721	66.83
ส่วนของผู้มีส่วนได้เสียที่ไม่มีอำนาจควบคุมของ บริษัทย่อย	4,727	19.14	5,317	19.49	5,495	19.62
รวมส่วนของผู้ถือหุ้น	20,946	84.84	23,311	85.43	24,216	86.45
รวมหนี้สินและส่วนของผู้ถือหุ้น	24,690	100.00	27,286	100.00	28,012	100.00

หมายเหตุ: (1) ข้อมูลตามงบการเงินรวมเสมือนรอบปีสิ้นสุด 31 ธันวาคม 2558 และ 2559 และ สำหรับงวดหกเดือนสิ้นสุด 30 มิถุนายน 2560 ที่ผู้สอบบัญชีได้ปฏิบัติงานตรวจสอบตามมาตรฐานงานที่ให้ความเชื่อมั่น รหัส 3420 เรื่องงานที่ให้ความเชื่อมั่นเพื่อรายงานต่อการรวบรวมข้อมูลทางการเงินเสมือนที่รวมอยู่ในหนังสือชี้ชวน โดยถูกจัดทำขึ้นจากข้อมูลทางการเงินของ TF และ PR เพื่อแสดงข้อมูลทางการเงินเสมือนว่ามี การควบบริษัทระหว่าง TF และ PR ตั้งแต่วันที่ 1 มกราคม 2558

บริษัท ไทยเพรซิเดนท์ฟูดส์ จำกัด (มหาชน)
งบกำไรขาดทุนรวมเสมือน

(หน่วย: ล้านบาท)

งบกำไรขาดทุนรวมเสมือน (ยังไม่ได้ตรวจสอบ) ⁽¹⁾	สำหรับปีสิ้นสุด				สำหรับงวดหกเดือนสิ้นสุด			
	31 ธ.ค. 2558		31 ธ.ค. 2559		30 มิ.ย. 2559		30 มิ.ย. 2560	
	จำนวน เงิน	ร้อยละ	จำนวน เงิน	ร้อยละ	จำนวน เงิน	ร้อยละ	จำนวน เงิน	ร้อยละ
รายได้								
รายได้จากการขาย	19,950	98.17	21,144	98.21	10,074	98.15	10,331	97.44
รายได้อื่น ⁽²⁾	371	1.83	385	1.79	190	1.85	271	2.56
รวมรายได้	20,321	100.00	21,529	100.00	10,264	100.00	10,602	100.00
ค่าใช้จ่าย								
ต้นทุนขาย	13,296	65.43	13,969	64.88	6,664	64.93	6,890	64.99
ค่าใช้จ่ายในการขาย	1,398	6.88	1,410	6.55	684	6.66	703	6.63
ค่าใช้จ่ายในการบริหาร	1,922	9.46	2,023	9.40	990	9.64	1,065	10.05
รวมค่าใช้จ่าย	16,616	81.77	17,402	80.83	8,338	81.23	8,658	81.67
กำไรก่อนส่วนแบ่งกำไรจากเงิน ลงทุนในบริษัทร่วมค่าใช้จ่าย ทางการเงินและค่าใช้จ่ายภาษี เงินได้	3,705	18.23	4,127	19.17	1,926	18.77	1,944	18.33
ส่วนแบ่งกำไรจากเงินลงทุนใน บริษัทร่วม	139	0.68	192	0.89	71	0.69	92	0.87
กำไรก่อนค่าใช้จ่ายทางการเงิน และค่าใช้จ่ายภาษีเงินได้	3,844	18.92	4,319	20.06	1,997	19.46	2,036	19.20
ค่าใช้จ่ายทางการเงิน	(24)	(0.12)	(19)	(0.09)	(10)	(0.10)	(9)	(0.08)
กำไรก่อนค่าใช้จ่ายภาษีเงิน ได้	3,820	18.80	4,300	19.97	1,987	19.36	2,027	19.12
ค่าใช้จ่ายภาษีเงินได้	(371)	(1.83)	(405)	(1.88)	(184)	(1.79)	(206)	(1.95)
กำไรสำหรับปี/งวด	3,449	16.97	3,895	18.09	1,803	17.57	1,821	17.17

บริษัท ไทยเพรซิเดนท์ฟูดส์ จำกัด (มหาชน)

งบกำไรขาดทุนรวมเสมือน (ต่อ)

(หน่วย: ล้านบาท)

งบกำไรขาดทุนรวมเสมือน (ยังไม่ได้ตรวจสอบ) ⁽¹⁾	สำหรับปีสิ้นสุด				สำหรับงวดหกเดือนสิ้นสุด			
	31 ธ.ค. 2558		31 ธ.ค. 2559		30 มิ.ย. 2559		30 มิ.ย. 2560	
	จำนวน เงิน	ร้อยละ	จำนวน เงิน	ร้อยละ	จำนวน เงิน	ร้อยละ	จำนวน เงิน	ร้อยละ
การแบ่งปันกำไร								
ส่วนที่เป็นของผู้ถือหุ้นบริษัทใหม่	2,558	12.59	2,871	13.34	1,335	13.01	1,359	12.82
ส่วนที่เป็นของผู้มีส่วนได้เสียที่ไม่มี อำนาจควบคุมของบริษัทย่อย	891	4.38	1,024	4.75	468	4.56	462	4.36
กำไรต่อหุ้น								
กำไรต่อหุ้นขั้นพื้นฐาน								
กำไรส่วนที่เป็นของผู้ถือหุ้นของ บริษัทใหม่	7.76		8.71		4.05		4.12	

หมายเหตุ: (1) ข้อมูลตามงบการเงินรวมเสมือนรอบปีสิ้นสุด 31 ธันวาคม 2558 และ 2559 และ สำหรับงวดหกเดือนสิ้นสุด 30 มิถุนายน 2560 ที่ผู้สอบบัญชีได้ปฏิบัติตามตรวจสอบตามมาตรฐานงานที่ให้ความเชื่อมั่น รหัส 3420 เรื่องงานที่ให้ความเชื่อมั่นเพื่อรายงานต่อการรวบรวมข้อมูลทางการเงินเสมือนที่รวมอยู่ในหนังสือชี้ชวน โดยถูกจัดทำขึ้นจากข้อมูลทางการเงินของ TF และ PR เพื่อแสดงข้อมูลทางการเงินเสมือนว่ามี การควบบริษัทระหว่าง TF และ PR ตั้งแต่วันที่ 1 มกราคม 2558

(2) รายได้อื่นประกอบด้วย ดอกเบี้ยรับ ค่าเช่ารับ เงินปันผลรับ กำไรจากอัตราแลกเปลี่ยน รายได้เบ็ดเตล็ด รายได้ค่าบริการ และอื่นๆ

จัดทำโดย

บริษัท ไทยเพรซิเดนท์ฟูดส์ จำกัด (มหาชน)

บริษัทขอรับรองว่าสารสนเทศที่ได้รายงานไว้ในสรุปข้อสนเทศฉบับนี้ถูกต้อง

(นายสุชัย รัตนเจียเจริญ)

กรรมการผู้มีอำนาจลงนาม

(นายพจน์ พะเนียงเวทย์)

กรรมการผู้มีอำนาจลงนาม

บริษัท ไทยเพรซิเดนท์ฟูดส์ จำกัด (มหาชน)