



คำอธิบายและการวิเคราะห์ฐานะการเงินและผลการดำเนินงาน
สำหรับปีสิ้นสุดวันที่ 31 ธันวาคม 2562

1. ผลการดำเนินงาน

1.1 รายได้จากการขาย

บริษัทฯ มียอดขายรวมสำหรับปี 2562 จำนวน 23,999.08 ล้านบาท เพิ่มขึ้น 1,562.19 ล้านบาท หรือร้อยละ 6.96 เมื่อเปรียบเทียบกับช่วงเดียวกันของปี 2561 โดยยอดขายได้จากการขายนี้ประกอบด้วย ยอดขายจากบริษัท เพรซิเดนท์เบเกอรี่ จำกัด (มหาชน) (PB) จำนวน 7,743.87 ล้านบาท คิดเป็นสัดส่วนร้อยละ 32.27 ของยอดขายรวม โดยยอดขายในส่วนเฉพาะกิจการ (TFMAMA) มีการเติบโตเพิ่มขึ้นจากช่วงเดียวกันของปีก่อนหน้าร้อยละ 9.41 สาเหตุหลักมาจากการที่สินค้าใหม่ได้รับการตอบรับที่ดีจากผู้บริโภค และตลาดต่างประเทศมีการขยายตัวต่อเนื่องจากปีที่ผ่านมา ในขณะที่ยอดขายของ PB มีการปรับตัวเพิ่มขึ้นร้อยละ 3.31 เนื่องจากมีการจัดรายการส่งเสริมการขายอย่างต่อเนื่อง

1.1.1 รายได้จากการขายแยกตามสายผลิตภัณฑ์แต่ละบริษัท

ธุรกิจของบริษัทฯ มีโครงสร้างรายได้จากการขาย ดังต่อไปนี้

สายผลิตภัณฑ์	กลุ่มธุรกิจ	ดำเนินการโดย	%การถือหุ้นของบริษัท	สำหรับปีสิ้นสุดวันที่ 31 ธ.ค. 2562		สำหรับปีสิ้นสุดวันที่ 31 ธ.ค. 2561		สำหรับปีสิ้นสุดวันที่ 31 ธ.ค. 2560		
				ลบ.	%	ลบ.	%	ลบ.	%	
ขนมปังและอาหารกึ่งสำเร็จรูป	อาหาร	บมจ.ไทยเพรซิเดนท์ฟู้ดส์ (TFMAMA)	-	13,126	54.69	11,961	53.31	11,273	52.11	
		บจ.คาลอลไทยเพรซิเดนท์ฟู้ดส์ (บีดี)	55.00							
		บจ.ไทยเพรซิเดนท์ฟู้ดส์ (อังการี)	65.00							
		บจ.เพรซิเดนท์ โคราคุเอ็น	70.00							
		บจ.อีระวดี ซักเซส เวนเจอร์ฟู้ดส์	51.00							
เบเกอรี่	อาหาร	บมจ.เพรซิเดนท์เบเกอรี่	51.99	7,744	32.27	7,495	33.40	7,449	34.44	
ขนมปังกรอบ	อาหาร	บมจ.ไทยเพรซิเดนท์ฟู้ดส์ (TFMAMA)	-	856	3.57	852	3.80	873	4.04	
น้ำผลไม้	อาหาร	บจ.ไทชันฟู้ดส์	52.08	1,013	4.22	975	4.35	890	4.11	
บรรจุภัณฑ์	บรรจุภัณฑ์	บจ.ไทยอินเปา ผลิตภัณฑ์กระดาษ	51.00	1,076	4.48	983	4.38	1,023	4.73	
		บจ.ไดอิชิ แพคเกจจิ้ง	50.10							
อื่นๆ	วัตถุดิบ	บจ.เพรซิเดนท์ ฟลาวมิลล์	60.00	184	0.77	171	0.76	123	0.57	
		ลงทุน	บจ.เพรซิเดนท์ ดี เวนเจอร์							70.00
		ตัวแทน	บจ.เพรซิเดนท์ อินเตอร์ฟู้ด							59.67
รวม				23,999	100.00	22,437	100.00	21,631	100.00	

1.1.2 รายได้จากการขายแยกตามสายผลิตภัณฑ์แต่ละบริษัทและพื้นที่

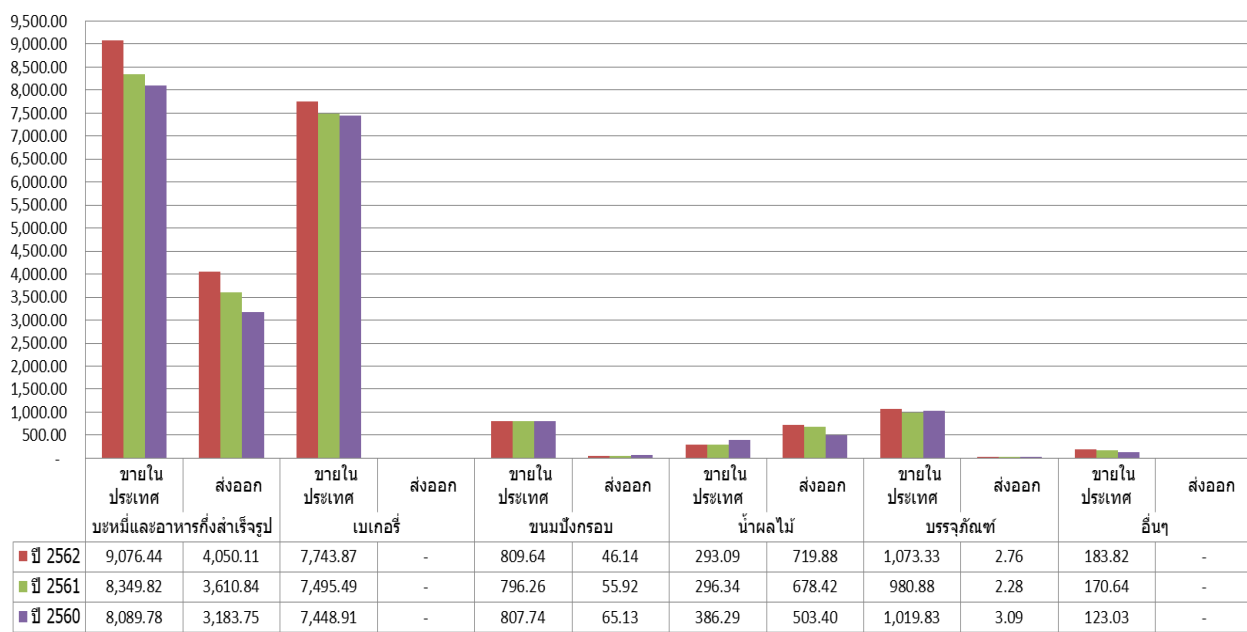
▪ ขนมปังและอาหารกึ่งสำเร็จรูป

ตลาดในประเทศ

มีอัตราการเติบโตสำหรับรอบปีสิ้นสุดวันที่ 31 ธันวาคม 2562 ที่ร้อยละ 8.70 เมื่อเทียบกับปีก่อนหน้า โดยขนมปังกึ่งสำเร็จรูป เติบโตร้อยละ 8.13 เส้นขาว โจ๊ก และข้าวต้ม เติบโตร้อยละ 13.67 โดยมีสาเหตุมาจากการพัฒนาผลิตภัณฑ์ และการดำเนินกิจกรรมทางการตลาดอย่างต่อเนื่อง และบริษัทฯ มีการออกผลิตภัณฑ์ใหม่ ซึ่งได้รับการตอบรับที่ดีจากผู้บริโภค



รายได้จากการขายแยกตามสายผลิตภัณฑ์ (หน่วย : ล้านบาท)



ตลาดต่างประเทศ

มีอัตราการเติบโตสำหรับรอบปีสิ้นสุดวันที่ 31 ธันวาคม 2562 อยู่ที่ร้อยละ 12.17 เมื่อเทียบกับปีก่อนหน้า โดยบะหมี่กึ่งสำเร็จรูป เติบโตร้อยละ 13.52 เส้นขาว โจ๊กและข้าวต้ม มีอัตราการเติบโตร้อยละ 6.14 โดยยอดขายสำหรับตลาดในภูมิภาคเอเชียยังคงมีอัตราการเติบโตและมีสัดส่วนต่อยอดขายทั้งหมดสูงสุดในขณะที่ภูมิภาคอเมริกาเหนือและยุโรปมีการขยายตัวอย่างต่อเนื่อง ซึ่งเป็นผลมาจากการปรับกลยุทธ์ด้านการตลาด และการจัดกิจกรรมส่งเสริมการขายร่วมกับตัวแทนจำหน่ายในต่างประเทศ ทำให้ผลิตภัณฑ์ของบริษัทฯ เป็นที่รู้จักและยอมรับในตลาดโลกมากขึ้น

■ ผลิตภัณฑ์เบเกอรี่

ยอดขายของผลิตภัณฑ์เบเกอรี่มียอดขายสำหรับรอบปีสิ้นสุดวันที่ 31 ธันวาคม 2562 เพิ่มขึ้นร้อยละ 3.31 เมื่อเทียบกับปีก่อนหน้า ซึ่งเป็นผลมาจากการที่บริษัทได้มีการจัดทำโฆษณาและรายการส่งเสริมการขายอย่างต่อเนื่อง เพื่อเพิ่มยอดขายและกระจายสินค้าให้ทั่วถึงผู้บริโภคมากขึ้น

■ ผลิตภัณฑ์อื่น

สำหรับยอดขายโดยรวมของผลิตภัณฑ์อื่นๆ ซึ่งประกอบด้วย สินค้ากลุ่มขนมปังกรอบ บรรจุภัณฑ์ น้ำผลไม้ และอื่นๆ สำหรับรอบปีสิ้นสุดวันที่ 31 ธันวาคม 2562 มีอัตราการเติบโตที่ร้อยละ 4.96 โดยยอดขายน้ำผลไม้ในต่างประเทศยังคงมีการขยายตัวที่ดีมาก ในขณะที่สินค้ากลุ่มขนมปังกรอบ บรรจุภัณฑ์ มียอดขายที่เพิ่มขึ้น เนื่องจากบริษัทฯ มีการออกสินค้าใหม่ และปรับกลยุทธ์ทางการตลาด



1.2 ต้นทุนขาย

ต้นทุนขายสำหรับงวดปี 2562 มีจำนวน 15,300.60 ล้านบาท เพิ่มขึ้น 772.27 ล้านบาท หรือร้อยละ 5.32 เมื่อเปรียบเทียบกับช่วงเวลาเดียวกันของปีก่อน เนื่องจากการใช้วัตถุดิบและบรรจุภัณฑ์ในการผลิตเพิ่มขึ้นตามยอดขายที่เพิ่มขึ้น อย่างไรก็ตามเนื่องจากราคาน้ำมันปาล์มมีการปรับตัวลดลงต่อเนื่องจากปีก่อนหน้า ทำให้เมื่อเปรียบเทียบเป็นสัดส่วนต้นทุนขายต่อรายได้จากการขายเท่ากับร้อยละ 63.75 ซึ่งต่ำกว่าปีก่อนหน้าร้อยละ 1.00

1.3 ค่าใช้จ่ายในการขายและบริหาร

ค่าใช้จ่ายในการขายและบริหาร มีจำนวน 3,824.53 ล้านบาท เพิ่มขึ้น 196.75 ล้านบาท คิดเป็นเพิ่มขึ้นร้อยละ 5.42 ค่าใช้จ่ายที่เพิ่มขึ้นประกอบด้วย รายการปรับสำรองผลประโยชน์พนักงานย้อนหลัง จากการเปลี่ยนกฎหมายแรงงาน ค่าใช้จ่ายในการขายที่ดินของบริษัทย่อยแห่งหนึ่ง และค่าใช้จ่ายเกี่ยวกับพนักงานที่สูงขึ้นตามจำนวนพนักงานและฐานเงินเดือนที่เพิ่มขึ้น อย่างไรก็ตามอัตราค่าใช้จ่ายในการขายและบริหารต่อรายได้จากการขายอยู่ที่ร้อยละ 15.94 ซึ่งลดลงเล็กน้อยจากปีก่อนหน้า

1.4 กำไรสุทธิ

ปีที่ผ่านมาเป็นอีกปีที่บริษัทฯ มีผลประกอบการที่ดี โดยบริษัทฯ สามารถทำกำไรสุทธิส่วนที่เป็นของผู้ถือหุ้นของบริษัทฯ ได้เป็นจำนวน 3,943.07 ล้านบาท เพิ่มขึ้น 538.67 ล้านบาท คิดเป็นเพิ่มขึ้นร้อยละ 15.82 เมื่อเปรียบเทียบกับปีก่อนหน้า และมีอัตรากำไรสุทธิอยู่ที่ระดับร้อยละ 15.77 ของรายได้รวม และสำหรับกำไรในส่วนของบริษัทเฉพาะกิจการ (TFMAMA) จำนวน 2,935.00 ล้านบาท คิดเป็นเพิ่มขึ้นร้อยละ 13.67 ประกอบด้วยกำไรจากกิจการปกติจำนวน 2,234.17 ล้านบาท (เพิ่มขึ้นร้อยละ 8.20) กำไรจากเงินลงทุนในบริษัทร่วมและกองทุนส่วนบุคคล จำนวน 624.42 ล้านบาท (เพิ่มขึ้นร้อยละ 37.54) และจำนวน 76.41 ล้านบาท (เพิ่มขึ้นร้อยละ 20.67) ตามลำดับ

2. ฐานะการเงิน

2.1 สินทรัพย์

สินทรัพย์รวม ณ วันที่ 31 ธันวาคม 2562 มีจำนวน 34,253.43 ล้านบาท เพิ่มขึ้นจากสิ้นปีก่อน จำนวน 3,411.86 ล้านบาท หรือร้อยละ 11.06 ซึ่งประกอบด้วย สินทรัพย์หลักที่สำคัญ ได้แก่ สินทรัพย์ไม่หมุนเวียนรวม 19,886.08 ล้านบาท คิดเป็นร้อยละ 58.06 ของสินทรัพย์รวม สินทรัพย์หมุนเวียน 14,367.35 ล้านบาท คิดเป็นร้อยละ 41.94 ของสินทรัพย์รวม โดยรายการหลักที่เพิ่มขึ้นมาจากรายการเงินลงทุนชั่วคราว ซึ่งเป็นการจัดสรรเงินที่ได้มาจากกำไรจากการดำเนินงาน



ลูกหนี้การค้าของบริษัทในปี 2562 มีจำนวน 3,635.62 ล้านบาท คิดเป็นสัดส่วนร้อยละ 10.61 ของสินทรัพย์รวม ลดลงจากปีก่อนร้อยละ 1.57 โดยลูกหนี้รายใหญ่ของบริษัทฯ สำหรับการขายในประเทศยังคงเป็นบริษัท สหพัฒน์ฟิวล จำกัด (มหาชน) มีระยะเวลาในการเก็บหนี้เฉลี่ย 56 วัน ซึ่งลดลงจากปีก่อน 4 วัน นอกจากนี้บริษัทฯ ได้กั้นสำรองค่าเผื่อหนี้สงสัยจะสูญเป็นจำนวน 21.52 ล้านบาท ซึ่งเพียงพอสำหรับหนี้ที่มีอายุมากกว่า 3 เดือน โดยภาพรวม ลูกหนี้การค้าส่วนใหญ่ของบริษัทฯชำระหนี้การค้าตรงตามกำหนด ถึงแม้ว่าจะมีลูกหนี้การค้าต่างประเทศบางรายที่ชำระเงินล่าช้ากว่ากำหนดบ้างแต่ก็นับเป็นสัดส่วนต่ำมากเมื่อเทียบกับลูกหนี้การค้าทั้งหมด

สำหรับรายการสินค้าคงเหลือของบริษัทในปี 2562 มีจำนวน 1,454.72 ล้านบาท คิดเป็นสัดส่วนร้อยละ 4.25 ของสินทรัพย์รวม เพิ่มขึ้นจากปีก่อนร้อยละ 5.73 โดยในส่วนของสินค้าประเภทเบหมีกึ่งสำเร็จรูปมีอายุการเก็บเฉลี่ย (Shelf life) 180 วัน ในขณะที่ระยะเวลาการขายสินค้าเฉลี่ยของบริษัทอยู่ที่ 34 วัน

2.2 หนี้สิน

หนี้สินรวมของบริษัทฯ ณ วันที่ 31 ธันวาคม 2562 มีจำนวน 4,208.69 ล้านบาท ซึ่งเพิ่มขึ้นจากปลายปี 2561 จำนวน 190.07 ล้านบาท หรือร้อยละ 4.73 โดยสาเหตุหลักมาจากรายการเจ้าหนี้การค้าและค่าใช้จ่ายค้างจ่ายอื่นเพิ่มขึ้น จากการที่บริษัทฯ มียอดขายสินค้าที่เพิ่มขึ้น และรายการที่เพิ่มขึ้นส่วนใหญ่จะเป็นรายการค้างจ่าย เนื่องจากยังไม่ถึงกำหนดการชำระเงิน และรายการปรับสำรองผลประโยชน์ระยะยาวของพนักงาน อย่างไรก็ตามหนี้สินส่วนใหญ่ของบริษัทฯ จัดเป็นหนี้สินหมุนเวียน ในขณะที่รายการหนี้สินไม่หมุนเวียนมีสัดส่วนเพียงร้อยละ 26.27 ของหนี้สินทั้งหมด และอัตราส่วนหนี้สินต่อส่วนของผู้ถือหุ้นของบริษัทใหญ่ เท่ากับ 0.18 เท่า

2.3 ส่วนของผู้ถือหุ้น

ณ วันที่ 31 ธันวาคม 2562 ส่วนของผู้ถือหุ้นรวม มีจำนวน 30,044.74 ล้านบาท เพิ่มขึ้นจากสิ้นปี 2561 เป็นจำนวน 3,221.78 ล้านบาท หรือร้อยละ 12.01 เนื่องจากบริษัทฯ มีกำไรสุทธิเข้ามาในระหว่างงวด ในปี 2562 บริษัทฯ มีการจ่ายเงินปันผลจากผลการดำเนินงานประจำปี 2561 งวดครึ่งปีหลังจำนวน 662.71 ล้านบาท และจ่ายเงินปันผลระหว่างกาล จากผลการดำเนินงานงวดหกเดือน สิ้นสุดวันที่ 30 มิถุนายน 2562 จำนวน 745.13 ล้านบาท บริษัทฯ มีมูลค่าตามบัญชีรวมต่อหุ้นเพิ่มขึ้น 9.77 บาท จาก 81.35 บาท เป็น 91.12 บาท คิดเป็นร้อยละ 12.01

3. สภาพคล่องและความเหมาะสมของโครงสร้างเงินทุน

3.1 สภาพคล่อง

ในปี 2562 บริษัทฯ มีกระแสเงินสดสุทธิได้มาจากกิจกรรมดำเนินงาน จำนวน 5,543.24 ล้านบาท และมีกระแสเงินสดสุทธิใช้ไปในกิจกรรมลงทุน และจากการจัดหาเงิน จำนวน 3,945.66 ล้านบาท และ 1,593.95 ล้านบาท ตามลำดับ ณ วันที่ 31 ธันวาคม 2562 มีเงินสดและรายการเทียบเท่าเงินสด จำนวน 3,320.23 ล้านบาท ต่ำกว่าปี 2561 เป็นเงิน 24.34 ล้านบาท โดยมีสาระสำคัญดังนี้



กระแสเงินสดสุทธิรับจากกิจกรรมดำเนินงาน จำนวน 5,543.24 ล้านบาท สาเหตุหลักได้มาจากกำไรจากการดำเนินงานก่อนภาษีเงินได้นิติบุคคล 5,872.27 ล้านบาท บริษัทฯ มีกระแสเงินสดสุทธิใช้ไปในการลงทุนเป็นจำนวน 3,945.66 ล้านบาท ส่วนใหญ่จะเป็นการจัดสรรกระแสเงินสดที่เพิ่มขึ้นไปในการเงินลงทุนชั่วคราวและระยะยาว ในขณะที่เดียวกันยังคงมีการลงทุนในรายการซื้ออุปกรณ์และเครื่องจักรการผลิตเพิ่มขึ้น นอกจากนี้ กระแสเงินสดสุทธิใช้ไปจากกิจกรรมจัดหาเงินมีจำนวน 1,593.95 ล้านบาท โดยมีรายจ่ายหลักจากการจ่ายเงินปันผลจำนวน 1,407.08 ล้านบาท อย่างไรก็ตาม อัตราส่วนสภาพคล่องโดยรวมของบริษัทฯ อยู่ในระดับที่ดีมาโดยตลอด โดยในปี 2562 อัตราส่วนสภาพคล่องและอัตราส่วนสภาพคล่องหมุนเร็วอยู่ที่ 4.63 เท่า และ 4.15 เท่า ตามลำดับ ซึ่งเพิ่มขึ้นจากปีก่อนหน้า และ CASH CYCLE ของบริษัทฯ อยู่ที่ 45 วัน

3.2 ความเหมาะสมของโครงสร้างเงินทุน

อัตราส่วนหนี้สินรวมต่อส่วนของผู้ถือหุ้นของบริษัทฯ ณ วันที่ 31 ธันวาคม 2562 คิดเป็น 0.18 เท่า ซึ่งอยู่ในระดับต่ำ ในขณะที่ความสามารถในการชำระดอกเบี้ยของบริษัทฯ อยู่ในระดับสูง โดยอยู่ที่ 534.82 เท่า ซึ่งสะท้อนให้เห็นถึงเสถียรภาพของโครงสร้างเงินทุนของบริษัทฯ ในการชำระหนี้

4. ค่าตอบแทนของผู้สอบบัญชี (งบการเงินเฉพาะกิจการ)

บริษัทฯ มีการจ่ายค่าตอบแทนการสอบบัญชีดังนี้

4.1 ค่าตอบแทนการสอบบัญชี จำนวน 2,900,000 บาท

4.2 ค่าบริการอื่น ประกอบด้วย

4.2.1 ค่าตรวจสอบตามเงื่อนไขเฉพาะของบัตรส่งเสริมที่กำหนดโดย

สำนักงานคณะกรรมการส่งเสริมการลงทุน จำนวน 800,000 บาท

จึงเรียนมาเพื่อทราบ

ขอแสดงความนับถือ

(นางสาวสรารัตน์ ตั้งศิริมงคล)

ผู้จัดการฝ่ายบัญชีและเลขานุการบริษัท